

1997

SCHWEIZERISCHE NATIONALBANK  
BANQUE NATIONALE SUISSE  
BANCA NAZIONALE SVIZZERA  
BANCA NAZIUNALA SVIZRA ☒

# Balance suisse des paiements



Banque nationale suisse  
Balance suisse des paiements 1997

**Editeur**

Banque nationale suisse  
Direction de la statistique  
CH-8022 Zurich  
Téléphone 01 631 31 11

**Impression**

Zürichsee Druckereien AG  
Seestrasse 86  
CH-8712 Stäfa

**Copyright**

Reproduction et utilisation des chiffres autorisées  
avec indication de la source

**Internet**

<http://www.snb.ch>

---

Imprimé en septembre 1998

---

## Table des matières

Page	
4	<b>Aperçu</b>
6	<b>Balance des transactions courantes</b>
7	Biens
9	Services
12	Revenus du travail et de capitaux
14	Transferts courants
16	<b>Mouvements de capitaux</b>
17	Investissements directs
24	Investissements de portefeuille
25	Mouvements de capitaux des banques commerciales
28	Banque nationale
29	<b>Erreurs et omissions nettes</b>
34	<b>Description des postes</b>
	<b>Tableaux</b>
5	1 Balance des paiements, aperçu depuis 1993
7	2 Balance des transactions courantes, depuis 1988
8	3 Biens, de 1993 à 1997
10	4 Services, de 1993 à 1997
13	5 Revenus du travail et de capitaux, de 1993 à 1997
15	6 Transferts courants, de 1993 à 1997
19	7.1 Investissements directs suisses à l'étranger (répartition par branches), de 1993 à 1997
20	7.2 Investissements directs suisses à l'étranger (répartition par pays), de 1993 à 1997
22	8.1 Investissements directs étrangers en Suisse (répartition par branches), de 1993 à 1997
23	8.2 Investissements directs étrangers en Suisse (répartition par pays), de 1993 à 1997
26	9 Mouvements de capitaux des banques commerciales (répartition selon la monnaie), depuis 1993
27	10 Mouvements de capitaux des banques commerciales (répartition géographique), depuis 1993
30	11 Composantes de la balance des paiements, depuis 1993
	<b>Graphiques</b>
6	1 Balance des transactions courantes, depuis 1988
6	2 Structure des recettes et des dépenses de la balance des transactions courantes, en 1997
8	3 Commerce extérieur (répartition géographique), en 1997
16	4 Mouvements de capitaux, depuis 1988
18	5 Investissements directs, depuis 1988
19	6 Investissements directs (répartition géographique), en 1997
24	7 Investissements de portefeuille, depuis 1988
28	8 Evolution des réserves monétaires, depuis 1988

## Aperçu

La balance des paiements récapitule les transactions économiques entre la Suisse et l'étranger. Les échanges de biens et de services, les revenus de facteurs et les transferts courants constituent la balance des transactions courantes, alors que les opérations financières, y compris les investissements directs, sont groupées dans la balance des capitaux.

Le solde actif de la balance des transactions courantes a augmenté, passant de 27,2 milliards en 1996 à 33,1 milliards de francs en 1997. Exprimé en pour-cent du PIB, il s'est accru pour atteindre le niveau record de 8,9%. Tant la vive progression des exportations de services que la hausse du solde actif des revenus de capitaux ont contribué à ce résultat.

En 1997, le commerce extérieur a connu un vif essor. En volume, la croissance des exportations de biens s'est considérablement accélérée grâce à l'évolution favorable de la conjoncture aux Etats-Unis et dans les pays d'Europe occidentale. Du côté des importations, l'expansion a marqué un léger ralentissement, du fait du manque de dynamisme de l'activité économique en Suisse. En valeur, les achats à l'étranger ont toutefois enregistré une augmentation un peu supérieure à celle des ventes à l'étranger.

Dans le domaine des échanges de services avec l'étranger, les exportations se sont accrues en valeur de 14,7%, et les importations, de 8%. La forte progression des exportations s'explique principalement par la reprise du tourisme et par l'essor des prestations de services des banques. Si l'on prend uniquement la balance des biens et services, la contribution de l'extérieur au PIB (exportations moins importations) a atteint 18,3 milliards de francs, contre 16,5 milliards en 1996.

Les exportations de capitaux en vue d'investissements directs à l'étranger ont nettement progressé d'une année à l'autre. Cette évolution est d'autant plus remarquable que plusieurs acquisitions importantes ont été annoncées en 1997, mais ne seront opérées qu'en 1998. Stimulés par la hausse persistante des cours des actions et le repli des taux d'intérêt, les investissements de portefeuille à l'étranger ont de nouveau augmenté. Les banques ont exporté des capitaux pour un montant aussi élevé qu'en 1996; les opérations interbancaires ont joué un rôle déterminant dans ces sorties de fonds.

Les investissements directs étrangers en Suisse ont atteint un niveau qui n'avait plus été observé depuis 1990. Par rapport aux années précédentes, ils étaient en outre mieux répartis entre les diverses branches de l'économie suisse. Les investissements de portefeuille des non-résidents ont porté sur un montant légèrement inférieur à celui de 1996. Les ventes de placements à taux fixe à des étrangers ont augmenté, alors que celles d'actions ont reculé. Les importations de capitaux des banques ont marqué une forte hausse à la suite de l'expansion des opérations interbancaires; l'afflux de fonds de la clientèle n'a quant à lui que faiblement progressé. Le solde passif des mouvements de capitaux – y compris les erreurs et omissions – s'est creusé, passant de 23,6 milliards en 1996 à 29,9 milliards de francs en 1997.

Les réserves monétaires de la Banque nationale ont augmenté de 4,9 milliards de francs, du fait surtout de l'évolution des placements de devises et de la position de réserve au FMI. En 1996, elles s'étaient accrues de 7,8 milliards de francs.

# 1 Balance des paiements, aperçu depuis 1993<sup>1</sup> en milliards de francs\*

	1993	1994	1995 Chiffres révisés	1996 Chiffres révisés	1997 Chiffres provisoires
<b>Transactions courantes</b>					
Commerce spécial, exportations	93,3	95,8	96,2	98,6	110,4
Commerce spécial, importations	-89,8	-92,6	-94,5	-96,7	-110,1
Commerce spécial, solde	3,5	3,2	1,8	1,9	0,3
Autres postes, solde	-1,0	-1,0	-0,7	-0,8	-0,8
Services, exportations	31,7	30,9	30,8	32,5	37,2
Services, importations	-14,9	-15,3	-15,6	-17,1	-18,4
Services, solde	16,8	15,6	15,2	15,4	18,8
Revenus du travail et de capitaux, exportations	37,2	36,6	37,3	40,8	48,7
Revenus du travail et de capitaux, importations	-23,7	-25,9	-23,4	-25,2	-29,1
Revenus du travail et de capitaux, solde	13,5	10,7	13,9	15,6	19,7
Transferts courants, solde	-4,0	-4,7	-5,0	-5,0	-4,9
<b>Solde des transactions courantes</b>	<b>28,8</b>	<b>23,9</b>	<b>25,2</b>	<b>27,2</b>	<b>33,1</b>
<b>Solde des transferts en capital</b>	<b>-0,2</b>	<b>-0,2</b>	<b>-0,2</b>	<b>-0,2</b>	<b>-0,1</b>
<b>Mouvements de capitaux sans la Banque nationale</b>					
1. Exportations de capitaux	-46,8	-83,3	-25,0	-134,7	-130,0
Investissements directs	-13,0	-14,8	-14,4	-19,8	-21,0
Investissements de portefeuille	-44,8	-26,1	-10,5	-27,7	-30,4
Banques commerciales: crédits à l'étranger	-3,6	-26,3	-11,2	-74,5	-74,3
Autres exportations de capitaux	14,6	-16,2	11,1	-12,8	-4,2
2. Importations de capitaux	18,7	60,8	10,4	100,9	96,1
Investissements directs	-0,1	4,6	2,6	3,5	6,4
Investissements de portefeuille	18,5	1,2	5,9	15,9	13,1
Banques commerciales: crédits obtenus de l'étranger	6,0	41,4	1,9	60,7	74,8
Autres importations de capitaux	-5,7	13,5	-0,0	20,8	1,7
3. Transactions sur métaux précieux, solde	-2,3	0,2	0,6	-1,2	1,7
<b>Solde des mouvements de capitaux</b>	<b>-30,5</b>	<b>-22,4</b>	<b>-14,0</b>	<b>-34,9</b>	<b>-32,2</b>
<b>Solde des mouvements de capitaux, y compris erreurs et omissions</b>	<b>-27,9</b>	<b>-22,2</b>	<b>-25,2</b>	<b>-23,6</b>	<b>-29,9</b>
<b>Variation de la position extérieure nette de la Banque nationale</b>	<b>-1,4</b>	<b>0,9</b>	<b>3,7</b>	<b>-7,8</b>	<b>-4,9</b>
<b>Compensation pour les ajustements de valeur sur la position extérieure nette de la Banque nationale</b>	<b>0,8</b>	<b>-2,3</b>	<b>-3,5</b>	<b>4,4</b>	<b>1,8</b>
<b>Erreurs et omissions nettes, poste résiduel</b>	<b>2,5</b>	<b>0,2</b>	<b>-11,2</b>	<b>11,3</b>	<b>2,3</b>

1 Le signe moins (-) signifie un excédent des importations sur les exportations, dans les transactions courantes, et une exportation de capitaux, dans les mouvements de capitaux.

Pour la position extérieure de la Banque nationale, le signe moins (-) signifie une augmentation des avoirs.

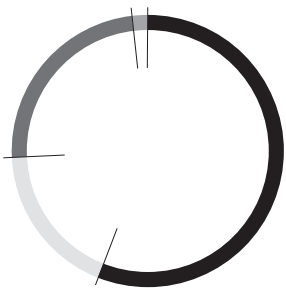
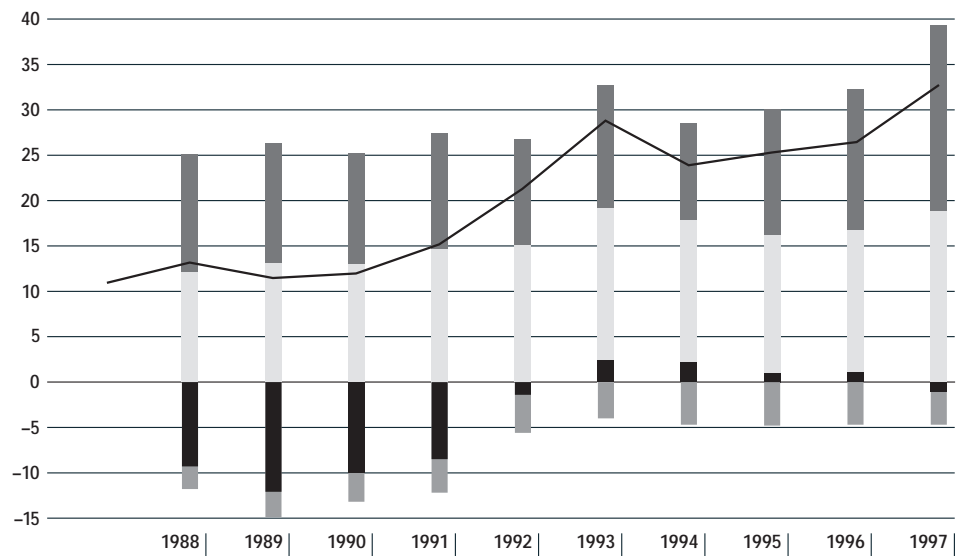
\* Les différences dans les totaux viennent du fait que les chiffres ont été arrondis.

# Balance des transactions courantes

D'une année à l'autre, les importations et les exportations de biens et de services ont progressé d'environ 13% en valeur. La balance des biens et services a dégagé un solde actif de 18,3 milliards de francs, contre 16,5 milliards en 1996. Les revenus de capitaux tirés de l'étranger se sont accrus grâce aux rentrées découlant des investissements de portefeuille et des opérations d'intérêts des banques. Les intérêts et dividendes versés à des non-résidents ont marqué eux aussi une vive croissance. Dans le domaine des revenus de capitaux, l'excédent de recettes a progressé de 3,8 milliards de francs (1996: 1,7 milliard). Le solde actif de la balance des transactions courantes a augmenté de 6 milliards pour s'établir à 33,1 milliards de francs en 1997.

Balance des transactions courantes, soldes en milliards de francs

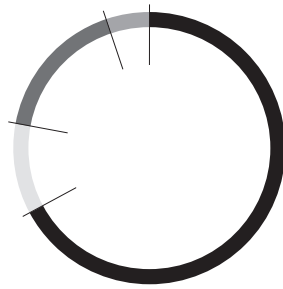
- Balance courante
- Biens
- Services
- Revenus de facteurs
- Transferts courants



Structure des recettes en %

- Biens 56
- Services 18
- Revenus de facteurs 24
- Transferts courants 2

Total:  
204,0 milliards de francs



Structure des dépenses en %

- Biens 67
- Services 11
- Revenus de facteurs 17
- Transferts courants 5

Total:  
170,9 milliards de francs



## 2 Balance des transactions courantes, depuis 1988

	Recettes	Dépenses	Solde	Solde en % du produit intérieur brut
	en milliards de francs	en milliards de francs	en milliards de francs	
1988	132,5	119,3	13,2	4,8
1989	153,2	141,7	11,5	3,9
1990	160,6	148,6	12,0	3,8
1991	162,2	147,0	15,2	4,6
1992	165,5	144,3	21,3	6,2
1993	169,4	140,6	28,8	8,2
1994	170,4	146,5	23,9	6,7
1995	171,5	146,3	25,2	6,9
1996	179,1	151,9	27,2	7,4
1997	204,0	170,9	33,1	8,9

## Biens

En valeur, les exportations et les importations de biens ont enregistré des taux d'expansion à deux chiffres. De tels taux n'avaient plus été observés depuis 1989, pour les importations, et depuis 1985, pour les exportations. Les achats à l'étranger de biens (y compris les métaux précieux, pierres gemmes, objets d'art et antiquités) se sont accrus de 13,9%, passant à 110,1 milliards de francs. Les exportations ont atteint 110,4 milliards de francs, soit un montant supérieur de 12% à celui de l'année précédente. En raison de l'évolution des cours de change, les prix ont augmenté davantage à l'importation qu'à l'exportation. Ainsi, les termes de l'échange se sont détériorés. (L'indice du cours du franc, pondéré par les exportations, était inférieur de 5,4% à son niveau de l'année précédente.) La balance commerciale (commerce spécial) a dégagé un solde actif pour la cinquième année consécutive. Toutefois, son excédent de recettes a nettement fléchi, passant de 1,9 milliard de francs en 1996 à 0,3 milliard en 1997.

La croissance des exportations a reposé sur une large assise. A l'exception de l'industrie de la chaussure, les ventes à l'étranger de toutes les branches ont en effet progressé, du moins en valeur. Ainsi, la chimie a enregistré une expansion de 14,2% en valeur. Les livraisons à l'étranger de l'industrie des machines et appareils électriques, de la métallurgie et de l'horlogerie se sont quant à elles accrues de 10% chacune. La répartition géographique montre que les exportations vers les Etats membres de l'UE se sont inscrites en hausse de 10,4%. Les ventes aux pays industrialisés hors d'Europe ont atteint un montant supérieur de 15,5% à celui de 1996. Les livraisons aux Etats-Unis ont progressé de près d'un quart, mais le Japon n'a que faiblement augmenté ses importations de produits suisses. A la suite de la crise économique en Asie de l'Est, les exportations vers cette région ont légèrement diminué au quatrième trimestre de 1997, après avoir encore marqué de nettes hausses durant les trois premiers trimestres. Les importations de matières premières, de produits semi-finis et de biens de consommation ont crû de quelque 12%. Les taux de croissance les plus élevés ont été observés pour les produits chimiques, les articles électriques et électroniques ainsi que pour les métaux et les fournitures d'horlogerie. Dans le

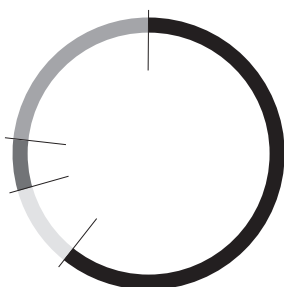
domaine des biens de consommation, les achats à l'étranger de médicaments, de bijoux et de pièces de joaillerie ont enregistré des expansions particulièrement vives. La répartition géographique indique que se sont les livraisons des pays en développement et en transition qui ont le plus augmenté. Les importations en provenance des pays industrialisés ont quant à elles progressé de plus de 10%.

Les exportations d'énergie électrique ont augmenté de 4,8% en valeur. Les importations ont par contre reculé de 9,6%, en raison d'une hausse de la production d'énergie en Suisse. En volume, les ventes à l'étranger ont crû de 7,3%, tandis que les importations se sont repliées de 12,8%.

### 3 Biens

	1993 en millions de francs	1994 en millions de francs	1995 Chiffres révisés en millions de francs	1996 Chiffres révisés en millions de francs	1997 Chiffres provisoires en millions de francs	Variation par rapport à 1996 en %
<b>Commerce spécial</b>						
Exportations	93289	95827	96236	98589	110417	12,0
Importations	89830	92608	94483	96664	110087	13,9
Solde	3459	3219	1753	1925	331	
<b>Energie électrique</b>						
Exportations	1705	1788	1863	1816	1903	4,8
Importations	1195	1092	1281	1355	1225	-9,6
Solde	510	696	582	461	678	
<b>Autres postes</b>						
Exportations	1816	1772	1747	1766	1895	7,3
Importations	3337	3452	3043	3005	3381	12,5
Solde	-1521	-1679	-1296	-1239	-1487	
<b>Total</b>						
Exportations	96810	99387	99847	102171	114215	11,8
Importations	94361	97151	98807	101024	114693	13,5
Solde	2449	2236	1040	1147	-478	

#### Commerce extérieur en 1997 répartition géographique



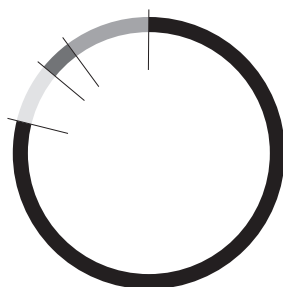
Exportations  
de biens  
en %

UE 61

Etats-Unis 10

Autres pays industrialisés 6

Autres pays 23



Importations  
de biens  
en %

UE 79

Etats-Unis 7

Autres pays industrialisés 4

Autres pays 10

Les autres postes sont constitués en majeure partie des marchandises en retour, des petits envois, du trafic non contrôlé de marchandises et des importations de métaux précieux (or principalement) pour l'industrie. Les achats de métaux précieux à l'étranger se sont accrus de 7,3% en valeur.

## Services

Après avoir diminué pendant deux ans, les recettes tirées du tourisme ont progressé de 0,5 milliard pour s'établir à 11,5 milliards de francs en 1997. Pour leurs séjours en Suisse, les non-résidents ont dépensé une somme dépassant de 3,4% celle de l'année précédente. Le nombre des nuitées dans l'hôtellerie et les établissements de cure a augmenté de 3,9%, d'où une hausse des recettes de 0,3 milliard de francs. Les hôtes venant des Etats-Unis et des principaux pays d'Europe, à l'exception de la Belgique et de la France, ont été nettement plus nombreux. Par contre, la demande émanant de l'Est asiatique a fléchi du fait de la crise dans cette région. Dans la parahôtellerie, aucun retournement de tendance n'a été observé; les recettes ont reculé à la suite de la nouvelle baisse du nombre des nuitées dans les appartements de vacances. Le rapport entre les prix et les prestations s'étant amélioré dans l'hôtellerie, il est devenu plus difficile pour les appartements de vacances de concurrencer les hôtels. Les rentrées tirées des séjours dans les hôpitaux et les cliniques ont légèrement diminué. Celles qui proviennent des séjours d'études ont en revanche augmenté. Dans le domaine du trafic journalier et de transit, les recettes ont marqué une vive progression, comme en 1996.

Le nombre des nuitées de Suisses à l'étranger s'est replié de 1,5%, et la durée moyenne des séjours a elle aussi fléchi quelque peu. Le franc suisse ayant faibli, les séjours à l'étranger ont renchéri et les dépenses des touristes suisses à l'étranger ont augmenté. Ainsi, le solde actif du tourisme a une nouvelle fois reculé.

Stimulées par l'essor du commerce mondial, les rentrées découlant du commerce en transit ainsi que des transports internationaux de personnes et de biens ont sensiblement progressé. Les compagnies d'assurances privées ont accru de 17% les recettes qu'elles tirent de leurs affaires à l'étranger. Cette hausse est liée principalement aux revenus plus élevés des placements de capitaux destinés à la couverture des risques assurés.

Les commissions bancaires ont de nouveau augmenté vigoureusement (27,8%) pour atteindre 10 milliards de francs en 1997. Les courtages, mais aussi les commissions sur opérations fiduciaires, ont fortement contribué à cette expansion. Les revenus provenant des émissions ont par contre stagné. En hausse de 20,4%, les recettes tirées des services à contenu technologique – constructions, licences et brevets, conseils commerciaux et techniques – se sont établies à 4 milliards de francs.

Au total, les recettes afférentes aux services se sont accrues de 14,7% pour atteindre 37,2 milliards de francs. Les dépenses, en progression de 8%, ont porté sur 18,4 milliards de francs. Par conséquent, le solde actif des services a augmenté, passant de 15,4 milliards en 1996 à 18,8 milliards de francs en 1997.

## 4 Services

	1993 en millions de francs	1994 en millions de francs	1995 Chiffres révisés en millions de francs	1996 Chiffres révisés en millions de francs	1997 Chiffres provisoires en millions de francs	Variation par rapport à 1996 en %
<b>Tourisme total</b>						
Recettes	11264	11433	11185	10989	11513	4,8
Dépenses	8824	8777	8774	9425	10058	6,7
Solde	2440	2657	2412	1564	1455	
<b>Voyages de vacances et d'affaires</b>						
Recettes	8037	8237	8049	7750	8013	3,4
Dépenses	7451	7397	7317	7925	8467	6,8
Solde	586	840	732	-175	-454	
<b>Trafic journalier et de transit</b>						
Recettes	1971	1944	1909	1997	2260	13,2
Dépenses	946	893	933	974	1033	6,1
Solde	1025	1052	976	1023	1227	
<b>Autres services touristiques</b>						
Recettes	452	470	446	459	484	5,4
Dépenses	413	471	507	509	541	6,3
Solde	39	-1	-61	-50	-57	
<b>Dépenses de consommation des frontaliers</b>						
Recettes	804	783	782	783	757	-3,4
Dépenses	14	17	17	17	17	0,0
Solde	790	766	765	766	740	
<b>Assurances privées</b>						
Recettes	1899	1590	1451	1769	2070	17,0
Dépenses	26	26	25	49	49	0,0
Solde	1873	1564	1426	1720	2021	
<b>Opérations de commerce en transit</b>						
Recettes	734	886	1037	1051	1233	17,3
<b>Transports total</b>						
Recettes	3163	3019	2981	3060	3814	24,6
Dépenses	1972	2257	2436	2687	2872	6,9
Solde	1191	762	545	373	942	
<b>Personnes</b>						
Recettes	2373	2280	2241	2334	3035	30,1
Dépenses	1967	2253	2433	2684	2869	6,9
Solde	406	28	-192	-350	166	
<b>Marchandises</b>						
Recettes	790	738	739	726	779	7,2
Dépenses <sup>1</sup>	5	4	3	3	3	3,2
Solde	785	734	737	723	776	

	1993 en millions de francs	1994 en millions de francs	1995 Chiffres révisés en millions de francs	1996 Chiffres révisés en millions de francs	1997 Chiffres provisoires en millions de francs	Variation par rapport à 1996 en %
<b>Postes, messageries et télécommunications</b>						
Recettes	671	637	622	638	709	11,2
Dépenses	895	800	853	898	989	10,1
Solde	-223	-163	-231	-260	-280	
<b>Autres services total</b>						
Recettes	14002	13371	13494	14948	17896	19,7
Dépenses	3172	3441	3478	4025	4476	11,2
Solde	10830	9929	10017	10924	13420	
<b>Commissions bancaires</b>						
Recettes	7045	6560	6654	7796	9966	27,8
<b>Services à contenu technologique</b>						
Recettes	3432	3493	3285	3341	4022	20,4
Dépenses	1273	1509	1492	1768	1832	3,6
Solde	2159	1984	1793	1573	2191	
<b>Divers services</b>						
Recettes	3525	3318	3556	3811	3907	2,5
Dépenses	1900	1932	1986	2256	2644	17,2
Solde	1626	1386	1570	1555	1263	
<b>Total</b>						
Recettes	31733	30936	30770	32455	37235	14,7
Dépenses	14889	15300	15565	17084	18444	8,0
Solde	16844	15635	15205	15371	18791	

1 Les dépenses pour le transport de marchandises sont le plus souvent incluses dans les importations de marchandises.

## Revenus du travail et de capitaux

Les revenus du travail portent essentiellement, du côté des recettes, sur les salaires bruts que perçoivent les personnes au service des organisations internationales en Suisse; ces organisations et les représentations diplomatiques en Suisse sont considérées comme des non-résidents. D'une année à l'autre, les recettes sont restées stables à 1,5 milliard de francs. Les rémunérations des frontaliers étrangers travaillant en Suisse dominent du côté des dépenses. En 1997, l'effectif des frontaliers a de nouveau diminué et, partant, la somme des salaires qui leur a été versée. Celle-ci s'est inscrite à 8,1 milliards de francs; de ce montant, près de la moitié revenait à la France.

Les recettes que la Suisse a tirées de ses actifs financiers et investissements directs à l'étranger ont progressé de 20,2% pour atteindre 47,2 milliards de francs en 1997. Cette évolution est imputable principalement au sensible accroissement du volume des capitaux investis à l'étranger. Les intérêts et dividendes sur les placements de portefeuille, qui représentent un tiers des revenus de capitaux, ont porté sur 15,3 milliards de francs, contre 14,3 milliards en 1996. En hausse de 14,7%, les revenus des investissements directs à l'étranger se sont établis à 11,2 milliards de francs. Les rentrées d'intérêts que les banques ont enregistrées sur leurs crédits ont totalisé 16,6 milliards de francs, soit un montant dépassant de 42,3% celui de 1996. Ce chiffre s'explique avant tout par la vive expansion des opérations interbancaires. Les intérêts sur les opérations fiduciaires ont augmenté grâce au volume accru des placements et aux taux d'intérêt en moyenne plus élevés. Le produit des placements de la Banque nationale a lui aussi progressé; il a marqué une hausse de 14,3%, passant à 2,7 milliards de francs.

Les revenus de capitaux versés à l'étranger ont atteint 21 milliards de francs, contre 16,8 milliards en 1996. Les trois cinquièmes environ de ce montant étaient constitués d'intérêts payés par les banques, intérêts qui se sont accrus de 3,5 milliards de francs d'une année à l'autre. Les intérêts et dividendes sur les placements étrangers en titres suisses ont augmenté. En 1996, les investisseurs étrangers avaient procédé à d'importantes acquisitions de titres suisses donnant droit à un dividende.

## 5 Revenus du travail et de capitaux

	1993 en millions de francs	1994 en millions de francs	1995 Chiffres révisés en millions de francs	1996 Chiffres révisés en millions de francs	1997 Chiffres provisoires en millions de francs	Variation par rapport à 1996 en %
<b>Revenus du travail</b>						
Recettes	1351	1450	1532	1518	1548	2,0
Dépenses	8535	8313	8341	8360	8076	-3,4
Solde	-7183	-6864	-6809	-6841	-6528	
<b>Revenus de capitaux total</b>						
Recettes	35814	35132	35804	39282	47200	20,2
Dépenses	15117	17580	15046	16833	20984	24,7
Solde	20698	17552	20758	22449	26216	
<b>Investissements de portefeuille</b>						
Recettes	12570	13400	13857	14295	15305	7,1
Dépenses	4398	4364	4554	4872	5736	17,7
Solde	8172	9036	9303	9423	9569	
<b>Investissements directs</b>						
Recettes	7528	7357	6611	9771	11212	14,7
Dépenses	1164	3780	825	2929	2683	-8,4
Solde	6364	3577	5786	6842	8529	
<b>Autres placements</b>						
Recettes	15716	14375	15336	15216	20683	35,9
Dépenses	9555	9436	9667	9032	12565	39,1
Solde	6162	4939	5669	6184	8118	
<b>Total</b>						
Recettes	37165	36582	37336	40800	48748	19,5
Dépenses	23651	25893	23387	25193	29060	15,4
Solde	13514	10689	13949	15607	19688	

## Transferts courants

Tant les transferts à l'étranger que les transferts de l'étranger n'ont guère varié d'une année à l'autre. Les transferts opérés par la main-d'œuvre étrangère domiciliée en Suisse (travailleurs ayant un permis d'établissement, travailleurs à l'année et saisonniers) ont diminué pour s'établir à 2,9 milliards de francs. Ce repli s'explique par l'effectif moins élevé de la main-d'œuvre étrangère. Dans les transferts du secteur public (assurances sociales et Etat), les dépenses ont porté sur 5,3 milliards de francs, ce qui correspond à une augmentation de 6,3%. Les transferts des assurances sociales comprennent, pour l'essentiel, les versements de rentes AVS et les remboursements de cotisations AVS aux étrangers. Quant aux dépenses de l'Etat, elles concernent avant tout les aides accordées dans le cadre de la coopération technique et les versements en faveur d'organisations internationales.



## 6 Transferts courants

	1993 en millions de francs	1994 en millions de francs	1995 Chiffres révisés en millions de francs	1996 Chiffres révisés en millions de francs	1997 Chiffres provisaires en millions de francs	Variation par rapport à 1996 en %
<b>Transferts du secteur privé total</b>						
Recettes	397	403	406	407	406	-0,3
Dépenses	3691	3700	3691	3653	3406	-6,8
dont transferts d'immigrés	3155	3161	3168	3065	2867	-6,5
Solde	-3294	-3297	-3285	-3247	-3001	
<b>Transferts du secteur public total</b>						
Recettes	3274	3052	3136	3238	3397	4,9
Dépenses	4029	4437	4844	4964	5275	6,3
Solde	-756	-1385	-1709	-1726	-1878	
<b>Assurances sociales</b>						
Recettes	1275	1243	1332	1357	1315	-3,1
Dépenses	2580	2900	3155	3265	3471	6,3
Solde	-1305	-1658	-1824	-1908	-2156	
<b>Etat</b>						
Recettes	1999	1809	1804	1880	2082	10,7
Dépenses	1450	1536	1689	1699	1804	6,2
Solde	549	273	115	181	278	
<b>Total</b>						
Recettes	3671	3455	3542	3644	3803	4,4
Dépenses	7720	8137	8535	8617	8682	0,7
Solde	-4049	-4682	-4994	-4973	-4879	

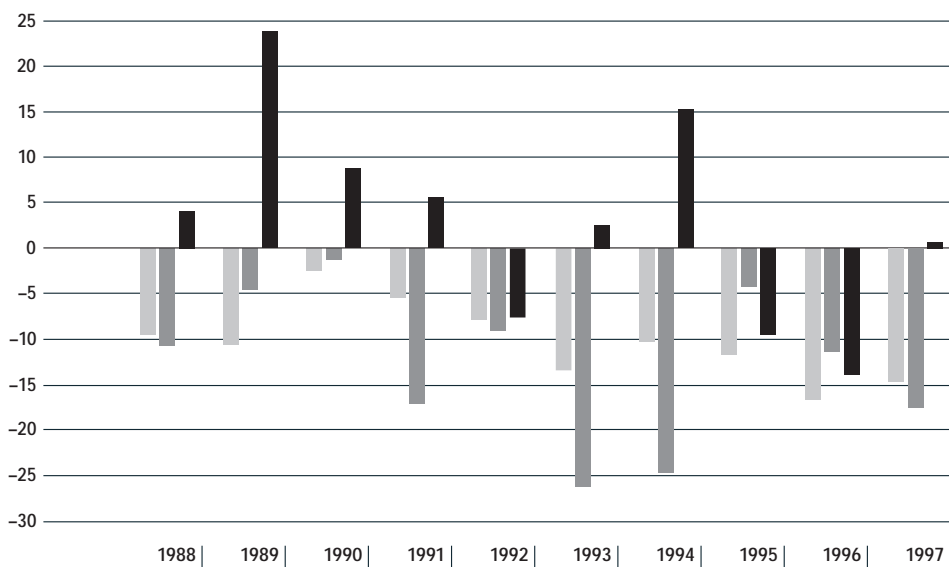
## Mouvements de capitaux

Le dynamisme qui a caractérisé les marchés financiers et les investissements directs en 1997 a influé sur les mouvements de capitaux. Un quart des exportations de capitaux et un septième des importations de capitaux découlaient des placements de portefeuille qui ont été stimulés par les marchés des titres en plein boom. Après une vive expansion en 1996, les opérations interbancaires ont connu une nouvelle et forte croissance. Les crédits à des débiteurs domiciliés en Suisse ayant stagné, les banques ont placé à l'étranger la majeure partie de leurs fonds excédentaires. Les exportations de capitaux pour des investissements directs à l'étranger ont continué à progresser. Elles dépassaient de 50% le chiffre observé en 1993. Pour la première fois depuis le début des années nonante, les importations de capitaux pour des investissements directs en Suisse ont enregistré une vigoureuse augmentation; l'industrie en a été la principale bénéficiaire. Au total, les exportations de capitaux ont porté sur 130 milliards de francs, contre 134,7 milliards en 1996. Quant aux importations de capitaux, elles ont reculé de 4,8 milliards pour s'inscrire à 96,1 milliards de francs.

Mouvements de capitaux sans la Banque nationale, solde en milliards de francs

Investissements directs (solde)  
 Investissements de portefeuille (solde)  
 Crédits bancaires/Dépôts en banque (solde)

Le signe moins (-) indique des exportations nettes de capitaux



## Investissements directs

Les exportations de capitaux des entreprises suisses en vue d'investissements directs à l'étranger ont atteint 21 milliards de francs, contre 19,8 milliards en 1996. Les crédits au sein des groupes et les bénéfices réinvestis dans les filiales – ces deux éléments entrent eux aussi dans la composition des investissements directs – ont fortement crû, alors que les sorties de fonds pour des acquisitions et des augmentations de capital ont reculé d'une année à l'autre. Quelques acquisitions importantes, annoncées en 1997, n'apparaîtront toutefois que dans la statistique portant sur l'année 1998.

En hausse de 7 milliards de francs, les sorties de fonds des entreprises du secteur secondaire se sont inscrites à 15,3 milliards de francs. Les exportations de capitaux de l'industrie chimique se sont considérablement accrues, passant de 2,1 milliards à 8,2 milliards de francs. Les entreprises de la métallurgie et des machines ont elles aussi exporté davantage de capitaux; elles ont investi à l'étranger 2,4 milliards de francs, soit un montant supérieur de 1,7 milliard à celui de 1996. Les sorties de fonds de l'industrie de l'électronique, qui étaient en constante progression depuis cinq ans, ont continué à augmenter. Dans le textile, le flux a franchi la barre des 100 millions de francs pour la première fois depuis le début des années nonante. Les exportations de capitaux des entreprises des services se sont par contre repliées de près de la moitié pour s'établir à 5,7 milliards de francs. Leur repli est dû avant tout aux compagnies d'assurances qui, en 1996, avaient enregistré un flux particulièrement élevé à la suite de reprises de société. A l'exception des banques et du commerce, toutes les branches du tertiaire ont, en 1997, moins investi à l'étranger qu'en 1996.

Les pays de l'Union européenne ont absorbé la moitié des capitaux exportés en 1997, contre 60% l'année précédente. Ces flux se sont concentrés sur l'Allemagne, le Royaume-Uni et les Pays-Bas. Les investisseurs suisses ont rapatrié 1,1 milliard de francs qu'ils avaient investis au Luxembourg, pays dans lequel sont implantés de nombreux établissements financiers et holdings. Les flux de capitaux vers les Etats-Unis, le premier pays d'accueil pour les investissements directs suisses, ont fortement augmenté. Les exportations de capitaux vers les pays en développement et les économies nouvellement industrialisées ont par contre diminué de 0,4 milliard pour s'inscrire à 2 milliards de francs.

Pour la première fois au cours de cette décennie, les investissements directs étrangers en Suisse se sont accrus massivement. Les importations de capitaux ont presque doublé pour atteindre 6,4 milliards de francs, soit leur montant le plus élevé depuis 1990. Les fonds destinés à des acquisitions d'entreprises suisses ont joué un rôle décisif dans cette évolution.

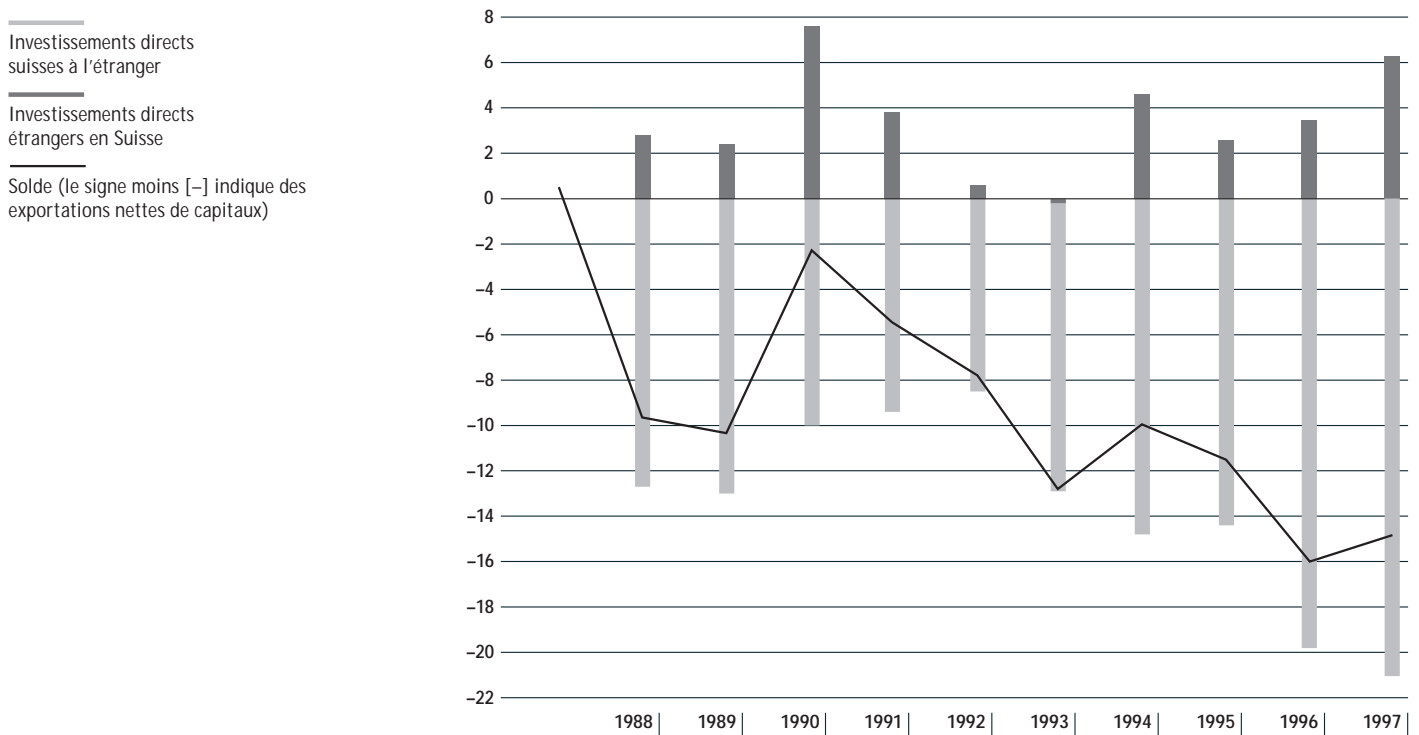
Les entreprises étrangères ont investi dans l'industrie 3,9 milliards de francs, contre 2,1 milliards l'année précédente. Une sensible augmentation des afflux de fonds a été enregistrée notamment dans la chimie et la métallurgie. Les investissements étrangers dans l'électronique et les autres industries – y compris le bâtiment – étaient par contre moins élevés qu'en 1996. Les montants investis dans les services ont eux aussi progressé. Les sociétés financières et holdings ont bénéficié d'un apport de 1,7 milliard de francs. Les afflux de fonds vers ces sociétés fluctuent fortement d'une année à l'autre. En 1997, ils ont découlé principalement de bénéfices réinvestis dans les implantations en Suisse.

Les deux années précédentes, les sociétés financières et holdings étrangères avaient opéré des désinvestissements pour 1,3 milliard de francs au total.

En 1997, les investissements directs en Suisse ont été effectués essentiellement par l'Allemagne (2,6 milliards de francs), le Luxembourg (1,6 milliard) et les Etats-Unis (1,4 milliard). A eux seuls, ces trois pays représentent près de 90% des capitaux importés en Suisse. Depuis 1993, les entreprises italiennes ont rapatrié au total 1,4 milliard de francs. Ces désinvestissements concernent essentiellement les sociétés financières et holdings. En 1997, les investisseurs japonais, notamment ceux du secteur bancaire, ont eux aussi réduit leurs capitaux d'investissement en Suisse.

Au total, les investissements directs suisses à l'étranger et étrangers en Suisse ont engendré des exportations nettes de capitaux pour 14,7 milliards de francs, contre 16,3 milliards un an auparavant. Les plus fortes exportations nettes de capitaux ont été opérées vers les Etats-Unis, le Royaume-Uni et les Pays-Bas. Le Luxembourg a quant à lui été le pays d'où les importations nettes de capitaux ont été les plus élevées.

Investissements directs en milliards de francs

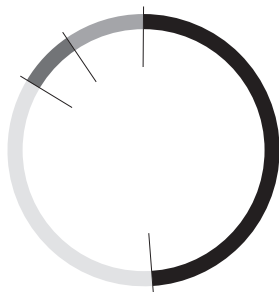


## 7.1 Investissements directs suisses à l'étranger

	1993	1994	1995	1996 Chiffres révisés	1997 Chiffres provisoires
<b>Exportations de capitaux<sup>1</sup> en millions de francs</b>					
<b>Industrie</b>	<b>6814</b>	<b>10043</b>	<b>8838</b>	<b>8551</b>	<b>15313</b>
Textile et habillement	21	-8	43	-8	103
Chimie et plastique	2876	4916	3273	2074	8205
Métallurgie et machines	569	1375	1423	766	2425
Electronique, énergie, optique et horlogerie	636	1116	1086	2919	3484
Produits alimentaires, autres industries et bâtiment	2711	2645	3013	2800	1096
<b>Services</b>	<b>6135</b>	<b>4718</b>	<b>5600</b>	<b>11205</b>	<b>5735</b>
Commerce	1807	605	1269	-4	334
Sociétés financières et holdings	1695	380	-38	1879	1600
dont sociétés financières et holdings en mains étrangères <sup>2</sup>	1360	32	-630	1866	1281
Banques	417	1494	1308	551	1836
Assurances	2194	1487	2209	7597	1762
Transports et communications	-23	429	499	940	134
Autres services	44	323	353	241	70
<b>Total</b>	<b>12949</b>	<b>14761</b>	<b>14438</b>	<b>19755</b>	<b>21048</b>

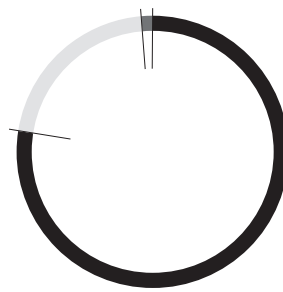
1 Le signe moins (-) indique un rapatriement de capitaux vers la Suisse (désinvestissement).  
2 Sont réputées en mains étrangères les entreprises dont le capital est en majorité en mains étrangères.

### Investissements directs en 1997 répartition géographique



**Investissements directs suisses à l'étranger en %**

- UE 48
- Etats-Unis 35
- Autres pays industrialisés 7
- Autres pays 10



**Investissements directs étrangers en Suisse en %**

- UE 78
- Etats-Unis 21
- Autres pays industrialisés 1
- Autres pays 0

## 7.2 Investissements directs suisses à l'étranger

	1993	1994	1995	1996 Chiffres révisés	1997 Chiffres provisoires
<b>Exportations de capitaux<sup>1</sup> en millions de francs</b>					
<b>1. Pays industrialisés</b>	<b>9600</b>	<b>14290</b>	<b>14007</b>	<b>17306</b>	<b>19042</b>
<b>UE</b>	<b>2697</b>	<b>6873</b>	<b>6210</b>	<b>12332</b>	<b>10301</b>
Belgique	889	-551	1042	492	57
Danemark	-3	166	21	49	12
Allemagne	-245	784	1171	2451	3625
Finlande	2	2	56	137	130
France	1451	1287	127	338	-69
Grèce	26	95	79	109	86
Irlande	215	191	324	341	-484
Italie	-281	148	424	769	857
Luxembourg	137	412	200	192	-1088
Pays-Bas	-550	1078	1143	-208	2815
Autriche	2	2	89	-253	282
Portugal	-22	34	27	91	274
Suède	2	2	85	539	612
Espagne	-122	-81	572	117	66
Royaume-Uni <sup>3</sup>	1202	3309	851	7169	3125
<b>AELE</b>	<b>593</b>	<b>1174</b>	<b>41</b>	<b>54</b>	<b>161</b>
dont					
Autriche	246	557	4	4	4
Suède	69	535	4	4	4
<b>Europe centrale et orientale</b>	<b>162</b>	<b>334</b>	<b>901</b>	<b>361</b>	<b>361</b>
dont					
Croatie	6	14	4	5	3
Pologne	38	159	236	113	133
Fédération de Russie	-8	56	37	100	45
République tchèque	54	34	573	61	56
Hongrie	34	52	31	62	83
<b>Reste de l'Europe</b>	<b>32</b>	<b>24</b>	<b>121</b>	<b>49</b>	<b>322</b>
dont					
Turquie	41	-8	96	0	49
<b>Amérique du Nord</b>	<b>5722</b>	<b>6105</b>	<b>5978</b>	<b>3709</b>	<b>7546</b>
Canada	407	825	-166	335	259
Etats-Unis	5315	5280	6144	3373	7288
<b>Autres pays industrialisés</b>	<b>394</b>	<b>-220</b>	<b>756</b>	<b>801</b>	<b>351</b>
Japon	88	-268	-35	300	-173
Afrique du Sud	37	48	151	93	150
Australie	273	-6	609	401	112
Nouvelle-Zélande	-4	7	31	7	263

1 Le signe moins (-) indique un rapatriement de capitaux vers la Suisse (désinvestissement).

2 Jusqu'en 1994, membre de l'AELE

3 Y compris Guernesey, Jersey et l'île de Man

4 Depuis 1995, membre de l'UE

	1993	1994	1995	1996 Chiffres révisés	1997 Chiffres provisoires
<b>Exportations de capitaux<sup>1</sup> en millions de francs</b>					
<b>2. Pays nouvellement industrialisés</b>	<b>1293</b>	<b>863</b>	<b>-55</b>	<b>1402</b>	<b>630</b>
<b>Amérique latine</b>	<b>582</b>	<b>103</b>	<b>186</b>	<b>260</b>	<b>-249</b>
Argentine	46	47	28	65	-41
Brésil	308	-54	127	-10	-337
Chili	106	27	35	83	26
Mexique	122	84	-3	121	104
<b>Asie</b>	<b>710</b>	<b>760</b>	<b>-242</b>	<b>1143</b>	<b>878</b>
Hong Kong	300	420	-547	21	259
Corée (Sud)	12	29	19	66	-63
Malaisie	104	8	17	233	39
Philippines	74	14	-8	39	48
Singapour	127	110	175	540	439
Taiwan	70	93	61	21	30
Thaïlande	23	86	41	224	127
<b>3. Autres pays en développement</b>	<b>2056</b>	<b>-392</b>	<b>487</b>	<b>1047</b>	<b>1377</b>
<b>Amérique latine (y compris les Caraïbes)</b>	<b>1891</b>	<b>-692</b>	<b>2</b>	<b>-267</b>	<b>578</b>
dont					
Costa Rica	-3	-16	45	10	-1
Equateur	15	4	11	80	27
Guatemala	19	-5	4	-176	60
Colombie	19	90	7	82	26
Panama	17	442	83	131	401
Pérou	2	9	19	-9	156
Uruguay	40	56	92	172	224
Venezuela	46	-1	-5	121	95
<b>Afrique</b>	<b>25</b>	<b>54</b>	<b>25</b>	<b>90</b>	<b>213</b>
dont					
Egypte	12	33	34	18	65
Côte d'Ivoire	-10	-6	6	17	14
Maroc	6	-1	8	19	34
Nigéria	6	14	-2	1	6
<b>Asie</b>	<b>140</b>	<b>246</b>	<b>459</b>	<b>1224</b>	<b>585</b>
dont					
Chine (Rép. pop.)	32	168	342	368	247
Inde	56	31	13	370	181
Indonésie	21	15	46	177	129
Liban	-27	3	9	8	2
Pakistan	3	-17	23	22	28
Arabie saoudite	2	33	4	3	16
Emirats arabes unis	7	10	3	3	0
<b>Total</b>	<b>12949</b>	<b>14761</b>	<b>14438</b>	<b>19755</b>	<b>21048</b>

## 8.1 Investissements directs étrangers en Suisse

	1993	1994	1995	1996 Chiffres révisés	1997 Chiffres provisoires
<b>Importations de capitaux<sup>1</sup> en millions de francs</b>					
<b>Industrie</b>	<b>-3</b>	<b>1074</b>	<b>1415</b>	<b>2142</b>	<b>3895</b>
Chimie et plastique	122	378	231	946	2252
Métallurgie et machines	-100	-20	-30	-32	1437
Electronique, énergie, optique et horlogerie	18	645	529	974	148
Autres industries et bâtiment	-43	71	686	255	59
<b>Services</b>	<b>-120</b>	<b>3530</b>	<b>1214</b>	<b>1314</b>	<b>2495</b>
Commerce	24	820	289	380	4
Sociétés financières et holdings	-406	1741	-1092	-184	1749
Banques <sup>2</sup>	75	556	83	763	655
Assurances et autres services	187	413	1935	356	87
<b>Total</b>	<b>-123</b>	<b>4604</b>	<b>2629</b>	<b>3457</b>	<b>6391</b>

1 Le signe moins (-) indique des sorties de capitaux (désinvestissement).

2 Sous «Banques» figurent les établissements soumis à la loi sur les banques. Les sociétés financières qui, depuis 1995, ne sont plus soumises à la loi sur les banques ont été transférées sous «Sociétés financières et holdings».



## 8.2 Investissements directs étrangers en Suisse

	1993	1994	1995	1996 Chiffres révisés	1997 Chiffres provisoires
<b>Importations de capitaux<sup>1</sup> en millions de francs</b>					
<b>1. Pays industrialisés</b>	<b>-398</b>	<b>4572</b>	<b>2599</b>	<b>3442</b>	<b>6420</b>
<b>UE</b>	<b>-924</b>	<b>1784</b>	<b>2509</b>	<b>2236</b>	<b>4971</b>
dont					
Belgique	59	47	23	70	-58
Danemark (y compris les îles Féroé et le Groenland)	-19	-2	0	9	21
Allemagne	-194	777	441	1308	2591
France	44	232	-33	574	481
Italie	-436	22	-65	-807	-81
Luxembourg	-60	374	179	317	1611
Pays-Bas	-246	406	1884	381	297
Autriche	2	2	30	1	8
Suède	2	2	374	337	151
Espagne	1	6	7	10	18
Royaume-Uni <sup>3</sup>	-76	-68	126	-170	-208
<b>AELE</b>	<b>72</b>	<b>540</b>	<b>0</b>	<b>0</b>	<b>2</b>
dont					
Autriche	50	-13	4	4	4
Suède	45	543	4	4	4
<b>Reste de l'Europe</b>	<b>8</b>	<b>5</b>	<b>12</b>	<b>30</b>	<b>87</b>
dont					
Turquie	8	5	12	30	87
<b>Amérique du Nord</b>	<b>428</b>	<b>2273</b>	<b>363</b>	<b>1121</b>	<b>1308</b>
dont					
Canada	122	-177	16	-50	-53
États-Unis	306	2450	346	1171	1361
<b>Autres pays industrialisés</b>	<b>16</b>	<b>-23</b>	<b>-315</b>	<b>48</b>	<b>50</b>
dont					
Japon	16	-23	-315	-12	-175
<b>2. Pays nouvellement industrialisés</b>	<b>7</b>	<b>-10</b>	<b>16</b>	<b>21</b>	<b>-65</b>
<b>3. Autres pays en développement</b>	<b>268</b>	<b>42</b>	<b>14</b>	<b>-6</b>	<b>36</b>
<b>Afrique</b>	<b>2</b>	<b>2</b>	<b>2</b>	<b>2</b>	<b>2</b>
<b>Asie</b>	<b>144</b>	<b>43</b>	<b>41</b>	<b>-42</b>	<b>8</b>
dont					
Israël	34	22	36	-46	7
<b>Amérique latine (y compris les Caraïbes)</b>	<b>123</b>	<b>-4</b>	<b>-29</b>	<b>34</b>	<b>26</b>
<b>Total</b>	<b>-123</b>	<b>4604</b>	<b>2629</b>	<b>3457</b>	<b>6391</b>

1 Le signe moins (-) indique des sorties de capitaux (désinvestissement).

2 Jusqu'en 1994, membre de l'AELE

3 Y compris Guernesey, Jersey et l'île de Man

4 Depuis 1995, membre de l'UE

# Investissements de portefeuille

Les marchés des titres, déjà en vive expansion en 1996, ont connu un nouvel essor. Les émissions internationales ont atteint un volume nettement supérieur à celui de l'année précédente. Dans un contexte de taux d'intérêt en repli et d'inflation très modérée, les cours des actions ont sensiblement augmenté dans la plupart des pays industrialisés. Le prélèvement opéré sur le marché suisse des capitaux par les émissions d'emprunts de débiteurs suisses et étrangers s'est accru.

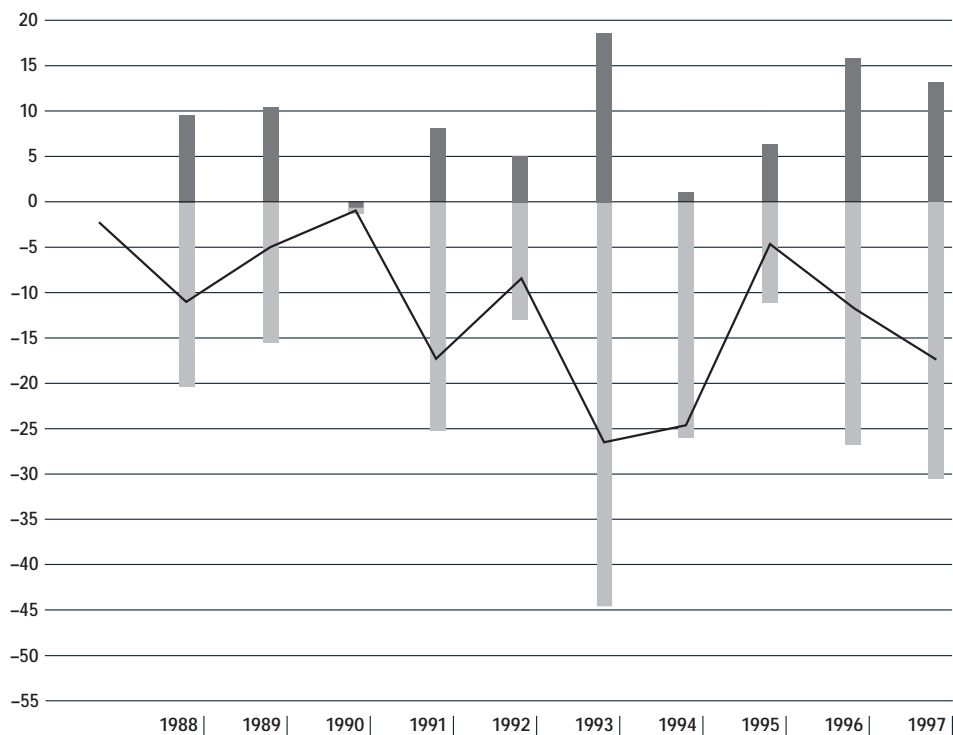
Les investisseurs suisses ont acquis des titres étrangers pour 30,4 milliards de francs, contre 27,7 milliards l'année précédente. Leurs achats de titres à revenu fixe (emprunts, notes) ont presque doublé; ces titres étaient libellés pour moitié en monnaies étrangères. Les investissements en titres donnant droit à un dividende (actions et parts de fonds de placement) ont diminué de 4,9 milliards de francs pour s'inscrire à 13,3 milliards en 1997.

Les établissements non financiers et les établissements financiers (banques, compagnies d'assurances, caisses de pensions et établissements de placement) intervenaient chacun pour un tiers environ dans le total des achats de titres étrangers. Une part d'un quart revenait aux ménages.

Les investissements de portefeuille des non-résidents ont porté sur 13,1 milliards de francs, contre 15,9 milliards en 1996. Les achats de titres don-

Investissements de portefeuille en milliards de francs

Investissements de portefeuille à l'étranger  
Investissements de portefeuille en Suisse  
Solde (le signe moins [-] indique des exportations nettes de capitaux)



nant droit à un dividende (titres de participation et parts de fonds de placement) ont reculé. Leur diminution n'a pas été compensée par l'augmentation des achats de titres à revenu fixe. Les investisseurs étrangers ont accru surtout leurs portefeuilles de titres émis par des collectivités publiques. Ils ont acquis des papiers-valeurs à revenu fixe du secteur privé (emprunts, notes, obligations de caisse) pour 0,7 milliard de francs seulement; en 1993, les non-résidents avaient encore placé plus de 6 milliards de francs dans de tels titres.

## Mouvements de capitaux des banques commerciales

Les mouvements de capitaux transfrontières des établissements bancaires (comptoirs en Suisse) ont enregistré une vive croissance en 1997 et se sont concentrés, comme les années précédentes, avant tout sur le marché interbancaire. Ils englobent les opérations passées avec les comptoirs que les banques suisses ont à l'étranger. Les opérations interbancaires représentaient, en 1996 déjà, quelque 90% du total des mouvements de capitaux des banques. A la suite des restructurations dans le secteur bancaire, certaines opérations financières sont conclues non plus en Suisse, mais dans les comptoirs à l'étranger, d'où une expansion des transactions interbancaires. Les crédits à la clientèle étrangère et les dépôts de celle-ci ont également augmenté, mais les montants sont ici nettement plus faibles.

Dans les opérations interbancaires, les banques ont exporté 68,3 milliards de francs en 1997, soit un montant légèrement inférieur à celui de l'année précédente. Ces fonds étaient libellés presque exclusivement en monnaies étrangères. Quant aux importations de capitaux des banques, elles se sont accrues de 12,8 milliards de francs pour s'inscrire à 64,5 milliards.

Dans le domaine des crédits à la clientèle étrangère, les banques ont exporté des capitaux pour 7,7 milliards de francs, contre 2,5 milliards en 1996. Plus de la moitié de ces fonds était libellée en francs suisses. Du côté des dépôts de la clientèle étrangère, les banques ont reçu 10,3 milliards de francs (1996: 9 milliards).

La répartition géographique des mouvements de capitaux des banques indique une forte expansion des opérations avec l'Europe occidentale. En effet, trois quarts des exportations de capitaux et quatre cinquièmes des importations de capitaux en 1997 ont résulté d'opérations passées avec ces pays. Les flux vers les Caraïbes se sont sensiblement accrues, passant de 1,8 milliard à 8,4 milliards de francs. Quant aux flux de et vers l'Amérique du Nord, ils ont diminué d'une année à l'autre. Les exportations de capitaux vers l'Asie ont marqué un net recul, mais les importations de capitaux en provenance de ces pays ont légèrement augmenté.

## 9 Mouvements de capitaux des banques commerciales

| 1993 | 1994 | 1995 | 1996 | 1997

Répartition des crédits et des dépôts selon la monnaie<sup>1</sup> en milliards de francs\*

### Crédits

Franc suisse	1,6	4,4	2,5	-12,8	-5,3
Dollar des Etats-Unis	0,9	-20,1	-3,0	-24,8	-33,7
Mark allemand	-1,4	0,9	-2,2	-0,8	-3,2
Autres monnaies	-4,2	-5,4	-3,5	-22,6	-34,9
Total	-3,1	-20,2	-6,2	-61,0	-77,2
Métaux précieux et, depuis 1994, prêts de titres	-0,5	-6,1	-5,0	-13,4	2,9
<b>Total général</b>	<b>-3,6</b>	<b>-26,3</b>	<b>-11,2</b>	<b>-74,5</b>	<b>-74,3</b>

### Dépôts

Franc suisse	-8,9	14,8	-4,2	7,0	20,5
Dollar des Etats-Unis	6,0	18,1	-5,9	37,4	33,6
Mark allemand	1,6	0,9	0,4	5,1	0,7
Autres monnaies	6,5	1,9	6,4	6,2	12,7
Total	5,1	35,8	-3,4	55,7	67,5
Métaux précieux et, depuis 1994, prêts de titres	0,9	5,6	5,3	5,0	7,3
<b>Total général</b>	<b>6,0</b>	<b>41,4</b>	<b>1,9</b>	<b>60,7</b>	<b>74,8</b>

### Crédits et dépôts

Franc suisse	-7,3	19,2	-1,7	-5,8	15,2
Dollar des Etats-Unis	6,8	-2,0	-8,9	12,6	-0,1
Mark allemand	0,2	1,9	-1,8	4,2	-2,5
Autres monnaies	2,3	-3,5	2,9	-16,4	-22,3
Total	2,0	15,6	-9,6	-5,3	-9,6
Métaux précieux et, depuis 1994, prêts de titres	0,4	-0,5	0,3	-8,5	10,2
<b>Total général</b>	<b>2,4</b>	<b>15,1</b>	<b>-9,3</b>	<b>-13,7</b>	<b>0,6</b>

<sup>1</sup> Le signe moins (-) indique une exportation de capitaux.

\* Les différences dans les totaux viennent du fait que les chiffres ont été arrondis.

## 10 Mouvements de capitaux des banques commerciales

| 1993 | 1994 | 1995 | 1996 | 1997

Répartition géographique des crédits et des dépôts<sup>1</sup> (estimations) en milliards de francs\*

### Crédits

Europe occidentale	-0,5	-13,4	-3,2	-38,0	-58,4
Europe centrale et orientale	-0,9	0,4	0,0	-0,3	-0,2
Amérique du Nord	-0,3	-3,7	-1,9	-14,0	-11,7
Amérique latine	-0,2	0,9	0,0	-0,8	2,2
Caraïbes	1,8	-1,0	-1,0	-1,8	-8,4
Moyen-Orient	0,3	-0,6	-0,2	0,6	-0,3
Asie, Océanie	-3,2	-3,0	0,3	-6,3	-1,2
Afrique, Australie et autres régions	-0,1	0,2	-0,2	-0,4	0,7
Total	-3,1	-20,2	-5,0	-61,0	-77,2
Métaux précieux et, depuis 1994, prêts de titres	-0,5	-6,1	-5,0	-13,4	2,9
<b>Total général</b>	<b>-3,6</b>	<b>-26,3</b>	<b>-11,2</b>	<b>-74,5</b>	<b>-74,3</b>

### Dépôts

Europe occidentale	4,5	18,4	-2,9	21,1	54,7
Europe centrale et orientale	1,0	0,5	1,2	-0,3	0,1
Amérique du Nord	2,7	3,6	1,5	26,2	9,7
Amérique latine	1,0	2,3	-2,0	2,8	0,1
Caraïbes	0,3	0,6	1,8	1,2	1,2
Moyen-Orient	-0,7	2,4	-0,8	2,7	-0,6
Asie, Océanie	0,1	6,5	-1,3	1,7	1,9
Afrique, Australie et autres régions	-3,7	1,4	-0,8	0,2	0,7
Total	5,1	35,8	-3,4	55,7	67,5
Métaux précieux et, depuis 1994, prêts de titres	0,9	5,6	5,3	5,0	7,3
<b>Total général</b>	<b>6,0</b>	<b>41,4</b>	<b>1,9</b>	<b>60,7</b>	<b>74,8</b>

### Crédits et dépôts

Europe occidentale	4,0	5,0	-6,1	-17,0	-3,7
Europe centrale et orientale	0,1	0,9	1,1	-0,6	-0,1
Amérique du Nord	2,5	-0,2	-0,4	12,2	-2,0
Amérique latine	0,8	3,2	-2,0	2,1	2,1
Caraïbes	2,1	-0,3	0,8	-0,5	-7,2
Moyen-Orient	-0,4	1,8	-1,0	3,3	-0,9
Asie, Océanie	-3,2	3,5	-1,0	-4,6	0,7
Afrique, Australie et autres régions	-3,8	1,6	-1,0	-0,2	1,4
Total	2,0	15,6	-9,6	-5,2	-9,6
Métaux précieux et, depuis 1994, prêts de titres	0,4	-0,5	0,3	-8,5	10,2
<b>Total général</b>	<b>2,4</b>	<b>15,1</b>	<b>-9,3</b>	<b>-13,7</b>	<b>0,6</b>

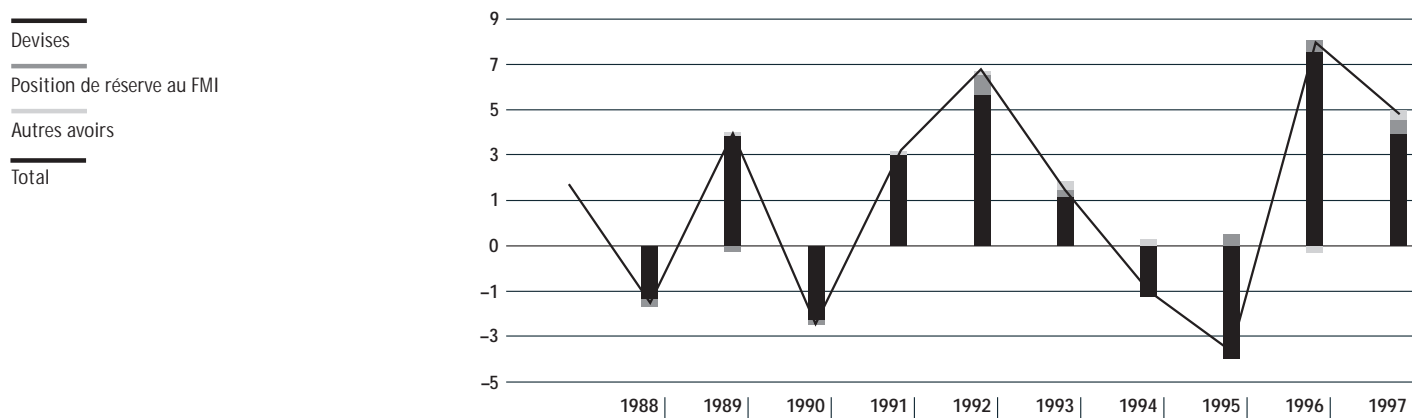
<sup>1</sup> Le signe moins (-) indique une exportation de capitaux.

\* Les différences dans les totaux viennent du fait que les chiffres ont été arrondis.

# Banque nationale

Constituées pour l'essentiel de l'encaisse-or, de devises et de la position de réserve au FMI, les réserves monétaires de la Banque nationale ont progressé de 4,9 milliards de francs, contre 7,8 milliards en 1996. Les devises se sont accrues de 3,9 milliards de francs (1996: 7,5 milliards). Plus de la moitié de cette hausse a découlé du raffermissement du dollar des Etats-Unis. Le reste est imputable aux opérations passées par la Banque nationale. La position de réserve au FMI – différence entre la quote-part de la Suisse au FMI, quote-part qui est financée par la Banque nationale, et les avoirs à vue en francs du FMI à la Banque nationale – a augmenté de 0,7 milliard de francs. Cette augmentation s'explique par le financement des crédits que le FMI a accordés à plusieurs pays asiatiques pour les aider à surmonter leur crise financière. Les crédits monétaires ont progressé de 0,1 milliard de francs. Grâce à ces crédits, la Banque nationale fournit des aides bilatérales à la balance des paiements en faveur de pays d'Europe orientale et contribue au financement de prêts multilatéraux que le FMI octroie à des pays en développement à faible revenu.

Evolution des réserves monétaires en milliards de francs



## Erreurs et omissions nettes

Le poste «Erreurs et omissions nettes», appelé aussi poste résiduel, correspond à la différence entre, d'une part, la somme des recettes des transactions courantes, des transferts en capital de l'étranger et des importations de capitaux et, d'autre part, la somme des dépenses des transactions courantes, des transferts en capital vers l'étranger et des exportations de capitaux. La balance des paiements est dressée selon le système d'enregistrement en partie double. Ainsi, toutes les transactions qui ont été recensées de manière incomplète ou qui ont été mal estimées entrent dans la composition du poste résiduel. Ce dernier indique, s'il est positif (+), que les recettes courantes et les importations de capitaux qui n'ont pas été recensées dominent. Comme les données utilisées proviennent de diverses sources, il n'est guère possible d'éviter des différences statistiques. Aussi ce poste figure-t-il dans les balances des paiements de tous les pays.

Pour 1997, le poste «Erreurs et omissions nettes» porte sur +2,3 milliards de francs. Ce montant correspond à 0,7% de l'ensemble des transactions recensées. L'année précédente, il avait également été positif (11,3 milliards de francs) et représentait 3,8% du total des transactions recensées.

Les origines du poste «Erreurs et omissions nettes» sont multiples. Il peut s'agir de transactions non recensées, mal recensées, mal estimées ou qui n'ont pas été attribuées à la période qu'elles concernent. Etant donné que ce poste enregistre de fortes fluctuations, on peut en déduire que sa principale composante vient de mouvements de capitaux non recensés. En effet, les éléments entrant dans la balance des transactions courantes sont nettement moins volatils que les mouvements de capitaux.

## 11 Composantes de la balance des paiements en millions de francs

	1993	1994	1995 Chiffres révisés	1996 Chiffres révisés	1997 Chiffres provisoires
<b>I. Transactions courantes</b> solde des postes A à D	<b>28758</b>	<b>23878</b>	<b>25201</b>	<b>27152</b>	<b>33122</b>
<b>Contribution de l'extérieur</b> solde des postes A à C	<b>32808</b>	<b>28560</b>	<b>30194</b>	<b>32125</b>	<b>38000</b>
<b>A. Biens</b> solde	<b>2449</b>	<b>2236</b>	<b>1040</b>	<b>1147</b>	<b>-478</b>
1. Exportations	96810	99387	99847	102171	114215
Commerce spécial fob	93289	95827	96236	98589	110417
Energie électrique	1705	1788	1863	1816	1903
Autres postes	1816	1772	1747	1766	1895
2. Importations	-94361	-97151	-98807	-101024	-114693
Commerce spécial caf	-89830	-92608	-94483	-96664	-110087
Energie électrique	-1195	-1092	-1281	-1355	-1225
Autres postes	-3337	-3452	-3043	-3005	-3381
<b>B. Services</b> solde	<b>16844</b>	<b>15636</b>	<b>15205</b>	<b>15371</b>	<b>18790</b>
1. Exportations	31733	30936	30770	32455	37235
Tourisme	11264	11433	11185	10989	11513
Voyages d'affaires et de vacances, séjours d'études et de cure, etc.	8037	8237	8049	7750	8013
Trafic journalier et de transit	1971	1944	1909	1997	2260
Autres services touristiques	452	470	446	459	484
Dépenses de consommation des frontaliers	804	783	782	783	757
Assurances privées	1899	1590	1451	1769	2070
Opérations de commerce en transit	734	886	1037	1051	1233
Transports	3163	3019	2981	3060	3814
Personnes	2373	2280	2241	2334	3035
Marchandises	790	738	740	726	779
Postes, messageries et télécommunications	671	637	622	638	709
Autres services	14002	13371	13494	14949	17896
Commissions bancaires	7045	6560	6654	7796	9966
Services à contenu technologique	3432	3493	3285	3341	4022
Divers	3525	3318	3555	3811	3907
2. Importations	-14889	-15300	-15565	-17084	-18444
Tourisme	-8824	-8777	-8774	-9425	-10058
Voyages d'affaires et de vacances, séjours d'études et de cure, etc.	-7451	-7397	-7317	-7925	-8467
Trafic journalier et de transit	-946	-893	-933	-974	-1033
Autres services touristiques	-413	-471	-507	-509	-541
Dépenses de consommation des frontaliers	-14	-17	-17	-17	-17
Assurances privées	-26	-26	-25	-49	-49
Opérations de commerce en transit	n.d.	n.d.	n.d.	n.d.	n.d.
Transports	-1972	-2257	-2436	-2687	-2872
Personnes	-1967	-2253	-2433	-2684	-2869
Marchandises	-5	-4	-3	-3	-3
Postes, messageries et télécommunications	-895	-800	-853	-898	-989
Autres services	-3172	-3441	-3478	-4025	-4476
Services à contenu technologique	-1273	-1509	-1492	-1768	-1832
Divers	-1899	-1932	-1986	-2257	-2644



	1993	1994	1995 Chiffres révisés	1996 Chiffres révisés	1997 Chiffres provisoires
<b>C. Revenus du travail et de capitaux solde</b>	<b>13515</b>	<b>10689</b>	<b>13949</b>	<b>15607</b>	<b>19688</b>
1. Recettes	37166	36582	37336	40800	48748
Revenus du travail	1351	1450	1532	1518	1548
Revenus de capitaux	35814	35132	35804	39282	47200
Investissements de portefeuille	12570	13400	13857	14295	15305
Investissements directs	7528	7357	6611	9771	11212
Autres placements	15716	14375	15336	15216	20683
2. Dépenses	-23651	-25893	-23387	-25193	-29060
Revenus du travail	-8535	-8313	-8341	-8360	-8076
Revenus de capitaux	-15117	-17580	-15046	-16833	-20984
Investissements de portefeuille	-4398	-4364	-4554	-4872	-5736
Investissements directs	-1164	-3780	-825	-2929	-2683
Autres placements	-9555	-9436	-9667	-9032	-12565
<b>D. Transferts courants solde</b>	<b>-4049</b>	<b>-4682</b>	<b>-4994</b>	<b>-4973</b>	<b>-4879</b>
1. Recettes	3671	3455	3542	3644	3803
Transferts du secteur privé	397	403	406	407	406
Transferts du secteur public	3274	3052	3136	3238	3398
Assurances sociales	1275	1243	1332	1357	1315
Etat	1999	1809	1804	1880	2082
2. Dépenses	-7720	-8137	-8535	-8617	-8682
Transferts du secteur privé	-3691	-3700	-3691	-3653	-3406
Transferts d'immigrés	-3155	-3161	-3167	-3065	-2867
Autres transferts du secteur privé	-536	-539	-524	-588	-539
Transferts du secteur public	-4029	-4437	-4844	-4964	-5275
Assurances sociales	-2580	-2900	-3155	-3265	-3471
Etat	-1450	-1536	-1689	-1699	-1804
<b>II. Transferts en capital solde</b>	<b>-197</b>	<b>-200</b>	<b>-156</b>	<b>-153</b>	<b>-115</b>
Transferts de l'étranger	0	0	0	0	0
Transferts à l'étranger	-197	-200	-156	-153	-115
<b>III. Mouvements de capitaux, sans la Banque nationale solde des postes E à K</b>	<b>-30480</b>	<b>-22407</b>	<b>-14027</b>	<b>-34898</b>	<b>-32153</b>
<b>E. Investissements directs solde</b>	<b>-13073</b>	<b>-10157</b>	<b>-11810</b>	<b>-16299</b>	<b>-14657</b>
1. Investissements directs suisses à l'étranger	-12950	-14762	-14438	-19756	-21048
Capital social	-7109	-11244	-9638	-12995	-11852
Revenus réinvestis	-4931	-3457	-3711	-6471	-7212
Crédits	-910	-61	-1089	-290	-1984
2. Investissements directs étrangers en Suisse	-123	4605	2628	3457	6391
Capital social	-93	249	2464	1262	3265
Revenus réinvestis	1164	3780	825	2929	2683
Crédits	-1194	576	-661	-734	443

	1993	1994	1995 Chiffres révisés	1996 Chiffres révisés	1997 Chiffres provisoires
<b>F. Investissements de portefeuille solde</b>	<b>-26355</b>	<b>-24819</b>	<b>-4606</b>	<b>-11751</b>	<b>-17308</b>
1. Investissements de portefeuille à l'étranger	-44827	-26066	-10471	-27689	-30418
Papiers-valeurs à revenu fixe	-20224	-15025	-5666	-9537	-17126
Papiers-valeurs donnant droit à un dividende	-24603	-11041	-4805	-18152	-13292
2. Investissements de portefeuille en Suisse	18472	1247	5865	15938	13110
Papiers-valeurs à revenu fixe	6765	3397	-1054	1505	3030
Emis par des collectivités publiques	614	723	705	1068	2375
Autres	6151	2674	-1759	437	655
Papiers-valeurs donnant droit à un dividende	11707	-2150	6919	14433	10080
<b>G. Mouvements de capitaux des banques commerciales solde, y compris les affaires fiduciaires et les métaux précieux</b>	<b>14091</b>	<b>14775</b>	<b>-1080</b>	<b>-17895</b>	<b>-809</b>
1. Crédits à l'étranger	-3618	-26286	-11174	-74461	-74254
Créances sur le secteur bancaire	-2659	-26375	-12974	-71505	-68326
à long terme	794	341	-840	-1699	-44
à court terme	-3453	-26716	-12134	-69806	-68282
Créances sur le secteur non bancaire et placements hypothécaires	-1279	163	1834	-2549	-7699
Autres créances	320	-74	-34	-407	1771
Effets de change et papiers monétaires	320	-74	-34	-407	1771
2. Crédits obtenus de l'étranger	6020	41388	1902	60714	74834
Engagements envers le secteur bancaire	36	41868	-1508	51724	64493
à long terme	590	898	1368	1160	3086
à court terme	-554	40970	-2876	50564	61407
Engagements envers le secteur non bancaire	5984	-480	3410	8990	10341
à long terme	1011	317	1182	1744	1163
à plus d'un an	34	379	55	-190	44
sous forme d'épargne et de placements	977	-62	1127	1934	1119
à court terme	4973	-797	2228	7246	9178
3. Fonds à titre fiduciaire, solde	13984	-482	7610	-2983	-3122
Créances des résidents	14329	-472	7716	-2848	-3170
Engagements des résidents	-345	-10	-106	-135	48
4. Métaux précieux, solde	-2296	155	582	-1165	1733
Importations	-19225	-15820	-16820	-19528	-24740
Exportations	16929	15975	17403	18364	26473
<b>H. Mouvements de capitaux des entreprises solde</b>	<b>1012</b>	<b>-2039</b>	<b>5202</b>	<b>2698</b>	<b>260</b>
1. Exportations de capitaux	809	-11879	5765	-7158	4262
Créances à long terme	-1780	-1726	-630	-1500	-1161
Créances à court terme	2588	-10153	6395	-5659	5423
2. Importations de capitaux	203	9840	-564	9856	-4002
Engagements à long terme	2729	4398	2028	6027	1672
Engagements à court terme	-2526	5442	-2592	3830	-5673

	1993	1994	1995 Chiffres révisés	1996 Chiffres révisés	1997 Chiffres provisoires
<b>I. Autres mouvements de capitaux du secteur privé solde</b>	<b>-6016</b>	<b>-65</b>	<b>-1969</b>	<b>8319</b>	<b>-93</b>
Autres exportations de capitaux	-322	-3721	-2292	-2754	-5615
Autres importations de capitaux	-7145	2648	-1305	9473	3922
Ventes d'immeubles en Suisse à des étrangers	1451	1008	1628	1600	1600
<b>K. Mouvements de capitaux des collectivités publiques solde</b>	<b>-138</b>	<b>-102</b>	<b>236</b>	<b>30</b>	<b>453</b>
1. Exportations de capitaux	-255	-157	-79	-9	278
Participations à des organisations internationales	-58	-61	-61	-58	-8
Octroi de crédits à long terme	-264	-140	-107	-46	-63
Remboursement de crédits à long terme	19	18	89	91	349
Créances à court terme	48	26	-0	4	0
2. Importations de capitaux	117	55	315	39	175
<b>IV. Variation de la position extérieure nette de la Banque nationale</b>	<b>-1376</b>	<b>896</b>	<b>3678</b>	<b>-7818</b>	<b>-4897</b>
<b>L. Réserves monétaires solde</b>	<b>-1376</b>	<b>896</b>	<b>3678</b>	<b>-7818</b>	<b>-4897</b>
1. Variation des avoirs	-1510	1038	3682	-7807	-4912
Réserves métalliques	0	0	0	0	0
Devises	-1173	1117	4097	-7515	-3942
Position de réserve au FMI	-77	-20	-446	-380	-697
Moyens de paiement internationaux	-198	-82	7	118	-162
Crédits monétaires	-62	23	24	-30	-111
2. Variation des engagements	134	-142	-4	-11	15
Engagements envers des autorités monétaires	121	-134	-5	-3	5
Autres engagements	13	-8	1	-8	11
<b>V. Compensations</b>	<b>764</b>	<b>-2339</b>	<b>-3531</b>	<b>4412</b>	<b>1765</b>
<b>M. Compensation pour les ajustements de valeur sur la position extérieure nette de la Banque nationale</b>	<b>764</b>	<b>-2339</b>	<b>-3531</b>	<b>4412</b>	<b>1765</b>
<b>VI. Erreurs et omissions nettes</b>	<b>2531</b>	<b>171</b>	<b>-11164</b>	<b>11304</b>	<b>2278</b>

n.d. donnée non disponible

# Description des postes

## Modifications dans la statistique

<b>Investissements directs</b>	L'enquête sur les investissements directs a été adaptée, en 1997, à la nouvelle structure standard qui est prévue par le Manuel de la balance des paiements. Dans les mouvements de capitaux, une distinction est établie entre capital social, revenus réinvestis et créances et engagements entre entreprises apparentées. La répartition des crédits selon la durée a été abandonnée. Les créances et engagements sur et envers les filiales sont recensés sous le poste «Crédits» des «Investissements directs suisses à l'étranger», et les créances et engagements sur et envers les sociétés mères, sous le poste «Crédits» des «Investissements directs étrangers en Suisse».
<b>Mouvements de capitaux des banques</b>	La subdivision des mouvements de capitaux des banques a été en partie modifiée. Ainsi, les prêts de titres et les créances en métaux précieux entrent dans la composition des créances sur le secteur bancaire et des créances sur le secteur non bancaire. Les disponibilités (encaisse) à l'étranger figurent sous les créances sur le secteur bancaire. Les emprunts de titres et les engagements en métaux précieux sont comptabilisés dans les crédits obtenus de l'étranger, sous «Engagements envers le secteur bancaire» et «Engagements envers le secteur non bancaire». Précédemment, ces opérations figuraient sous «Autres créances» et «Autres engagements».

## Balance des transactions courantes

<b>Commerce spécial</b>	Exportations fob et importations caf, conformément à la statistique du commerce extérieur (total 2) de la Direction générale des douanes, sans l'or des numéros 7108.1200 et 7108.2000, l'argent du numéro 7106.9100 ni les monnaies du numéro 7118 du tarif des douanes. Depuis 1995, le kérosène est comptabilisé dans le commerce spécial.
<b>Energie électrique</b>	Exportations et importations d'énergie électrique, sans les échanges.
<b>Autres postes</b>	Perfectionnement à façon (actif et passif), marchandises en retour (exportations et importations), achats et ventes de bateaux naviguant sur le Rhin, frais de transport et primes d'assurances liés aux importations, trafic non contrôlé de marchandises, petits envois, importations d'or et d'argent industriels, achats de biens dans les ports par les transporteurs.
<b>Tourisme</b>	Voyages d'affaires et de vacances, séjours dans des établissements hospitaliers et de cure, séjours d'études, voyages d'un jour et de transit, petites quantités dans le trafic frontalier, boutiques hors taxes, prestations de la Poste, consommation des frontaliers.
<b>Autres services</b>	Assurances privées, opérations de commerce en transit, transports, postes, messageries et télécommunications, services financiers (commissions bancaires), services à contenu technologique (constructions à l'étranger, conseils commerciaux et techniques, licences et brevets, y compris les frais de régie), achats de biens et de services par les représentations étrangères en Suisse, par les représentations suisses à l'étranger et par les organisations internationales en Suisse, services liés au trafic aérien et ferroviaire, administration des sociétés de domicile, avocats, fiduciaires, services culturels, etc.
<b>Revenus du travail</b>	Salaires bruts versés à des frontaliers suisses et à des résidents au service d'employeurs étrangers (organisations internationales et représentations consulaires sises en Suisse). Salaires bruts des frontaliers étrangers, y compris les cotisations des employeurs et des salariés à l'AVS/AI/APG et à l'AC.
<b>Revenus de capitaux</b>	Investissements de portefeuille: revenus des titres en portefeuille (actions, obligations, etc.); investissements directs: revenus (transférés et réinvestis) des investissements directs; autres placements: opérations d'intérêts des banques, revenus des placements à titre fiduciaire, revenus des placements de la Banque nationale et de la Confédération ainsi que les autres revenus de capitaux (paiements opérés au titre de contrats de crédit-bail, etc.). Les produits tirés des instruments dérivés et les intérêts sur les crédits accordés par le secteur non bancaire ne sont pas recensés.
<b>Transferts courants du secteur privé</b>	Transferts effectués par les émigrants suisses, les institutions d'assurances étrangères, etc. Transferts effectués par les immigrés étrangers, rentes et indemnités, pensions, prestations de soutien, aides fournies à l'étranger par des œuvres caritatives du secteur privé, etc.

Cotisations versées aux assurances sociales (AVS, AI, APG, CNA, AC) par des Suisses de l'étranger et par des frontaliers étrangers, recettes que l'Etat tire des droits de timbre, de l'impôt à la source (frontaliers) ainsi que d'autres impôts et droits; il est également tenu compte des recettes provenant des taxes routières. Prestations des assurances sociales versées à l'étranger, contributions de la Suisse à des organisations internationales et autres transferts à l'étranger, ristournes d'impôts aux pays de domicile des frontaliers, aides publiques en faveur de l'étranger.

**Transferts courants  
du secteur public**

Les données proviennent d'enquêtes des autorités fédérales et de la Banque nationale; il s'agit en partie d'estimations.

**Sources**

## Transferts en capital

Remises de dettes et aides financières (dons) de la Confédération.

## Mouvements de capitaux

Importations de capitaux: investissements directs nets effectués par l'étranger dans des entreprises (filiales, succursales, participations) sises en Suisse. Sont pris en considération les variations des crédits, les revenus réinvestis et les mouvements financiers portant sur les fonds propres (libération de capital social; fondation et acquisition, liquidation et vente de filiales et de participations; mise d'un capital d'exploitation ou de dotation à la disposition de succursales).

**Investissements directs**

Exportations de capitaux: investissements directs nets effectués par des entreprises suisses dans des entreprises (filiales, succursales, participations) sises à l'étranger. Sont pris en considération les variations des crédits, les revenus réinvestis et les mouvements financiers portant sur les fonds propres. Cette statistique est établie à partir d'une enquête annuelle de la Banque nationale.

Importations de capitaux: placements des non-résidents dans des papiers-valeurs à long terme émis par des résidents (obligations, bons de caisse, actions, bons de participation, bons de jouissance et parts de fonds de placement). Sont pris en considération les montants nets, c'est-à-dire les nouveaux placements, déduction faite des placements liquidés et remboursés. Pour les papiers-valeurs émis en Suisse, la statistique est fondée sur les déclarations des banques concernant les dépôts de papiers-valeurs gérés pour le compte de clients étrangers. Les données concernant les emprunts émis à l'étranger par des entreprises résidentes sont tirées de la statistique sur la position des entreprises envers l'étranger. Celles qui portent sur les actions et bons de participation émis à l'étranger par des entreprises résidentes proviennent des banques ayant placé les émissions.

**Investissements  
de portefeuille**

Exportations de capitaux: placements des résidents dans des papiers-valeurs à long terme émis par des non-résidents (actions, obligations et «notes»). Sont pris en considération les montants nets, c'est-à-dire les nouveaux placements, déduction faite des placements liquidés et remboursés. La statistique des papiers-valeurs émis par des non-résidents et détenus par des résidents repose sur les déclarations des banques concernant les dépôts de papiers-valeurs gérés pour le compte de résidents. Les montants détenus par les banques et les entreprises elles-mêmes proviennent des données fournies par ces sociétés sur leurs opérations avec l'étranger.

Importations de capitaux: variation des engagements à court et long terme envers les banques, y compris les engagements en métaux précieux et prêts de titres (engagements en livraison); variation des engagements à long terme envers la clientèle, y compris sous forme d'épargne et de placements, ainsi que variation des engagements à court terme envers la clientèle, y compris les engagements en métaux précieux et prêts de titres (engagements en livraison). Les engagements à titre fiduciaire enregistrent la variation des fonds fiduciaires qui proviennent de non-résidents et qui sont placés en Suisse. Ces données sont tirées des déclarations des comptoirs en Suisse des banques sur leurs opérations avec l'étranger. Les valeurs qui sont portées dans la balance des paiements indiquent la variation nette de chaque poste, soit l'afflux de fonds, déduction faite des remboursements. Les importations de métaux précieux indiquent les entrées d'or et d'argent sous forme brute ainsi que celles de pièces. Les données sont tirées de la statistique du commerce extérieur. Les importations comptabilisées dans la balance des transactions courantes sont portées en déduction.

**Mouvements de capitaux  
des banques commerciales**

Exportations de capitaux: variation des créances à court et long terme sur les banques, y compris les créances en métaux précieux et prêts de titres (créances en livraison); variation des crédits octroyés à la clientèle et des créances hypothécaires, des créances en métaux précieux et des prêts de titres (créances en livraison). Les autres créances sont constituées de la variation

des papiers monétaires. Les créances à titre fiduciaire enregistrent la variation des fonds fiduciaires qui proviennent de résidents et qui sont placés à l'étranger. Les données sont tirées des déclarations des comptoirs en Suisse des banques sur leurs opérations avec l'étranger. Les exportations de métaux précieux groupent les exportations d'or et d'argent sous forme brute ainsi que celles de pièces, selon la statistique du commerce extérieur.

<b>Mouvements de capitaux des entreprises</b>	<p>Importations de capitaux: variation des crédits à court et long terme que les entreprises privées et publiques résidentes ont obtenus de personnes physiques, de banques et d'entreprises qui sont domiciliées à l'étranger et qui ne sont pas des filiales, des succursales ou des participations. Il s'agit donc uniquement des engagements envers des tiers à l'étranger.</p> <p>Exportations de capitaux: variation des crédits à court et long terme que les entreprises privées et publiques résidentes ont octroyés à des personnes physiques, à des banques et à des entreprises qui sont domiciliées à l'étranger et qui ne sont pas des filiales, des succursales ou des participations. Il s'agit donc uniquement de créances sur des tiers à l'étranger. Les fonds fiduciaires qui sont placés à l'étranger par l'intermédiaire de banques résidentes entrent dans les «Mouvements de capitaux des banques commerciales». Ces données proviennent des relevés que les entreprises remettent à la Banque nationale.</p>
<b>Autres mouvements de capitaux du secteur privé</b>	<p>Ventes d'immeubles en Suisse à des non-résidents, déduction faite des ventes effectuées par des non-résidents à des résidents. Sont prises en considération les mutations effectives selon la statistique de l'Office fédéral de la justice.</p> <p>Les autres mouvements de capitaux groupent les mouvements de capitaux du secteur non bancaire avec des banques à l'étranger. Ils englobent aussi des éléments correctifs aux mouvements de capitaux des banques: part des fonds fiduciaires attribuée aux résidents, mais provenant de non-résidents selon des estimations de la Banque nationale ainsi qu'opérations des banques avec les organisations internationales ayant leur siège en Suisse.</p>
<b>Mouvements de capitaux du secteur public</b>	<p>Mouvements de capitaux de la Confédération, des cantons, des communes et des assurances sociales. Importations de capitaux: engagements à court terme de la Confédération vis-à-vis de l'étranger. Exportations de capitaux: crédits à court et long terme accordés par la Confédération à l'étranger et participations de la Confédération à des augmentations de fonds propres d'organisations internationales.</p>

## Réserves monétaires

<b>Réserves monétaires</b>	<p>Ce poste enregistre la variation de l'encaisse-or, des réserves de devises, de la position de réserve au Fonds monétaire international (depuis 1992), des moyens de paiement internationaux (DTS, écus) et des autres créances (crédits bilatéraux) ainsi que la variation des engagements de la Banque nationale.</p>
<b>Compensations</b>	<p>Ajustements de valeur (gains ou pertes comptables) sur les réserves monétaires de la Banque nationale.</p>

## Poste résiduel

<b>Erreurs et omissions</b>	<p>Différence entre, d'une part, le total des recettes de la balance des transactions courantes et des importations de capitaux dans les mouvements de capitaux et, d'autre part, le total des dépenses de la balance des transactions courantes et des exportations de capitaux dans les mouvements de capitaux. Elle provient de lacunes et d'erreurs dans les relevés statistiques. Toutes les composantes de la balance des paiements peuvent contribuer à la formation de cette différence. Un poste résiduel indique, s'il est positif (+), que des recettes courantes et des importations de capitaux n'ont pas été recensées et, s'il est négatif (-), que des dépenses courantes et des exportations de capitaux n'ont pas été prises en considération.</p>
-----------------------------	--

## Bases légales

<b>Bases légales de la présente statistique</b>	<p>En vertu de la loi fédérale du 9 octobre 1992 sur la statistique fédérale et de l'ordonnance du 30 juin 1993 concernant l'exécution des relevés statistiques fédéraux, la Banque nationale est autorisée à mener des enquêtes trimestrielles en vue de dresser la balance des transactions courantes et la balance des mouvements de capitaux. Les personnes morales sont tenues de fournir des données pour la balance des transactions courantes dès que le montant de leurs transactions dépasse 100 000 francs par trimestre et par objet. Pour ce qui a trait à la balance des mouvements de capitaux, les personnes physiques et morales sont tenues de fournir des données dès que le montant de leurs transactions dépasse un million de francs par trimestre et par objet.</p>
---	--



