

Balance suisse des paiements

1^{er} trimestre 2007

Juin 2007

SCHWEIZERISCHE NATIONALBANK
BANQUE NATIONALE SUISSE
BANCA NAZIONALE SVIZZERA
BANCA NAZIUNALA SVIZRA
SWISS NATIONAL BANK



Zurich, le 29 juin 2007
Statistique
Balance des paiements

Date de la publication de la balance suisse des paiements,
au 2^e trimestre de 2007: le 28 septembre 2007

La balance des paiements au premier trimestre de 2007

Sommaire

Au premier trimestre de 2007, la balance des transactions courantes a dégagé un excédent de 22 milliards de francs, un niveau comparable à ceux des trimestres précédents. Le solde actif des échanges de biens et de services a progressé de 2 milliards pour atteindre 12 milliards de francs. Cette évolution s'explique par le fort accroissement des exportations de biens. Les revenus nets de capitaux étaient quant à eux de 2 milliards inférieurs au montant enregistré le premier trimestre de 2006.

Dans les mouvements de capitaux, les exportations nettes ont diminué de 12 milliards de francs par rapport au trimestre correspondant de 2006, passant à 7 milliards. Le recul des sorties nettes de fonds dans les investissements de portefeuille et les investissements directs a joué un rôle décisif dans cette évolution. Au titre des investissements de portefeuille, les exportations de capitaux ont marqué un repli, alors que, dans les investissements directs, les sorties de fonds ont continué d'être considérables, d'un côté, et les importations de capitaux étaient exceptionnellement élevées, de l'autre.

Soldes de la balance des paiements^{1,*} en milliards de francs

Tableau 1

	2005	2006	2006	2006	2006	2006	2007
	Chiffres provisaires	Estimations	1er trim. Estimations	2e trim. Estimations	3e trim. Estimations	4e trim. Estimations	1er trim. Estimations
Balance des transactions courantes	75,0	82,1	21,2	20,2	21,2	19,5	21,6
Biens	3,0	4,2	0,3	0,8	2,8	0,4	2,2
Services	29,6	32,9	9,1	7,7	7,6	8,6	9,4
Revenus du travail	-10,3	-11,0	-2,7	-2,7	-2,8	-2,8	-2,9
Revenus de capitaux	64,1	64,6	16,3	16,1	15,1	17,1	14,4
Transferts courants	-11,3	-8,7	-1,8	-1,8	-1,5	-3,6	-1,6
Transferts en capital	-1,0	-1,0	-0,2	-0,2	-0,2	-0,2	-0,2
Mouvements de capitaux	-92,0	-108,0	-18,6	-30,9	-23,2	-35,4	-6,8
Investissements directs	-69,2	-70,7	-22,5	-13,6	-34,7	0,1	-1,9
Investissements de portefeuille	-59,2	-53,5	-43,5	-7,1	4,9	-7,9	-24,0
Autres mouvements de capitaux, dont	14,3	16,6	46,2	-10,0	6,9	-26,4	18,3
crédits des banques commerciales	1,9	23,6	45,2	-8,0	-3,9	-9,7	16,9
crédits des entreprises	14,6	11,8	9,2	-4,5	17,0	-10,0	7,1
Réserves monétaires	22,0	-0,4	1,2	-0,2	-0,2	-1,1	0,8
Erreurs et omissions nettes	18,0	26,9	-2,4	10,9	2,2	16,1	-14,5

1 Le signe moins (-) signifie un excédent des importations sur les exportations, dans les transactions courantes, et une exportation de capitaux, dans tous les autres postes.

* Les différences dans les totaux et les soldes viennent du fait que les chiffres ont été arrondis.

Balance des transactions courantes

Biens

Les échanges de biens (commerce spécial) ont connu une vive expansion. Par rapport au premier trimestre de 2006, les exportations se sont accrues de 13% et les importations, de 11%. La croissance des exportations a reposé sur une large assise. Toutes les branches ont pu augmenter leurs ventes à l'étranger. Les exportations de matières premières et produits semi-finis ont progressé de 14%, et celles de biens de consommation, de 13%. Quant aux achats à l'étranger de matières premières et produits semi-finis, ils ont évolué de manière particulièrement dynamique. Ils dépassaient en effet de 29% leur niveau du trimestre correspondant de l'année précédente. Un quart environ de l'accroissement s'explique par des hausses de prix. Du côté des biens d'équipement et des biens de consommation, la croissance a été inférieure à la moyenne, soit de respectivement 8% et 7%.

Services

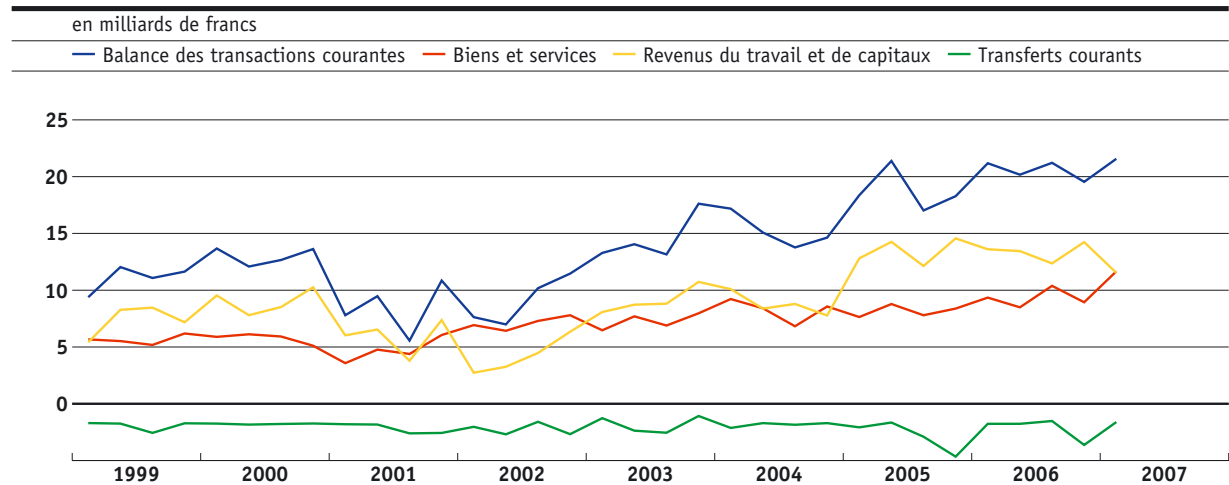
Dans les services, les exportations ont atteint un montant de 5% supérieur à celui du premier trimestre de 2006. Les recettes tirées des transports internationaux ont marqué une vigoureuse expansion (8%). Aussi bien les commissions encaissées par les banques que les recettes issues du tourisme ont progressé de 6%. Les importations de services ont elles aussi augmenté au même rythme (6%). Les touristes suisses et les voyageurs professionnels, dont les dépenses à l'étranger se sont accrues de 11%, ont joué un rôle déterminant à cet égard.

Revenus de capitaux

La hausse du niveau des taux d'intérêt sur le plan mondial a entraîné une progression tant des revenus tirés des placements des capitaux suisses à l'étranger (recettes) que de ceux des placements de capitaux étrangers en Suisse (dépenses). En outre, des versements accrus de dividendes ont contribué à l'augmentation des dépenses. Les recettes ont passé de 32 à 33 milliards de francs, et les dépenses, de 16 à 19 milliards de francs. Les revenus nets de capitaux ont donc porté sur 14 milliards de francs (premier trimestre de 2006: 16 milliards).

Graphique 1

Soldes de la balance des transactions courantes, résultats trimestriels



Mouvements de capitaux

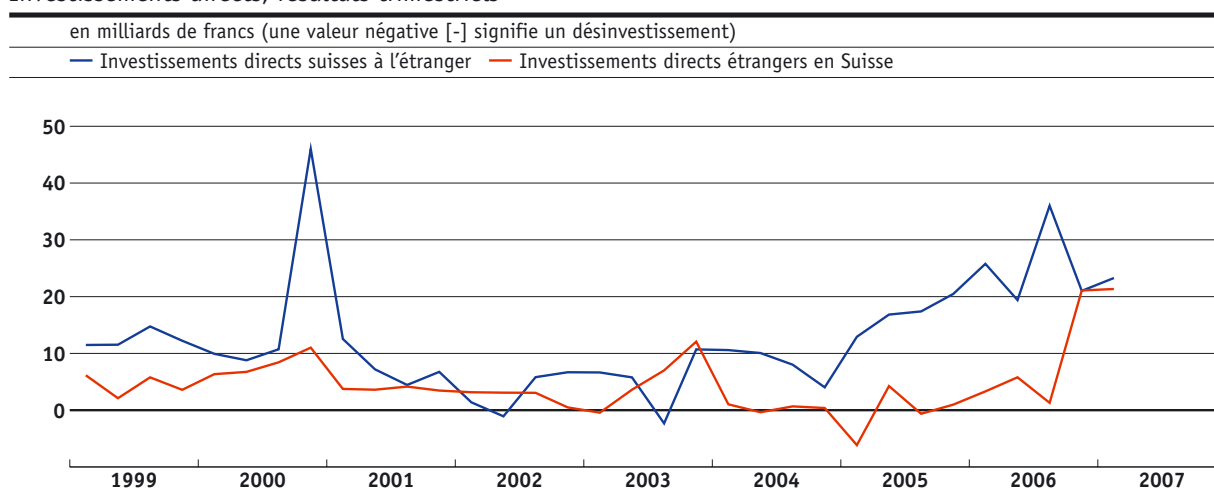
Investissements directs

Les investissements directs à l'étranger (exportations de capitaux) ont totalisé 23 milliards de francs au premier trimestre de 2007, contre 26 milliards au trimestre correspondant de l'année précédente. Ce sont surtout les banques (pour 9 milliards de francs) et la chimie (pour 6 milliards) qui ont procédé à des prises de participations substantielles à l'étranger. Les sociétés financières et holdings ont une nouvelle fois figuré au nombre des gros investisseurs. Les entreprises ont investi des fonds, en majorité, dans des participations existantes à l'étranger; au premier trimestre de 2006, elles avaient surtout opéré des acquisitions.

Les investissements directs étrangers en Suisse (importations de capitaux) ont porté sur 21 milliards de francs, contre 3 milliards au premier trimestre de 2006. La vive hausse a découlé pour l'essentiel de la reprise d'une grande entreprise pharmaceutique par des investisseurs étrangers. Au total, 18 milliards de francs se sont dirigés vers l'industrie et les 3 milliards restants à parts égales vers les sociétés financières et holdings ainsi que vers les autres branches du secteur des services.

Graphique 2

Investissements directs, résultats trimestriels



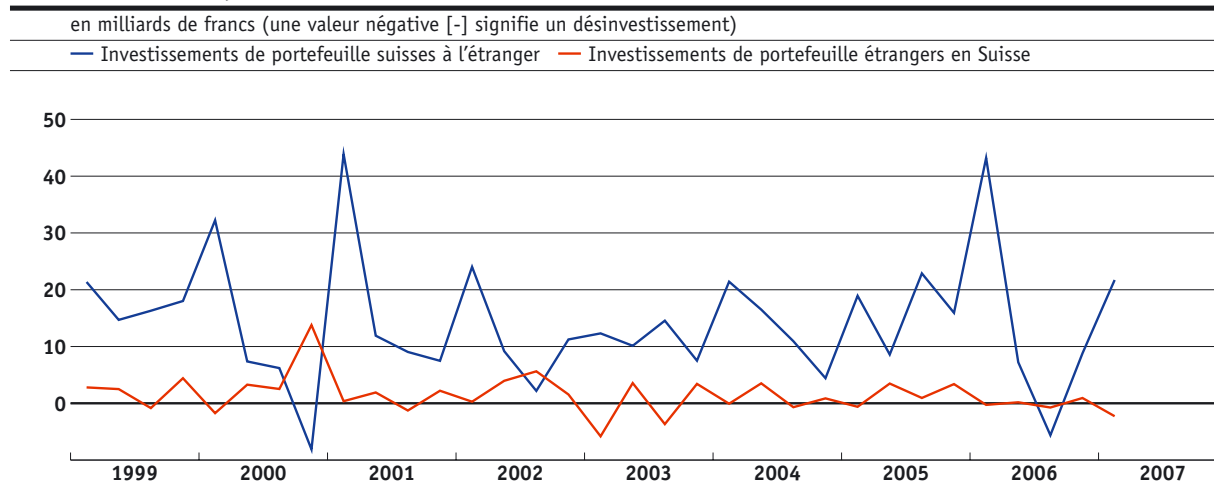
Investissements de portefeuille

Les investissements de portefeuille à l'étranger (achats de titres étrangers par des résidents) ont atteint 22 milliards de francs. Ils ont été effectués à raison des deux tiers par les banques, qui ont ainsi accru fortement leurs portefeuilles de titres destinés au négoce. Les investisseurs suisses ont acquis principalement des titres de créance libellés en euros et en francs. En outre, un montant de 5 milliards de francs a été investi en parts de fonds de placement.

De leur côté, les investisseurs étrangers ont vendu, au total, des titres suisses pour 2 milliards de francs. Des actions ont été cédées pour un montant de 5 milliards de francs, alors que 2 milliards ont afflué vers les parts de fonds de placement et que 1 milliard a été placé en titres de créance.

Graphique 3

Investissements de portefeuille, résultats trimestriels



Mouvements de capitaux des banques

Les banques ont enregistré des mouvements de capitaux particulièrement élevés. Cela s'explique principalement par les opérations passées avec les succursales à l'étranger. Dans les opérations interbancaires avec l'étranger, les importations nettes de capitaux ont porté sur 25 milliards de francs, tandis que les opérations avec la clientèle à l'étranger se sont inscrites, pour solde, à 8 milliards. Il en a résulté une importation nette de capitaux de 17 milliards de francs (premier trimestre de 2006: 45 milliards).

Crédits des entreprises

Ce poste regroupe divers éléments. Les flux financiers des entreprises, hors investissements directs et investissements de portefeuille, y sont recensés. Une partie de ces flux découle de capitaux que des entreprises suisses investissent dans des banques à l'étranger ou recueillent auprès de telles banques. Les transactions qu'effectuent les sociétés financières sur le marché des capitaux jouent également un rôle important. Ce poste comprend également les engagements, liés aux opérations transfrontières, des compagnies d'assurances. Au premier trimestre de 2007, les crédits des entreprises ont débouché sur une importation de capitaux de 7 milliards de francs, contre 9 milliards au trimestre correspondant de 2006. Les fonds ont afflué principalement vers les entreprises commerciales et les sociétés financières et holdings.

Estimations trimestrielles de la balance des paiements

Les estimations trimestrielles de la balance des paiements reposent en majeure partie sur des enquêtes menées par la Banque nationale auprès de banques, de compagnies d'assurances et d'entreprises d'autres branches. Les données sur les échanges de biens avec l'étranger sont tirées de la statistique du commerce extérieur de l'Administration fédérale des douanes. Lorsqu'il n'y a pas de données disponibles, les transactions sont estimées à l'aide d'indicateurs. Au moment de la publication des résultats, toutes les entreprises appelées à participer à des enquêtes n'avaient pas encore transmis leurs données pour le trimestre concerné. Les données qui parviennent tardivement sont prises en compte lors de la révision du trimestre concerné.

Autres informations importantes

Dans la publication annuelle «Balance suisse des paiements», les intéressés trouveront un commentaire des divers postes de la balance ainsi que des précisions sur les fondements méthodologiques et juridiques. Cet ouvrage peut être consulté, en format PDF, sur le site Internet de la BNS (www.snb.ch), sous la rubrique Publications.

Annexes

Tableaux

- Balance suisse des paiements
- Investissements directs
- Investissements de portefeuille
- Crédits des entreprises

Balance suisse des paiements^{1,*} en milliards de francs

	2005 Chiffres provisoires	2006 Estimations	2006 1er trim. Estimations	2006 2e trim. Estimations	2006 3e trim. Estimations	2006 4e trim. Estimations	2007 1er trim. Estimations
I. Balance des transactions courantes							
solde	75,0	82,1	21,2	20,2	21,2	19,5	21,6
Biens solde	3,0	4,2	0,3	0,8	2,8	0,4	2,2
Commerce spécial ² , solde	7,9	11,7	2,1	2,7	3,8	3,1	3,2
Recettes	157,0	177,2	42,9	43,7	43,2	47,4	48,3
Dépenses	-149,1	-165,5	-40,8	-41,1	-39,5	-44,2	-45,1
Autres postes, solde	-4,9	-7,4	-1,8	-1,8	-1,0	-2,8	-1,0
Recettes	6,5	8,2	1,9	1,9	2,1	2,4	2,3
Dépenses	-11,4	-15,6	-3,7	-3,7	-3,1	-5,1	-3,2
Services solde	29,6	32,9	9,1	7,7	7,6	8,6	9,4
Recettes	58,7	65,1	16,0	15,9	16,8	16,4	16,7
Dépenses	-29,1	-32,2	-6,9	-8,2	-9,2	-7,8	-7,3
Tourisme, solde	2,2	2,1	1,5	0,3	0,0	0,4	1,5
Recettes	13,7	14,8	3,7	3,7	4,3	3,2	3,9
Dépenses	-11,6	-12,7	-2,1	-3,4	-4,3	-2,9	-2,4
Commissions bancaires, solde	11,7	13,1	3,3	3,1	3,1	3,6	3,6
Recettes	13,0	14,7	3,7	3,5	3,4	4,0	3,9
Dépenses	-1,3	-1,6	-0,4	-0,4	-0,4	-0,4	-0,3
Autres services, solde	15,7	17,7	4,2	4,3	4,6	4,6	4,4
Revenus du travail et de capitaux solde	53,8	53,6	13,6	13,4	12,4	14,2	11,5
Revenus du travail, solde	-10,3	-11,0	-2,7	-2,7	-2,8	-2,8	-2,9
Recettes	2,1	2,2	0,5	0,5	0,5	0,5	0,6
Dépenses	-12,5	-13,2	-3,2	-3,2	-3,3	-3,4	-3,5
Revenus de capitaux, solde	64,1	64,6	16,3	16,1	15,1	17,1	14,4
Recettes	131,1	143,5	32,0	35,1	34,7	41,6	33,0
Investissements de portefeuille	26,5	30,7	7,3	7,6	7,9	8,0	8,5
Investissements directs	80,4	76,4	17,2	18,3	17,5	23,4	13,8
Autres revenus de capitaux	24,2	36,4	7,6	9,3	9,3	10,2	10,6
Dépenses	-67,0	-78,9	-15,8	-19,0	-19,6	-24,6	-18,5
Investissements de portefeuille	-13,8	-16,9	-3,8	-4,3	-4,4	-4,4	-4,7
Investissements directs	-34,7	-30,9	-5,7	-6,7	-7,1	-11,4	-5,1
Autres revenus de capitaux	-18,5	-31,0	-6,2	-7,9	-8,1	-8,8	-8,8
Transferts courants solde	-11,3	-8,7	-1,8	-1,8	-1,5	-3,6	-1,6
II. Transferts en capital solde	-1,0	-1,0	-0,2	-0,2	-0,2	-0,2	-0,2
III. Mouvements de capitaux solde	-92,0	-108,0	-18,6	-30,9	-23,2	-35,4	-6,8
Investissements directs solde	-69,2	-70,7	-22,5	-13,6	-34,7	0,1	-1,9
Investissements directs suisses à l'étranger	-67,6	-102,2	-25,8	-19,4	-36,0	-21,0	-23,3
Capital social	-21,6	-50,6	-17,1	-6,7	-6,5	-20,4	-15,1
Bénéfices réinvestis	-45,6	-35,7	-9,6	-9,6	-9,6	-6,8	-7,4
Crédits	-0,4	-16,0	0,9	-3,1	-19,9	6,2	-0,7
Investissements directs étrangers en Suisse	-1,6	31,5	3,3	5,8	1,3	21,1	21,3
Capital social	-0,7	9,0	0,9	-0,2	0,1	8,2	17,5
Bénéfices réinvestis	-3,3	17,7	4,5	2,7	6,0	4,4	2,4
Crédits	2,5	4,8	-2,1	3,2	-4,8	8,5	1,5

	2005 Chiffres provisoires	2006 Estimations	2006 1er trim. Estimations	2006 2e trim. Estimations	2006 3e trim. Estimations	2006 4e trim. Estimations	2007 1er trim. Estimations
Investissements de portefeuille solde	-59,2	-53,5	-43,5	-7,1	4,9	-7,9	-24,0
Investissements de portefeuille suisses à l'étranger	-66,3	-53,6	-43,2	-7,2	5,6	-8,8	-21,7
Titres de créance	-44,3	-36,1	-32,7	-2,6	7,8	-8,5	-18,3
Emprunts obligataires et notes	-48,5	-46,4	-35,8	-6,3	2,0	-6,3	-19,4
Papiers monétaires	4,2	10,3	3,0	3,7	5,8	-2,3	1,1
Titres de participation	-22,0	-17,5	-10,5	-4,6	-2,2	-0,3	-3,4
Investissements de portefeuille étrangers en Suisse	7,2	0,1	-0,3	0,2	-0,7	0,9	-2,3
Titres de créance	2,1	-0,6	-0,9	0,6	-0,1	-0,2	0,8
Emprunts obligataires et notes	-1,5	-1,0	-1,2	0,7	-0,4	-0,1	0,0
Papiers monétaires	3,5	0,3	0,3	-0,1	0,2	-0,1	0,8
Titres de participation	5,1	0,7	0,6	-0,4	-0,6	1,1	-3,1
Autres mouvements de capitaux solde	14,3	16,6	46,2	-10,0	6,9	-26,4	18,3
Crédits des banques commerciales, solde	1,9	23,6	45,2	-8,0	-3,9	-9,7	16,9
Crédits à l'étranger	-73,5	-33,3	-67,5	-15,7	-12,0	62,0	-239,0
Crédits à des banques	-71,4	-14,5	-60,5	-13,0	-4,0	63,0	-231,1
Autres crédits	-2,0	-18,8	-7,1	-2,7	-8,0	-1,1	-8,0
Crédits de l'étranger	75,4	56,9	112,8	7,7	8,1	-71,7	255,9
Crédits de banques	72,4	53,7	108,0	4,7	15,7	-74,8	256,4
Autres crédits	3,0	3,2	4,7	3,0	-7,6	3,1	-0,5
Crédits des entreprises ³ , solde	14,6	11,8	9,2	-4,5	17,0	-10,0	7,1
Crédits à l'étranger	1,2	-2,2	6,5	-5,8	1,6	-4,5	-16,2
Crédits de l'étranger	13,4	14,0	2,7	1,4	15,4	-5,5	23,3
Crédits des collectivités publiques, solde	0,1	-0,1	0,0	-0,1	0,0	0,0	0,0
Autres investissements, solde	-2,3	-18,7	-8,3	2,5	-6,2	-6,7	-5,6
Réserves monétaires total	22,0	-0,4	1,2	-0,2	-0,2	-1,1	0,8
IV. Erreurs et omissions nettes							
poste résiduel	18,0	26,9	-2,4	10,9	2,2	16,1	-14,5

1 Le signe moins (-) signifie un excédent des importations sur les exportations, dans les transactions courantes, et une exportation de capitaux, dans tous les autres postes.

2 Depuis 2002, y compris l'énergie électrique, le perfectionnement à façon et les marchandises en retour, qui étaient comptabilisés dans les Autres postes jusqu'en 2001.

3 Les crédits au sein de groupes figurent sous les investissements directs.

* Les différences dans les totaux et les soldes viennent du fait que les chiffres ont été arrondis.

Investissements directs suisses à l'étranger

Exportations de capitaux, par secteurs et selon le type de capital^{1,*} en milliards de francs

	2005 Chiffres provisoires	2006 Estimations	2006 1er trim. Estimations	2006 2e trim. Estimations	2006 3e trim. Estimations	2006 4e trim. Estimations	2007 1er trim. Estimations
Total							
Ensemble des types de capital	-67,6	-102,2	-25,8	-19,4	-36,0	-21,0	-23,3
Capital social	-21,6	-50,6	-17,1	-6,7	-6,5	-20,4	-15,1
Bénéfices réinvestis	-45,6	-35,7	-9,6	-9,6	-9,6	-6,8	-7,4
Crédits	-0,4	-16,0	0,9	-3,1	-19,9	6,2	-0,7
Industrie							
Ensemble des types de capital	-26,6	-42,2	-13,8	-11,8	-11,1	-5,4	-8,8
Capital social	-10,5	-18,0	-6,2	-1,6	-5,1	-5,1	-1,6
Bénéfices réinvestis	-16,3	-15,2	-4,5	-4,5	-4,5	-1,7	-3,3
Crédits	0,3	-9,0	-3,2	-5,7	-1,5	1,4	-3,8
Services²							
Ensemble des types de capital	-25,4	-31,8	-7,8	-6,0	-3,9	-14,1	-9,1
Capital social	-9,1	-25,2	-5,7	-4,8	-0,8	-13,9	-7,3
Bénéfices réinvestis	-10,2	-11,0	-2,8	-2,8	-2,8	-2,8	-2,3
Crédits	-6,1	4,4	0,6	1,6	-0,4	2,6	0,5
Sociétés financières et holdings							
Ensemble des types de capital	-15,6	-28,2	-4,1	-1,6	-20,9	-1,5	-5,4
Capital social	-2,0	-7,4	-5,2	-0,3	-0,6	-1,4	-6,1
Bénéfices réinvestis	-19,1	-9,5	-2,4	-2,4	-2,4	-2,4	-1,8
Crédits	5,4	-11,3	3,4	1,1	-18,0	2,2	2,6

Investissements directs étrangers en Suisse

Importations de capitaux, par secteurs et selon le type de capital^{1,*} en milliards de francs

	2005 Chiffres provisoires	2006 Estimations	2006 1er trim. Estimations	2006 2e trim. Estimations	2006 3e trim. Estimations	2006 4e trim. Estimations	2007 1er trim. Estimations
Total							
Ensemble des types de capital	-1,6	31,5	3,3	5,8	1,3	21,1	21,3
Capital social	-0,7	9,0	0,9	-0,2	0,1	8,2	17,5
Bénéfices réinvestis	-3,3	17,7	4,5	2,7	6,0	4,4	2,4
Crédits	2,5	4,8	-2,1	3,2	-4,8	8,5	1,5
Industrie							
Ensemble des types de capital	0,5	4,9	1,8	1,7	-0,1	1,5	18,1
Capital social	0,0	0,8	0,4	0,7	-0,2	-0,1	16,9
Bénéfices réinvestis	0,6	3,2	0,8	0,8	0,8	0,8	0,7
Crédits	-0,2	0,9	0,7	0,2	-0,7	0,7	0,5
Services²							
Ensemble des types de capital	6,1	14,3	-0,6	4,1	1,2	9,6	1,7
Capital social	2,0	7,7	0,2	-0,8	0,1	8,2	0,4
Bénéfices réinvestis	3,8	5,7	1,4	1,4	1,4	1,4	0,9
Crédits	0,3	0,9	-2,2	3,5	-0,3	0,0	0,4
Sociétés financières et holdings							
Ensemble des types de capital	-8,1	12,2	2,0	0,0	0,2	10,0	1,6
Capital social	-2,7	0,4	0,3	0,0	0,1	0,0	0,2
Bénéfices réinvestis	-7,8	8,8	2,3	0,5	3,8	2,2	0,7
Crédits	2,4	3,0	-0,6	-0,5	-3,7	7,8	0,6

1 Le signe moins (-) signifie une exportation de capitaux.

2 Sans les sociétés financières et holdings.

* Les différences dans les totaux viennent du fait que les chiffres ont été arrondis.

Investissements de portefeuille suisses à l'étranger¹ en milliards de francs

	2005 Chiffres provisoires	2006 Estimations	2006 1er trim. Estimations	2006 2e trim. Estimations	2006 3e trim. Estimations	2006 4e trim. Estimations	2007 1er trim. Estimations
Titres de créance							
Emprunts obligataires	-48,5	-46,4	-35,8	-6,3	2,0	-6,3	-19,4
Papiers monétaires	4,2	10,3	3,0	3,7	5,8	-2,3	1,1
Ensemble	-44,3	-36,1	-32,7	-2,6	7,8	-8,5	-18,3
dont							
CHF	-12,2	-12,7	-7,4	-3,3	0,4	-2,4	-7,9
EUR	-10,4	-18,4	-18,6	-1,3	6,2	-4,7	-6,4
USD	-14,6	-1,0	-3,0	0,9	1,1	-0,1	-1,4
Autres	-7,1	-4,0	-3,7	1,0	0,1	-1,4	-2,6
Titres de participation							
Actions	6,1	5,4	-1,0	1,4	2,0	3,0	1,4
Fonds de placement	-28,1	-22,9	-9,5	-6,1	-4,2	-3,2	-4,8
Ensemble	-22,0	-17,5	-10,5	-4,6	-2,2	-0,3	-3,4
dont							
CHF	-5,5	-6,7	-3,3	-2,5	-1,3	0,5	-1,3
EUR	-9,1	-1,1	-2,1	-0,7	0,7	1,0	0,0
USD	-5,0	-10,1	-4,6	-2,1	-1,8	-1,6	-0,9
Autres	-2,4	0,3	-0,4	0,6	0,3	-0,2	-1,2
Titres de créance et titres de participation, total	-66,3	-53,6	-43,2	-7,2	5,6	-8,8	-21,7

Investissements de portefeuille étrangers en Suisse¹ en milliards de francs

	2005 Chiffres provisoires	2006 Estimations	2006 1er trim. Estimations	2006 2e trim. Estimations	2006 3e trim. Estimations	2006 4e trim. Estimations	2007 1er trim. Estimations
Titres de créance							
Emprunts obligataires	-1,5	-1,0	-1,2	0,7	-0,4	-0,1	0,0
Papiers monétaires	3,5	0,3	0,3	-0,1	0,2	-0,1	0,8
Ensemble	2,1	-0,6	-0,9	0,6	-0,1	-0,2	0,8
dont							
CHF	1,8	-0,7	-0,9	0,6	-0,2	-0,2	0,7
EUR	-0,1	-0,1	0,0	0,0	0,0	-0,1	0,0
USD	0,4	0,1	0,0	0,0	0,1	0,0	0,0
Autres	0,1	0,0	0,0	0,0	0,0	0,1	0,0
Titres de participation							
Actions	-2,8	-5,5	-1,8	-3,0	-2,0	1,3	-4,6
Fonds de placement	7,9	6,2	2,5	2,6	1,4	-0,2	1,5
Ensemble	5,1	0,7	0,6	-0,4	-0,6	1,1	-3,1
dont							
CHF	-4,7	-7,3	-2,4	-3,6	-2,3	1,0	-5,1
EUR	6,4	2,4	1,4	1,0	0,8	-0,8	0,1
USD	3,2	5,6	1,7	2,3	1,0	0,7	1,9
Autres	0,2	-0,1	-0,1	-0,1	0,0	0,1	0,1
Titres de créance et titres de participation, total	7,2	0,1	-0,3	0,2	-0,7	0,9	-2,3

1 Le signe moins (-) signifie une exportation de capitaux.

Crédits des entreprises, par branches et par secteurs^{1,2}

Crédits à l'étranger^{3,*} en milliards de francs

	2005 Chiffres provisoires	2006 Estimations	2006 1er trim. Estimations	2006 2e trim. Estimations	2006 3e trim. Estimations	2006 4e trim. Estimations	2007 1er trim. Estimations
Industrie	3,0	0,5	0,6	0,7	-0,4	-0,4	-1,1
Chimie et plastique	2,2	-0,3	-0,7	0,8	-0,2	-0,1	-1,7
Métallurgie et machines	0,6	0,2	0,3	0,0	-0,1	0,0	-0,1
Electronique, énergie, optique et horlogerie	-0,1	0,5	1,0	-0,2	0,0	-0,3	0,8
Autres industries et bâtiment	0,2	0,1	0,0	0,2	-0,1	0,0	-0,1
Services	-1,8	-2,7	5,9	-6,5	2,0	-4,2	-15,1
Commerce	-5,3	-0,4	1,3	-1,5	0,9	-1,2	-0,8
Sociétés financières et holdings	8,1	-6,5	0,2	-6,8	2,6	-2,5	-8,2
Assurances	-4,6	4,1	3,8	2,4	-1,2	-1,0	-6,0
Transports et communications	0,7	-0,1	-0,1	-0,1	0,0	0,2	-0,2
Autres services	-0,7	0,2	0,7	-0,6	-0,2	0,3	-0,1
Total	1,2	-2,2	6,5	-5,8	1,6	-4,5	-16,2

Crédits de l'étranger^{3,*} en milliards de francs

	2005 Chiffres provisoires	2006 Estimations	2006 1er trim. Estimations	2006 2e trim. Estimations	2006 3e trim. Estimations	2006 4e trim. Estimations	2007 1er trim. Estimations
Industrie	-0,2	-0,6	0,7	-1,5	0,8	-0,6	0,7
Chimie et plastique	0,5	0,2	1,4	-1,1	0,8	-0,9	1,1
Métallurgie et machines	-0,3	0,2	0,0	0,0	0,0	0,2	0,0
Electronique, énergie, optique et horlogerie	0,1	-0,9	-0,9	-0,1	0,0	0,0	-0,1
Autres industries et bâtiment	-0,5	0,0	0,1	-0,3	0,1	0,0	-0,3
Services	13,6	14,6	2,0	2,8	14,6	-4,8	22,6
Commerce	6,2	-0,3	-1,9	-1,1	-1,1	3,7	5,1
Sociétés financières et holdings	-0,8	15,1	3,0	2,9	16,9	-7,7	12,1
Assurances	7,9	-1,1	1,2	0,0	-1,4	-0,9	5,4
Transports et communications	0,1	0,0	-0,2	0,1	-0,1	0,1	0,0
Autres services	0,2	0,8	-0,1	0,8	0,2	-0,2	0,0
Total	13,4	14,0	2,7	1,4	15,4	-5,5	23,3

1 La répartition est faite sur la base de l'activité principale de l'entreprise en Suisse.

2 Les crédits au sein de groupes figurent sous les investissements directs.

3 Le signe moins (-) signifie une exportation de capitaux.

* Les différences dans les totaux viennent du fait que les chiffres ont été arrondis.