

Balance suisse des paiements

4^e trimestre 2006

Année 2006

Mars 2007

SCHWEIZERISCHE NATIONALBANK
BANQUE NATIONALE SUISSE
BANCA NAZIONALE SVIZZERA
BANCA NAZIUNALA SVIZRA
SWISS NATIONAL BANK



Zurich, le 30 mars 2007

Statistique

Balance des paiements

Date de la publication de la balance suisse des paiements,
au 1^{er} trimestre de 2007: le 29 juin 2007

Balance suisse des paiements - Quatrième trimestre de 2006 et ensemble de l'année 2006¹

Aperçu du quatrième trimestre de 2006

Le solde actif de la balance des transactions courantes s'est établi à 20 milliards de francs, contre 18 milliards au quatrième trimestre de 2005. Le solde positif résultant des échanges de biens et de services a progressé de 1 milliard, passant à 9 milliards de francs. Des volumes importants ont caractérisé ce poste: reflétant le dynamisme ininterrompu de la conjoncture, les exportations ont fait un bond de 13% et les importations, de 14%. Les revenus de capitaux se sont inscrits à 17 milliards de francs nets et se sont donc maintenus au niveau élevé atteint une année auparavant.

Du côté des mouvements de capitaux, il y a lieu d'attirer l'attention sur le volume important des investissements directs en Suisse. Ceux-ci ont porté sur 21 milliards de francs, tout comme les investissements directs suisses à l'étranger, qui s'établissent à un niveau élevé depuis un certain temps déjà.

Aperçu de l'année 2006

Le solde actif de la balance des transactions courantes a atteint 82 milliards de francs, soit 7 milliards de plus que l'année précédente. Les exportations et les importations de biens et de services ont marqué une expansion vigoureuse. S'inscrivant à 37 milliards de francs, l'excédent des exportations a augmenté de 5 milliards. Comme l'année précédente, il était essentiellement imputable aux échanges de services. Les revenus nets tirés des placements de capitaux, soit 65 milliards de francs, sont à peu près aussi élevés que ceux enregistrés en 2005.

D'importantes exportations de capitaux destinées à des investissements de portefeuille et à des investissements directs ont caractérisé les mouvements de capitaux. Le montant net des exportations est passé de 92 milliards à 108 milliards de francs, franchissant pour la première fois la barre des 100 milliards de francs

1 Estimation provisoire. La balance des paiements en 2006 fera l'objet d'un rapport détaillé qui paraîtra fin août 2007

Soldes de la balance des paiements^{1,*} en milliards de francs

Tableau 1

	2005 Chiffres provisoires	2006 Estimations	2005 4e trim. Chiffres provisoires	2006 1er trim. Estimations	2006 2e trim. Estimations	2006 3e trim. Estimations	2006 4e trim. Estimations
Balance des transactions courantes	75,0	82,1	18,3	21,2	20,2	21,2	19,5
Biens	3,0	4,2	0,3	0,3	0,8	2,8	0,4
Services	29,6	32,9	8,1	9,1	7,7	7,6	8,6
Revenus du travail	-10,3	-11,0	-2,6	-2,7	-2,7	-2,8	-2,8
Revenus de capitaux	64,1	64,6	17,1	16,3	16,1	15,1	17,1
Transferts courants	-11,3	-8,7	-4,7	-1,8	-1,8	-1,5	-3,6
Transferts en capital	-1,0	-1,0	-0,2	-0,2	-0,2	-0,2	-0,2
Mouvements de capitaux	-92,0	-108,0	-33,8	-18,6	-30,9	-23,2	-35,4
Investissements directs	-69,2	-70,7	-19,5	-22,5	-13,6	-34,7	0,1
Investissements de portefeuille	-59,2	-53,5	-12,5	-43,5	-7,1	4,9	-7,9
Autres mouvements de capitaux, dont	14,3	16,6	-1,4	46,2	-10,0	6,9	-26,4
Crédits des banques commerciales	1,9	23,6	0,5	45,2	-8,0	-3,9	-9,7
Crédits des entreprises	14,6	11,8	2,5	9,2	-4,5	17,0	-10,0
Réserves monétaires	22,0	-0,4	-0,3	1,2	-0,2	-0,2	-1,1
Erreurs et omissions nettes	18,0	26,9	15,7	-2,4	10,9	2,2	16,1

1 Le signe moins (-) signifie un excédent des importations sur les exportations, dans les transactions courantes, et une exportation de capitaux, dans tous les autres postes.

* Les différences dans les totaux et les soldes viennent du fait que les chiffres ont été arrondis.

Balance des transactions courantes au quatrième trimestre de 2006

Biens

Dans les échanges de biens (commerce spécial), les exportations se sont accrues de 14% par rapport au quatrième trimestre de 2005. L'augmentation des exportations a reposé sur une large assise: les livraisons à l'étranger de biens d'équipement et de biens de consommation ont progressé de 13% et celles de matières premières et de produits semi-finis, de 16%. Quant aux importations, elles ont connu une expansion de 12%, les matières premières et les produits semi-finis affichant le taux de croissance le plus vigoureux, soit 22%. Ce taux était dû pour moitié à des hausses de prix.

Services

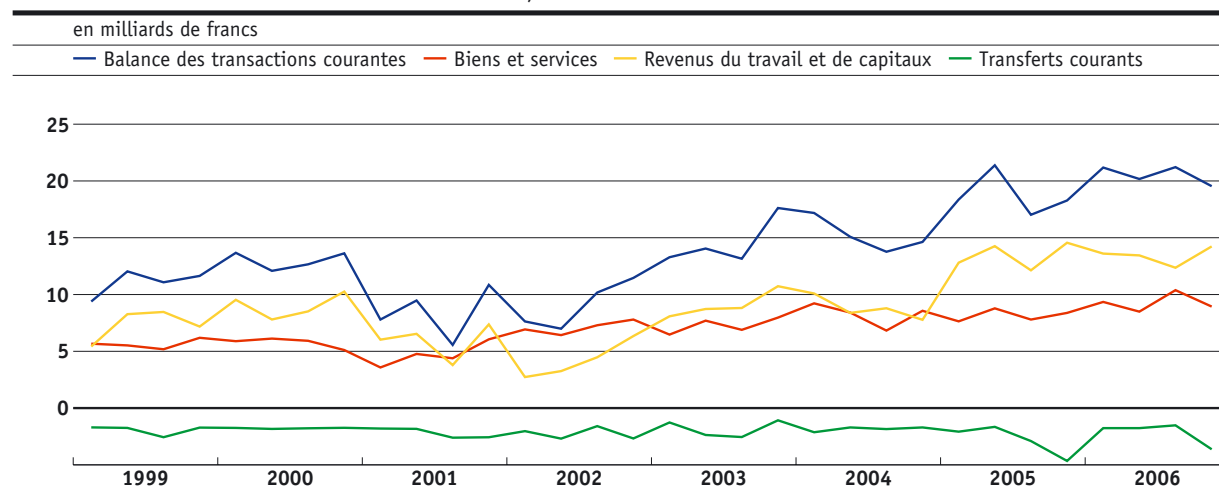
Les échanges de services se sont caractérisés par un essor continu dans le tourisme et par des commissions bancaires plus élevées. En ce qui concerne le tourisme, les recettes se sont accrues de 8% et les dépenses, de 11%. Quant aux commissions encaissées par les banques, elles ont marqué une hausse de 9%. Elles ont donc retrouvé de leur vigueur après avoir faibli au trimestre précédent. Pour ce qui est de l'ensemble des échanges de services, les exportations ont progressé de 8% et les importations, de 12%.

Revenus de capitaux

Les revenus de capitaux tirés des placements à l'étranger se sont accrues de 6 milliards de francs par rapport au trimestre correspondant de l'année précédente et ont atteint 42 milliards de francs. Les recettes issues des placements en Suisse ont elles aussi progressé de 6 milliards pour s'inscrire à 25 milliards de francs. Les composantes principales du côté des recettes et du côté des dépenses ayant affiché une hausse de même ampleur, le solde, soit 17 milliards de francs, est resté inchangé.

Graphique 1

Soldes de la balance des transactions courantes, résultats trimestriels



Mouvements de capitaux au quatrième trimestre de 2006

Investissements directs

Les entreprises domiciliées en Suisse ont continué à investir vigoureusement hors des frontières nationales. Les investissements directs à l'étranger (exportations de capitaux) ont progressé d'un milliard de francs par rapport au quatrième trimestre de 2005, passant à 21 milliards. Ils ont été effectués en majeure partie par les banques, qui ont investi en premier lieu dans leurs implantations à l'étranger. Les entreprises regroupées sous «Autres industries» ainsi que les sociétés financières et holdings ont elles aussi procédé à d'importants investissements. Par contre, les entreprises commerciales ont rapatrié des fonds.

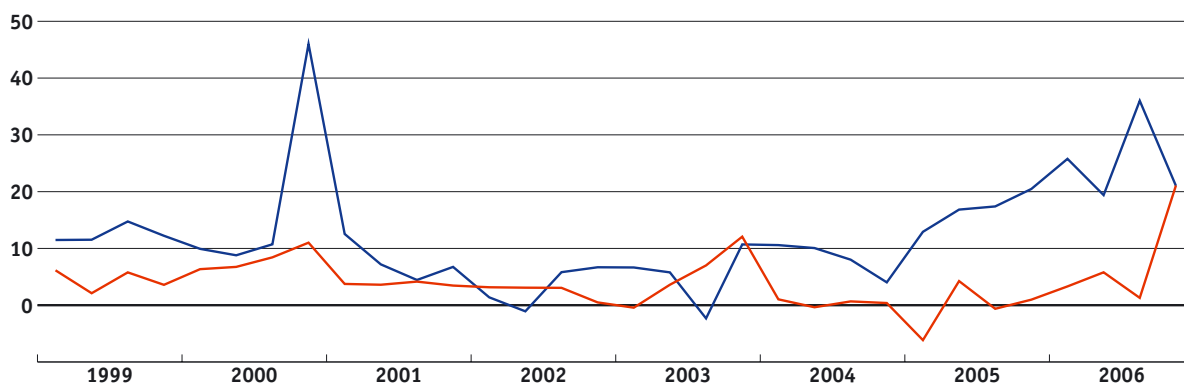
Les investissements directs étrangers en Suisse (importations de capitaux) ont fait un bond en avant, passant d'un milliard de francs au quatrième trimestre de 2005 à 21 milliards un an plus tard. Cet accroissement massif a résulté essentiellement de deux facteurs: d'une part, une grande compagnie d'assurances a fait l'objet d'une reprise par des investisseurs étrangers et, d'autre part, des sociétés financières et holdings établies en Suisse se sont vu rembourser des crédits qu'elles avaient octroyés à leurs maisons mères à l'étranger.

Graphique 2

Investissements directs, résultats trimestriels

en milliards de francs (une valeur négative [-] signifie un désinvestissement)

— Investissements directs suisses à l'étranger — Investissements directs étrangers en Suisse



Investissements de portefeuille

Les investisseurs suisses ont acheté des titres étrangers pour un montant net de 9 milliards de francs; au trimestre correspondant de 2005, ces acquisitions avaient porté sur 16 milliards. Ils ont principalement investi dans des titres de créance libellés en euros et en francs. Dans le domaine des titres de participation, les achats de parts de fonds de placement ont été compensés par des ventes d'actions d'un montant équivalent.

Les investisseurs étrangers ont acheté des titres suisses – exclusivement des actions – pour un montant de 1 milliard de francs.

Mouvements de capitaux des banques

Les exportations de capitaux ont porté sur un montant net de 10 milliards de francs, alors qu'au quatrième trimestre de 2005, des importations de capitaux avaient été effectuées par les banques pour un demi-milliard de francs. Les opérations interbancaires se sont soldées, au quatrième trimestre de 2006, par une exportation de capitaux de 12 milliards de francs. En revanche, les opérations avec la clientèle ont permis d'attirer 2 milliards de francs de l'étranger.

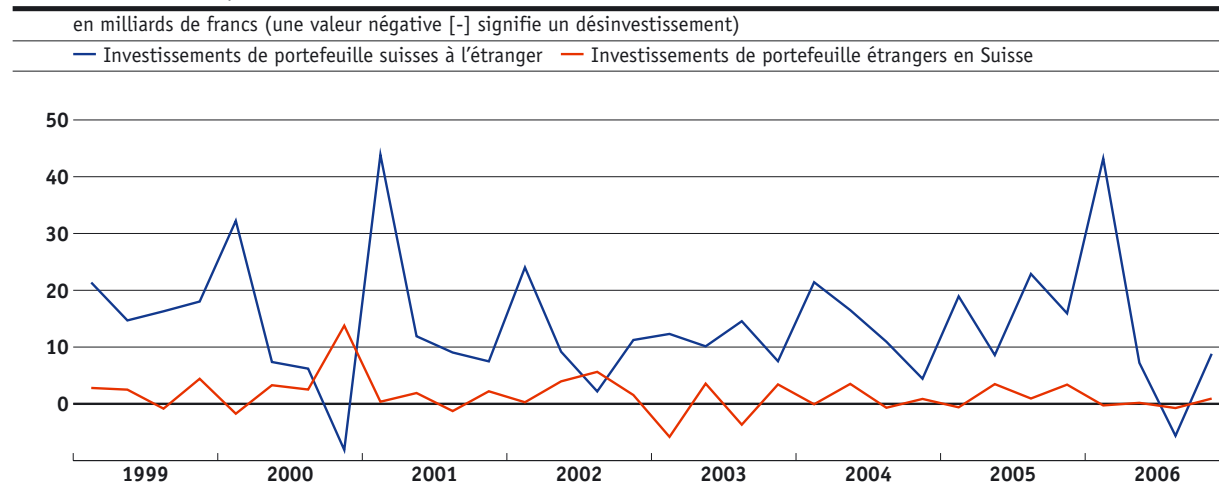
Crédits des entreprises

Ce poste regroupe divers éléments. Les flux financiers des entreprises, hors investissements directs et investissements de portefeuille, y sont recensés. Une partie de ces flux découle de capitaux que des entreprises suisses investissent dans des banques à l'étranger ou recueillent auprès de telles banques. Les transactions qu'effectuent les sociétés financières sur le marché des capitaux jouent également un rôle important. Ce poste comprend également les engagements, liés aux opérations transfrontières, des compagnies d'assurances.

Au quatrième trimestre de 2006, les crédits des entreprises ont débouché sur une exportation de capitaux de 10 milliards de francs; au trimestre correspondant de l'année précédente, une importation de capitaux de 3 milliards de francs avait été enregistrée. Les sorties de capitaux ont notamment découlé des transactions de sociétés financières et holdings. Ces entreprises ont remboursé les fonds qu'elles avaient empruntés à des tiers à l'étranger en vue de certaines acquisitions.

Graphique 3

Investissements de portefeuille, résultats trimestriels



La balance des paiements en 2006

Biens

Les échanges de biens (commerce spécial) ont évolué de façon dynamique. Toutes les branches exportatrices ont bénéficié de la demande étrangère élevée. D'une année à l'autre, les exportations ont progressé de 13%. Quant aux importations, elles ont augmenté de 11%. Les achats à l'étranger de produits énergétiques se sont accrus de 25%, enregistrant ainsi la plus forte expansion. Ceux de matières premières et produits semi-finis ont porté sur un montant dépassant de 12% le niveau de l'année précédente. Les hausses de prix expliquent en grande partie ces deux évolutions. Le solde actif des échanges de biens a atteint 12 milliards de francs, soit un niveau record.

Services

Dans le tourisme transfrontière, l'essor observé depuis l'année 2004 s'est poursuivi. Les transports de personnes ont eux aussi bénéficié de cette tendance. Ils ont nettement progressé. Les opérations de commerce international (merchanting) et les affaires des compagnies d'assurances ont elles aussi enregistré de forts taux d'expansion. Grâce à l'évolution favorable des bourses, les commissions bancaires ont atteint un montant nettement supérieur à celui de 2005. Au total, les exportations et les importations de services ont augmenté de 11%.

Revenus de capitaux

D'une année à l'autre, les revenus des investissements de portefeuille et des autres placements se sont vivement accrus du fait des intérêts et des dividendes plus élevés. Les revenus découlant des investissements directs ont cependant diminué. Leur recul est dû à une évolution particulière qui, en 2005, avait influé sur les flux des sociétés financières et holdings en mains américaines. Ces sociétés ont tiré de l'étranger des revenus sensiblement inférieurs à ceux de 2005. Tant les revenus tirés des placements à l'étranger que ceux qui découlent des placements étrangers en Suisse ont augmenté de 12 milliards de francs.

Mouvements de capitaux en 2006

Investissements directs

Les exportations de capitaux en vue d'investissements directs à l'étranger ont porté sur 102 milliards de francs en 2006, contre 68 milliards l'année précédente. Elles ont ainsi dépassé leur précédent record qui remonte à l'année 2000 (75 milliards de francs). D'une année à l'autre, les sorties de capitaux en vue d'acquisitions d'entreprises et d'augmentations de capital se sont fortement accrues, passant de 22 milliards à 51 milliards de francs. La plupart des branches ont investi à l'étranger davantage qu'en 2005. Dans l'ordre décroissant, elles ont été opérées principalement par les sociétés financières et holdings, les banques, la chimie et les entreprises groupées sous «Autres industries». Ainsi, les exportations de capitaux ont découlé d'un éventail de branches sensiblement plus large que ce qui avait été observé lors du précédent record, en 2000; les banques avaient alors joué un rôle dominant dans les flux d'investissements directs.

Les importations de capitaux au titre des investissements directs étrangers en Suisse se sont élevées à 31 milliards de francs; en 2005, des fonds avaient été rapatriés vers l'étranger. Les entreprises étrangères ont investi en 2006 principalement dans les compagnies d'assurances (14 milliards de francs) et dans les sociétés financières et holdings (12 milliards). Des désinvestissements portant sur 5 milliards de francs ont été observés dans la branche «Transports et communications».

Investissements de portefeuille

Les investisseurs suisses ont acquis des titres d'émetteurs étrangers pour un montant net de 54 milliards de francs en 2006, contre 66 milliards l'année précédente. Les deux tiers de ce montant ont été placés en titres de créance, principalement en papiers-valeurs libellés en euros et en francs. Le solde a servi à acquérir des parts de fonds de placement, et ce solde a été investi surtout en dollars des Etats-Unis. Pour ce qui est des actions, on observe une nouvelle diminution des portefeuilles, diminution qui a porté sur 5 milliards de francs.

Les investisseurs étrangers ont acquis des parts de fonds de placement pour 6 milliards de francs. Ils ont vendu des actions pour 5 milliards de francs et des titres de créance pour un milliard. Cette évolution s'explique essentiellement par le volume relativement peu élevé des émissions sur le marché suisse des capitaux. Les remboursements d'actions et de titres de créance ont en effet atteint un montant supérieur à celui des nouvelles émissions.

Mouvements de capitaux des banques

Les banques ont importé des capitaux pour un montant net de 24 milliards de francs, contre 2 milliards l'année précédente. Les opérations interbancaires se sont soldées par une importation de capitaux de 39 milliards de francs. En revanche, les banques ont exporté 15 milliards de francs dans leurs opérations avec la clientèle.

Crédits des entreprises

Ce poste groupe divers éléments. Les flux financiers des entreprises, hors investissements directs et investissements de portefeuille, y sont recensés. Une partie de ces flux découle de capitaux que des entreprises suisses investissent dans des banques à l'étranger ou recueillent auprès de telles banques. Les transactions qu'effectuent les sociétés financières sur le marché des capitaux jouent également un rôle important. Ce poste comprend également les engagements, liés aux opérations transfrontières, des compagnies d'assurances. Le poste «Crédits des entreprises» s'est soldé par une importation de capitaux de 12 milliards de francs en 2006, contre 15 milliards l'année précédente.

Estimations trimestrielles de la balance des paiements

Les estimations trimestrielles de la balance des paiements reposent en majeure partie sur des enquêtes menées par la Banque nationale auprès de banques, de compagnies d'assurances et d'entreprises d'autres branches. Les données sur les échanges de biens avec l'étranger sont tirées de la statistique du commerce extérieur de l'Administration fédérale des douanes. Lorsqu'il n'y a pas de données disponibles, les transactions sont estimées à l'aide d'indicateurs. Au moment de la publication des résultats, toutes les entreprises appelées à participer à des enquêtes n'avaient pas encore transmis leurs données pour le trimestre concerné. Les données qui parviennent tardivement sont prises en compte lors de la révision du trimestre concerné.

Autres informations importantes

Dans la publication annuelle «Balance suisse des paiements», les intéressés trouveront un commentaire des divers postes de la balance ainsi que des précisions sur les fondements méthodologiques et juridiques. Cet ouvrage peut être consulté, en format PDF, sur le site Internet de la BNS (www.snb.ch), sous la rubrique Publications.

Annexes

Tableaux

- Balance suisse des paiements
- Investissements directs
- Investissements de portefeuille
- Crédits des entreprises

Balance suisse des paiements^{1,*} en milliards de francs

	2005 Chiffres provisoires	2006 Estimations	2005 4e trim. Chiffres provisoires	2006 1er trim. Estimations	2006 2e trim. Estimations	2006 3e trim. Estimations	2006 4e trim. Estimations
I. Balance des transactions courantes							
solde	75,0	82,1	18,3	21,2	20,2	21,2	19,5
Biens solde	3,0	4,2	0,3	0,3	0,8	2,8	0,4
Commerce spécial ² , solde	7,9	11,7	1,9	2,1	2,7	3,8	3,1
Recettes	157,0	177,2	41,4	42,9	43,7	43,2	47,4
Dépenses	-149,1	-165,5	-39,5	-40,8	-41,1	-39,5	-44,2
Autres postes, solde	-4,9	-7,4	-1,6	-1,8	-1,8	-1,0	-2,8
Recettes	6,5	8,2	1,9	1,9	1,9	2,1	2,4
Dépenses	-11,4	-15,6	-3,5	-3,7	-3,7	-3,1	-5,1
Services solde	29,6	32,9	8,1	9,1	7,7	7,6	8,6
Recettes	58,7	65,1	15,2	16,0	15,9	16,8	16,4
Dépenses	-29,1	-32,2	-7,1	-6,9	-8,2	-9,2	-7,8
Tourisme, solde	2,2	2,1	0,4	1,5	0,3	0,0	0,4
Recettes	13,7	14,8	3,0	3,7	3,7	4,3	3,2
Dépenses	-11,6	-12,7	-2,6	-2,1	-3,4	-4,3	-2,9
Commissions bancaires, solde	11,7	13,1	3,3	3,3	3,1	3,1	3,6
Recettes	13,0	14,7	3,7	3,7	3,5	3,4	4,0
Dépenses	-1,3	-1,6	-0,4	-0,4	-0,4	-0,4	-0,4
Autres services, solde	15,7	17,7	4,4	4,2	4,3	4,6	4,6
Revenus du travail et de capitaux solde	53,8	53,6	14,6	13,6	13,4	12,4	14,2
Revenus du travail, solde	-10,3	-11,0	-2,6	-2,7	-2,7	-2,8	-2,8
Recettes	2,1	2,2	0,5	0,5	0,5	0,5	0,5
Dépenses	-12,5	-13,2	-3,1	-3,2	-3,2	-3,3	-3,4
Revenus de capitaux, solde	64,1	64,6	17,1	16,3	16,1	15,1	17,1
Recettes	131,1	143,5	36,1	32,0	35,1	34,7	41,6
Investissements de portefeuille	26,5	30,7	7,1	7,3	7,6	7,9	8,0
Investissements directs	80,4	76,4	21,9	17,2	18,3	17,5	23,4
Autres revenus de capitaux	24,2	36,4	7,2	7,6	9,3	9,3	10,2
Dépenses	-67,0	-78,9	-18,9	-15,8	-19,0	-19,6	-24,6
Investissements de portefeuille	-13,8	-16,9	-3,7	-3,8	-4,3	-4,4	-4,4
Investissements directs	-34,7	-30,9	-9,5	-5,7	-6,7	-7,1	-11,4
Autres revenus de capitaux	-18,5	-31,0	-5,7	-6,2	-7,9	-8,1	-8,8
Transferts courants solde	-11,3	-8,7	-4,7	-1,8	-1,8	-1,5	-3,6
II. Transferts en capital solde	-1,0	-1,0	-0,2	-0,2	-0,2	-0,2	-0,2
III. Mouvements de capitaux solde	-92,0	-108,0	-33,8	-18,6	-30,9	-23,2	-35,4
Investissements directs solde	-69,2	-70,7	-19,5	-22,5	-13,6	-34,7	0,1
Investissements directs suisses à l'étranger	-67,6	-102,2	-20,5	-25,8	-19,4	-36,0	-21,0
Capital social	-21,6	-50,6	-3,4	-17,1	-6,7	-6,5	-20,4
Bénéfices réinvestis	-45,6	-35,7	-11,4	-9,6	-9,6	-9,6	-6,8
Crédits	-0,4	-16,0	-5,7	0,9	-3,1	-19,9	6,2
Investissements directs étrangers en Suisse	-1,6	31,5	1,0	3,3	5,8	1,3	21,1
Capital social	-0,7	9,0	1,9	0,9	-0,2	0,1	8,2
Bénéfices réinvestis	-3,3	17,7	-3,9	4,5	2,7	6,0	4,4
Crédits	2,5	4,8	3,0	-2,1	3,2	-4,8	8,5

	2005 Chiffres provisoires	2006 Estimations	2005 4e trim. Chiffres provisoires	2006 1er trim. Estimations	2006 2e trim. Estimations	2006 3e trim. Estimations	2006 4e trim. Estimations
Investissements de portefeuille solde	-59,2	-53,5	-12,5	-43,5	-7,1	4,9	-7,9
Investissements de portefeuille suisses à l'étranger	-66,3	-53,6	-15,9	-43,2	-7,2	5,6	-8,8
Titres de créance	-44,3	-36,1	-10,5	-32,7	-2,6	7,8	-8,5
Emprunts obligataires et notes	-48,5	-46,4	-12,0	-35,8	-6,3	2,0	-6,3
Papiers monétaires	4,2	10,3	1,5	3,0	3,7	5,8	-2,3
Titres de participation	-22,0	-17,5	-5,4	-10,5	-4,6	-2,2	-0,3
Investissements de portefeuille étrangers en Suisse	7,2	0,1	3,4	-0,3	0,2	-0,7	0,9
Titres de créance	2,1	-0,6	0,2	-0,9	0,6	-0,1	-0,2
Emprunts obligataires et notes	-1,5	-1,0	-0,9	-1,2	0,7	-0,4	-0,1
Papiers monétaires	3,5	0,3	1,1	0,3	-0,1	0,2	-0,1
Titres de participation	5,1	0,7	3,2	0,6	-0,4	-0,6	1,1
Autres mouvements de capitaux solde	14,3	16,6	-1,4	46,2	-10,0	6,9	-26,4
Crédits des banques commerciales, solde	1,9	23,6	0,5	45,2	-8,0	-3,9	-9,7
Crédits à l'étranger	-73,5	-33,3	58,6	-67,5	-15,7	-12,0	62,0
Crédits à des banques	-71,4	-14,5	59,4	-60,5	-13,0	-4,0	63,0
Autres crédits	-2,0	-18,8	-0,7	-7,1	-2,7	-8,0	-1,1
Crédits de l'étranger	75,4	56,9	-58,2	112,8	7,7	8,1	-71,7
Crédits de banques	72,4	53,7	-53,4	108,0	4,7	15,7	-74,8
Autres crédits	3,0	3,2	-4,8	4,7	3,0	-7,6	3,1
Crédits des entreprises ³ , solde	14,6	11,8	2,5	9,2	-4,5	17,0	-10,0
Crédits à l'étranger	1,2	-2,2	0,3	6,5	-5,8	1,6	-4,5
Crédits de l'étranger	13,4	14,0	2,2	2,7	1,4	15,4	-5,5
Crédits des collectivités publiques, solde	0,1	-0,1	0,1	0,0	-0,1	0,0	0,0
Autres investissements, solde	-2,3	-18,7	-4,5	-8,3	2,5	-6,2	-6,7
Réserves monétaires total	22,0	-0,4	-0,3	1,2	-0,2	-0,2	-1,1
IV. Erreurs et omissions nettes							
poste résiduel	18,0	26,9	15,7	-2,4	10,9	2,2	16,1

1 Le signe moins (-) signifie un excédent des importations sur les exportations, dans les transactions courantes, et une exportation de capitaux, dans tous les autres postes.

2 Depuis 2002, y compris l'énergie électrique, le perfectionnement à façon et les marchandises en retour, qui étaient comptabilisés dans les Autres postes jusqu'en 2001.

3 Les crédits au sein de groupes figurent sous les investissements directs.

* Les différences dans les totaux et les soldes viennent du fait que les chiffres ont été arrondis.

Investissements directs suisses à l'étranger

Exportations de capitaux, par secteurs et selon le type de capital^{1,*} en milliards de francs

	2005 Chiffres provisoires	2006 Estimations	2005 4e trim. Chiffres provisoires	2006 1er trim. Estimations	2006 2e trim. Estimations	2006 3e trim. Estimations	2006 4e trim. Estimations
Total							
Ensemble des types de capital	-67,6	-102,2	-20,5	-25,8	-19,4	-36,0	-21,0
Capital social	-21,6	-50,6	-3,4	-17,1	-6,7	-6,5	-20,4
Bénéfices réinvestis	-45,6	-35,7	-11,4	-9,6	-9,6	-9,6	-6,8
Crédits	-0,4	-16,0	-5,7	0,9	-3,1	-19,9	6,2
Industrie							
Ensemble des types de capital	-26,6	-42,2	0,4	-13,8	-11,8	-11,1	-5,4
Capital social	-10,5	-18,0	0,0	-6,2	-1,6	-5,1	-5,1
Bénéfices réinvestis	-16,3	-15,2	-4,1	-4,5	-4,5	-4,5	-1,7
Crédits	0,3	-9,0	4,5	-3,2	-5,7	-1,5	1,4
Services²							
Ensemble des types de capital	-25,4	-31,8	-10,6	-7,8	-6,0	-3,9	-14,1
Capital social	-9,1	-25,2	-2,9	-5,7	-4,8	-0,8	-13,9
Bénéfices réinvestis	-10,2	-11,0	-2,6	-2,8	-2,8	-2,8	-2,8
Crédits	-6,1	4,4	-5,1	0,6	1,6	-0,4	2,6
Sociétés financières et holdings							
Ensemble des types de capital	-15,6	-28,2	-10,4	-4,1	-1,6	-20,9	-1,5
Capital social	-2,0	-7,4	-0,5	-5,2	-0,3	-0,6	-1,4
Bénéfices réinvestis	-19,1	-9,5	-4,8	-2,4	-2,4	-2,4	-2,4
Crédits	5,4	-11,3	-5,1	3,4	1,1	-18,0	2,2

Investissements directs étrangers en Suisse

Importations de capitaux, par secteurs et selon le type de capital^{1,*} en milliards de francs

	2005 Chiffres provisoires	2006 Estimations	2005 4e trim. Chiffres provisoires	2006 1er trim. Estimations	2006 2e trim. Estimations	2006 3e trim. Estimations	2006 4e trim. Estimations
Total							
Ensemble des types de capital	-1,6	31,5	1,0	3,3	5,8	1,3	21,1
Capital social	-0,7	9,0	1,9	0,9	-0,2	0,1	8,2
Bénéfices réinvestis	-3,3	17,7	-3,9	4,5	2,7	6,0	4,4
Crédits	2,5	4,8	3,0	-2,1	3,2	-4,8	8,5
Industrie							
Ensemble des types de capital	0,5	4,9	0,3	1,8	1,7	-0,1	1,5
Capital social	0,0	0,8	0,1	0,4	0,7	-0,2	-0,1
Bénéfices réinvestis	0,6	3,2	0,2	0,8	0,8	0,8	0,8
Crédits	-0,2	0,9	0,1	0,7	0,2	-0,7	0,7
Services²							
Ensemble des types de capital	6,1	14,3	3,0	-0,6	4,1	1,2	9,6
Capital social	2,0	7,7	2,2	0,2	-0,8	0,1	8,2
Bénéfices réinvestis	3,8	5,7	0,9	1,4	1,4	1,4	1,4
Crédits	0,3	0,9	-0,1	-2,2	3,5	-0,3	0,0
Sociétés financières et holdings							
Ensemble des types de capital	-8,1	12,2	-2,3	2,0	0,0	0,2	10,0
Capital social	-2,7	0,4	-0,4	0,3	0,0	0,1	0,0
Bénéfices réinvestis	-7,8	8,8	-5,0	2,3	0,5	3,8	2,2
Crédits	2,4	3,0	3,1	-0,6	-0,5	-3,7	7,8

1 Le signe moins (-) signifie une exportation de capitaux.

2 Sans les sociétés financières et holdings.

* Les différences dans les totaux viennent du fait que les chiffres ont été arrondis.

Investissements de portefeuille suisses à l'étranger¹ en milliards de francs

	2005 Chiffres provisoires	2006 Estimations	2005 4e trim. Chiffres provisoires	2006 1er trim. Estimations	2006 2e trim. Estimations	2006 3e trim. Estimations	2006 4e trim. Estimations
Titres de créance							
Emprunts obligataires	-48,5	-46,4	-12,0	-35,8	-6,3	2,0	-6,3
Papiers monétaires	4,2	10,3	1,5	3,0	3,7	5,8	-2,3
Ensemble	-44,3	-36,1	-10,5	-32,7	-2,6	7,8	-8,5
dont							
CHF	-12,2	-12,7	-1,3	-7,4	-3,3	0,4	-2,4
EUR	-10,4	-18,4	-3,0	-18,6	-1,3	6,2	-4,7
USD	-14,6	-1,0	-3,3	-3,0	0,9	1,1	-0,1
Autres	-7,1	-4,0	-2,9	-3,7	1,0	0,1	-1,4
Titres de participation							
Actions	6,1	5,4	1,7	-1,0	1,4	2,0	3,0
Fonds de placement	-28,1	-22,9	-7,1	-9,5	-6,1	-4,2	-3,2
Ensemble	-22,0	-17,5	-5,4	-10,5	-4,6	-2,2	-0,3
dont							
CHF	-5,5	-6,7	-1,4	-3,3	-2,5	-1,3	0,5
EUR	-9,1	-1,1	-1,7	-2,1	-0,7	0,7	1,0
USD	-5,0	-10,1	-1,7	-4,6	-2,1	-1,8	-1,6
Autres	-2,4	0,3	-0,5	-0,4	0,6	0,3	-0,2
Titres de créance et titres de participation, total	-66,3	-53,6	-15,9	-43,2	-7,2	5,6	-8,8

Investissements de portefeuille étrangers en Suisse¹ en milliards de francs

	2005 Chiffres provisoires	2006 Estimations	2005 4e trim. Chiffres provisoires	2006 1er trim. Estimations	2006 2e trim. Estimations	2006 3e trim. Estimations	2006 4e trim. Estimations
Titres de créance							
Emprunts obligataires	-1,5	-1,0	-0,9	-1,2	0,7	-0,4	-0,1
Papiers monétaires	3,5	0,3	1,1	0,3	-0,1	0,2	-0,1
Ensemble	2,1	-0,6	0,2	-0,9	0,6	-0,1	-0,2
dont							
CHF	1,8	-0,7	-0,1	-0,9	0,6	-0,2	-0,2
EUR	-0,1	-0,1	-0,1	0,0	0,0	0,0	-0,1
USD	0,4	0,1	0,4	0,0	0,0	0,1	0,0
Autres	0,1	0,0	0,0	0,0	0,0	0,0	0,1
Titres de participation							
Actions	-2,8	-5,5	1,4	-1,8	-3,0	-2,0	1,3
Fonds de placement	7,9	6,2	1,8	2,5	2,6	1,4	-0,2
Ensemble	5,1	0,7	3,2	0,6	-0,4	-0,6	1,1
dont							
CHF	-4,7	-7,3	0,7	-2,4	-3,6	-2,3	1,0
EUR	6,4	2,4	1,3	1,4	1,0	0,8	-0,8
USD	3,2	5,6	1,2	1,7	2,3	1,0	0,7
Autres	0,2	-0,1	0,0	-0,1	-0,1	0,0	0,1
Titres de créance et titres de participation, total	7,2	0,1	3,4	-0,3	0,2	-0,7	0,9

¹ Le signe moins (-) signifie une exportation de capitaux.

Crédits des entreprises, par branches et par secteurs^{1,2}

Crédits à l'étranger^{3,*} en milliards de francs

	2005 Chiffres provisoires	2006 Estimations	2005 4e trim. Chiffres provisoires	2006 1er trim. Estimations	2006 2e trim. Estimations	2006 3e trim. Estimations	2006 4e trim. Estimations
Industrie	3,0	0,5	1,3	0,6	0,7	-0,4	-0,4
Chimie et plastique	2,2	-0,3	1,9	-0,7	0,8	-0,2	-0,1
Métallurgie et machines	0,6	0,2	-0,3	0,3	0,0	-0,1	0,0
Electronique, énergie, optique et horlogerie	-0,1	0,5	-0,5	1,0	-0,2	0,0	-0,3
Autres industries et bâtiment	0,2	0,1	0,1	0,0	0,2	-0,1	0,0
Services	-1,8	-2,7	-1,0	5,9	-6,5	2,0	-4,2
Commerce	-5,3	-0,4	0,4	1,3	-1,5	0,9	-1,2
Sociétés financières et holdings	8,1	-6,5	0,6	0,2	-6,8	2,6	-2,5
Assurances	-4,6	4,1	-1,9	3,8	2,4	-1,2	-1,0
Transports et communications	0,7	-0,1	0,2	-0,1	-0,1	0,0	0,2
Autres services	-0,7	0,2	-0,4	0,7	-0,6	-0,2	0,3
Total	1,2	-2,2	0,3	6,5	-5,8	1,6	-4,5

Crédits de l'étranger^{3,*} en milliards de francs

	2005 Chiffres provisoires	2006 Estimations	2005 4e trim. Chiffres provisoires	2006 1er trim. Estimations	2006 2e trim. Estimations	2006 3e trim. Estimations	2006 4e trim. Estimations
Industrie	-0,2	-0,6	-0,7	0,7	-1,5	0,8	-0,6
Chimie et plastique	0,5	0,2	-0,3	1,4	-1,1	0,8	-0,9
Métallurgie et machines	-0,3	0,2	-0,2	0,0	0,0	0,0	0,2
Electronique, énergie, optique et horlogerie	0,1	-0,9	0,0	-0,9	-0,1	0,0	0,0
Autres industries et bâtiment	-0,5	0,0	-0,2	0,1	-0,3	0,1	0,0
Services	13,6	14,6	2,9	2,0	2,8	14,6	-4,8
Commerce	6,2	-0,3	1,8	-1,9	-1,1	-1,1	3,7
Sociétés financières et holdings	-0,8	15,1	-1,2	3,0	2,9	16,9	-7,7
Assurances	7,9	-1,1	2,1	1,2	0,0	-1,4	-0,9
Transports et communications	0,1	0,0	0,5	-0,2	0,1	-0,1	0,1
Autres services	0,2	0,8	-0,2	-0,1	0,8	0,2	-0,2
Total	13,4	14,0	2,2	2,7	1,4	15,4	-5,5

1 La répartition est faite sur la base de l'activité principale de l'entreprise en Suisse.

2 Les crédits au sein de groupes figurent sous les investissements directs.

3 Le signe moins (-) signifie une exportation de capitaux.

* Les différences dans les totaux viennent du fait que les chiffres ont été arrondis.