

# Balance suisse des paiements

## 2<sup>e</sup> trimestre 2006

Septembre 2006

SCHWEIZERISCHE NATIONALBANK  
BANQUE NATIONALE SUISSE  
BANCA NAZIONALE SVIZZERA  
BANCA NAZIUNALA SVIZRA  
SWISS NATIONAL BANK



Zurich, le 30 septembre 2006  
Statistique  
Balance des paiements

Date de la publication de la balance suisse des paiements,  
3<sup>e</sup> trimestre 2006: le 4 janvier 2007

# La balance des paiements au deuxième trimestre de 2006

## Aperçu

La croissance économique toujours vigoureuse a influé, au deuxième trimestre également, sur l'évolution de la balance des paiements. Les hausses de taux d'intérêt et les bénéfices accrus des entreprises ont engendré une nouvelle augmentation des revenus de capitaux. Les chiffres d'affaires boursiers, nettement supérieurs à ce qui avait été observé au deuxième trimestre de 2005, se sont répercutés favorablement sur les commissions bancaires.

L'excédent de la **balance des transactions courantes** s'est établi à 19 milliards de francs, soit à un montant aussi élevé que celui du trimestre correspondant de l'année précédente. Les échanges de biens et les services ont marqué une vive expansion.

Du côté des **mouvements de capitaux**, les exportations nettes de fonds ont atteint 26 milliards de francs, contre 11 milliards au deuxième trimestre de 2005. La réduction des réserves monétaires de la BNS avait alors entraîné d'importantes importations de capitaux, ce qui avait influé sur le solde des mouvements de capitaux. Les flux de capitaux au titre des investissements directs sont restés dans l'ensemble inchangés. Dans les investissements de portefeuille, les placements de résidents en titres étrangers et ceux de non-résidents en titres suisses ont diminué.

Soldes de la balance des paiements<sup>1,\*</sup> en milliards de francs

Tableau 1

	2004	2005	2005	2005	2005	2006	2006
	Chiffres révisés	Chiffres provisoires	2e trim. Chiffres provisoires	3e trim. Chiffres provisoires	4e trim. Chiffres provisoires	1er trim. Estimations	2e trim. Estimations
<b>Balance des transactions courantes</b>	<b>60,5</b>	<b>67,7</b>	<b>18,6</b>	<b>14,3</b>	<b>19,1</b>	<b>18,8</b>	<b>18,5</b>
Biens	6,7	3,0	2,2	0,6	0,3	0,3	0,7
Services	26,3	29,6	6,6	7,2	8,1	9,0	7,6
Revenus du travail	-10,1	-10,3	-2,6	-2,6	-2,6	-2,7	-2,7
Revenus de capitaux	45,0	56,7	14,1	12,0	18,0	14,0	13,9
Transferts courants	-7,4	-11,3	-1,7	-2,9	-4,7	-1,8	-1,0
<b>Transferts en capital</b>	<b>-1,7</b>	<b>-1,0</b>	<b>-0,2</b>	<b>-0,2</b>	<b>-0,2</b>	<b>-0,2</b>	<b>-0,2</b>
<b>Mouvements de capitaux</b>	<b>-70,1</b>	<b>-86,4</b>	<b>-11,3</b>	<b>-18,4</b>	<b>-33,8</b>	<b>-18,3</b>	<b>-25,9</b>
Investissements directs	-30,8	-47,1	-9,5	-14,4	-13,5	-20,2	-11,5
Investissements de portefeuille	-49,7	-59,2	-5,1	-21,9	-12,5	-46,1	-4,4
Autres mouvements de capitaux, dont	12,1	-2,2	-17,6	13,2	-7,4	46,4	-9,9
Crédits des banques commerciales	16,9	1,9	-8,3	14,8	0,5	45,2	-8,0
Crédits des entreprises	-12,9	-0,5	-5,4	2,2	-1,9	9,4	-4,3
Réserves monétaires	-1,8	22,0	20,9	4,7	-0,3	1,5	-0,2
<b>Erreurs et omissions nettes</b>	<b>11,3</b>	<b>19,7</b>	<b>-7,1</b>	<b>4,3</b>	<b>14,9</b>	<b>-0,3</b>	<b>7,6</b>

1 Le signe moins (-) signifie un excédent des importations sur les exportations, dans les transactions courantes, et une exportation de capitaux, dans tous les autres postes.

\* Les différences dans les totaux et les soldes viennent du fait que les chiffres ont été arrondis.

## Balance des transactions courantes

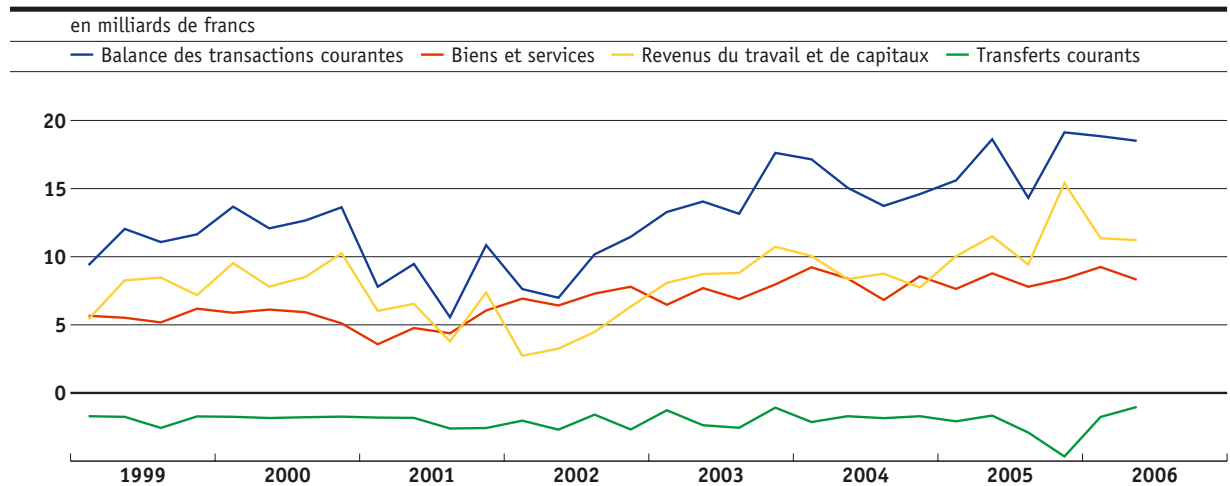
Les **échanges de biens** (commerce spécial) ont évolué sous les auspices d'une conjoncture favorable. Par rapport au deuxième trimestre de 2005, les exportations se sont accrues de 8%, et les importations, de 10%. Les biens de consommation ont fortement contribué à l'expansion des exportations. Du fait du renchérissement du pétrole, les importations de produits énergétiques ont enregistré une hausse exceptionnelle (+31%). Tant les achats à l'étranger de biens d'équipement que ceux de biens de consommation ont augmenté de 8%.

Le tourisme a sensiblement influé sur l'évolution des **services**. Dans le tourisme, les recettes se sont accrues de 13%, tandis que les dépenses ont augmenté de 11%. Ces variations relativement fortes s'expliquent par les fêtes pascales qui ont eu lieu au deuxième trimestre cette année, mais au premier trimestre en 2005. Grâce à la gestion de fortune, les banques ont une fois encore encaissé des commissions élevées. Au total, les exportations de services ont augmenté de 11%, et les importations, de 8%.

Des dividendes et des intérêts plus élevés ont entraîné une vive progression des **revenus de capitaux**. Les revenus tirés des capitaux investis à l'étranger se sont accrues au total de 3 milliards pour atteindre 32 milliards de francs. Quant aux revenus versés à l'étranger, ils ont augmenté de 3 milliards eux aussi, passant une fois encore à 18 milliards de francs.

### Graphique 1

Soldes de la balance des transactions courantes, résultats trimestriels



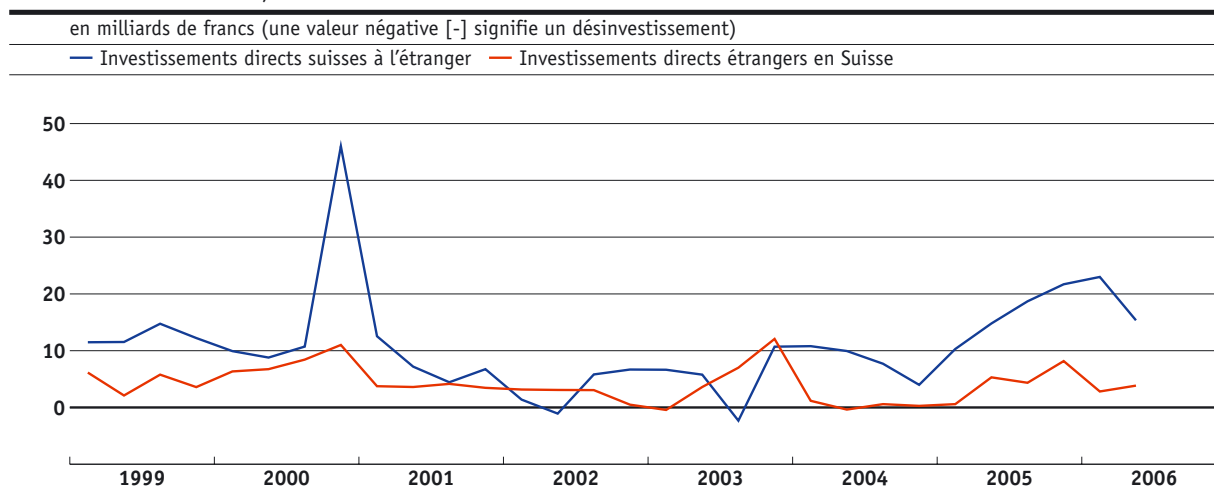
## Mouvements de capitaux

Les exportations de capitaux en vue **d'investissements directs** à l'étranger ont porté sur 15 milliards de francs, comme au deuxième trimestre de 2005. Elles se sont élevées à 8 milliards de francs dans la chimie et à 4 milliards dans les assurances. Ces deux branches ont effectué surtout des acquisitions à l'étranger.

Les investissements directs étrangers en Suisse (importations de capitaux) ont diminué, passant de 5 milliards au deuxième trimestre de 2005 à 4 milliards de francs au trimestre correspondant de 2006. Cette évolution est due essentiellement à des remboursements de crédits opérés par des sociétés financières et holdings pour un montant de 2 milliards de francs. Dans les autres branches, en revanche, les afflux de capitaux étrangers ont augmenté en comparaison annuelle. Les entreprises du commerce ont bénéficié du plus gros afflux, soit 3 milliards de francs, qui a découlé principalement de crédits au sein de groupes.

## Graphique 2

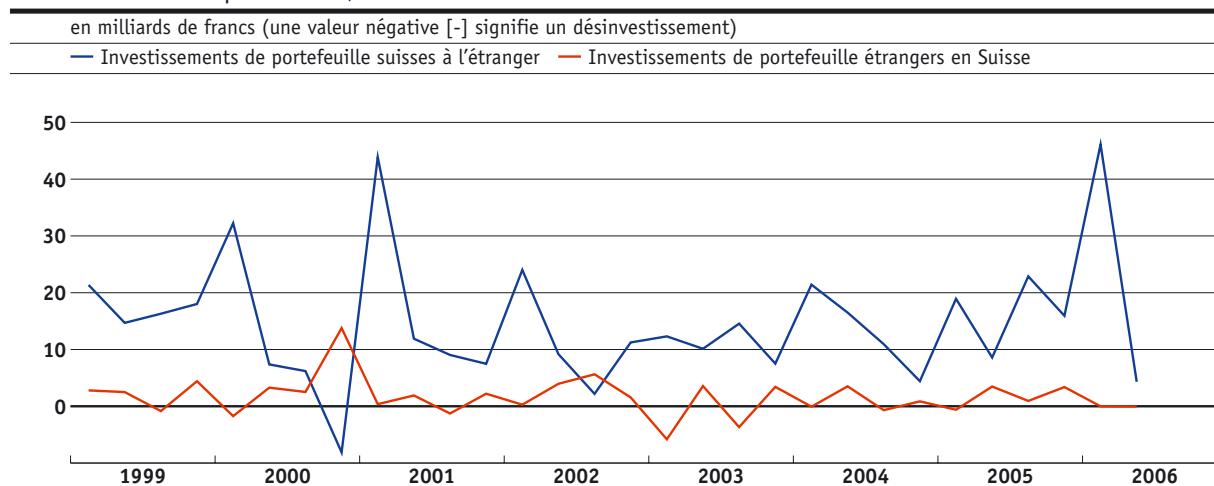
### Investissements directs, résultats trimestriels



Les **investissements de portefeuille** à l'étranger (achats de titres étrangers par des résidents) se sont inscrits à 4 milliards de francs. Les investisseurs ont acquis des titres de créance pour 1 milliard de francs et des parts de fonds de placement pour 5 milliards. Ils ont par contre vendu des actions pour 2 milliards de francs. La tendance, observée depuis un certain temps déjà, à préférer les parts de fonds de placement aux actions s'est ainsi confirmée.

Du côté des investissements de portefeuille étrangers en Suisse (achats de titres suisses), les non-résidents ont vendu des titres de créance et des actions, mais ont acquis des parts de fonds de placement.

**Graphique 3**  
Investissements de portefeuille, résultats trimestriels



Dans leurs **opérations (crédits et dépôts)** avec l'étranger, les **banques** ont exporté des capitaux pour 16 milliards et en ont importé pour 8 milliards de francs. Du côté des importations de capitaux, 3 milliards de francs provenaient de dépôts de la clientèle étrangère; ces fonds ont été placés principalement en comptes métal. Au total, les banques ont exporté des capitaux pour un montant net de 8 milliards de francs, comme au deuxième trimestre de 2005.

Les **crédits des entreprises** englobent les flux financiers qui ne peuvent être classés ni dans les investissements directs ni dans les investissements de portefeuille. Une partie de ces flux découle de capitaux que des entreprises suisses

investissent dans des banques à l'étranger ou recueillent auprès de telles banques. Les transactions qu'effectuent les sociétés financières sur le marché des capitaux jouent également un rôle important. Ce poste comprend aussi les engagements, liés aux opérations transfrontières, des compagnies d'assurances. Les crédits des entreprises ont engendré une exportation nette de capitaux de 4 milliards de francs au deuxième trimestre, contre 5 milliards à la période correspondante de 2005. Les exportations de capitaux ont découlé principalement des sociétés financières et des entreprises du commerce. Du côté des importations de capitaux, les assurances ont joué un rôle dominant.

### **Estimations trimestrielles de la balance des paiements**

Les estimations trimestrielles de la balance des paiements reposent en majeure partie sur des enquêtes menées par la Banque nationale auprès de banques, de compagnies d'assurances et d'entreprises d'autres branches. Les données sur les échanges de biens avec l'étranger sont tirées de la statistique du commerce extérieur de l'Administration fédérale des douanes. Lorsqu'il n'y a pas de données disponibles, les transactions sont estimées à l'aide d'indicateurs. Au moment de la publication des résultats, toutes les entreprises appelées à participer à des enquêtes n'avaient pas encore transmis leurs données pour le trimestre concerné. Les données qui parviennent tardivement sont prises en compte lors de la révision du trimestre concerné.

### **Autres informations importantes**

Dans la publication annuelle «Balance suisse des paiements», les intéressés trouveront un commentaire des divers postes de la balance ainsi que des précisions sur les fondements méthodologiques et juridiques. Cet ouvrage peut être consulté, en format PDF, sur le site Internet de la BNS ([www.snb.ch](http://www.snb.ch)), sous la rubrique Publications.

## **Annexes**

### Tableaux

- Balance suisse des paiements
- Investissements directs
- Investissements de portefeuille
- Crédits des entreprises

## Balance suisse des paiements<sup>1,\*</sup> en milliards de francs

	2004 Chiffres révisés	2005 Chiffres provisoires	2005 2e trimestre Chiffres provisoires	2005 3e trimestre Chiffres provisoires	2005 4e trimestre Chiffres provisoires	2006 1er trimestre Estimations	2006 2e trimestre Estimations
<b>I. Balance des transactions courantes solde</b>	<b>60,5</b>	<b>67,7</b>	<b>18,6</b>	<b>14,3</b>	<b>19,1</b>	<b>18,8</b>	<b>18,5</b>
<b>Biens solde</b>	6,7	3,0	2,2	0,6	0,3	0,3	0,7
Commerce spécial <sup>2</sup> , solde	9,3	7,9	3,1	1,7	1,9	2,1	2,6
Exportations	146,3	157,0	40,2	38,6	41,4	42,8	43,5
Importations	-137,0	-149,1	-37,1	-36,9	-39,5	-40,7	-40,9
Autres postes, solde	-2,6	-4,9	-0,9	-1,1	-1,6	-1,8	-1,8
<b>Services solde</b>	26,3	29,6	6,6	7,2	8,1	9,0	7,6
Recettes	53,5	58,7	14,1	15,5	15,2	15,7	15,6
Dépenses	-27,2	-29,1	-7,4	-8,3	-7,1	-6,7	-8,0
Tourisme, solde	2,2	2,2	0,2	0,0	0,4	1,5	0,3
Recettes	13,1	13,7	3,3	4,0	3,0	3,7	3,7
Dépenses	-10,9	-11,6	-3,1	-4,0	-2,6	-2,1	-3,4
Commissions bancaires, solde	10,6	11,7	2,7	3,0	3,3	3,3	3,1
Recettes	11,7	13,0	3,0	3,3	3,7	3,7	3,5
Dépenses	-1,1	-1,3	-0,3	-0,3	-0,4	-0,4	-0,4
Autres services, solde	13,5	15,7	3,7	4,2	4,4	4,1	4,2
<b>Revenus du travail et de capitaux solde</b>	34,9	46,4	11,5	9,4	15,4	11,4	11,2
Revenus du travail, solde	-10,1	-10,3	-2,6	-2,6	-2,6	-2,7	-2,7
Recettes	2,1	2,1	0,5	0,5	0,5	0,5	0,5
Dépenses	-12,2	-12,5	-3,1	-3,1	-3,1	-3,2	-3,2
Revenus de capitaux, solde	45,0	56,7	14,1	12,0	18,0	14,0	13,9
Recettes	87,7	125,4	29,1	35,3	34,3	29,1	32,1
Investissements de portefeuille	23,2	26,5	6,6	6,8	7,1	7,3	7,6
Investissements directs	48,7	74,8	16,6	22,2	20,1	14,3	15,2
Autres revenus de capitaux	15,8	24,2	5,8	6,3	7,2	7,6	9,2
Dépenses	-42,6	-68,7	-15,0	-23,3	-16,3	-15,1	-18,1
Investissements de portefeuille	-11,9	-13,8	-3,5	-3,6	-3,7	-3,8	-4,3
Investissements directs	-19,5	-36,4	-7,4	-14,6	-6,9	-5,1	-5,9
Autres revenus de capitaux	-11,3	-18,5	-4,2	-5,1	-5,7	-6,2	-7,9
<b>Transferts courants solde</b>	-7,4	-11,3	-1,7	-2,9	-4,7	-1,8	-1,0
<b>II. Transferts en capital solde</b>	<b>-1,7</b>	<b>-1,0</b>	<b>-0,2</b>	<b>-0,2</b>	<b>-0,2</b>	<b>-0,2</b>	<b>-0,2</b>
<b>III. Mouvements de capitaux solde</b>	<b>-70,1</b>	<b>-86,4</b>	<b>-11,3</b>	<b>-18,4</b>	<b>-33,8</b>	<b>-18,3</b>	<b>-25,9</b>
<b>Investissements directs solde</b>	-30,8	-47,1	-9,5	-14,4	-13,5	-20,2	-11,5
Investissements directs suisses à l'étranger	-32,4	-65,5	-14,8	-18,7	-21,7	-23,0	-15,4
Capital social	-11,4	-16,9	-1,4	-9,0	-3,2	-17,1	-6,9
Bénéfices réinvestis	-20,9	-40,6	-10,2	-10,2	-10,2	-6,7	-6,7
Crédits	-0,1	-7,9	-3,3	0,4	-8,3	0,8	-1,7
Investissements directs étrangers en Suisse	1,6	18,4	5,3	4,3	8,2	2,8	3,8
Capital social	-3,3	-0,8	-0,2	-0,8	1,8	0,9	0,0
Bénéfices réinvestis	8,4	16,1	4,5	7,2	4,5	3,8	2,1
Crédits	-3,5	3,1	1,1	-2,0	1,8	-2,0	1,8
<b>Investissements de portefeuille solde</b>	-49,7	-59,2	-5,1	-21,9	-12,5	-46,1	-4,4
Investissements de portefeuille suisses à l'étranger	-53,3	-66,3	-8,6	-22,9	-15,9	-46,1	-4,3
Titres de créance	-39,2	-44,3	-5,8	-16,6	-10,5	-34,4	-0,9
Emprunts obligataires et notes	-48,5	-48,5	-7,0	-17,5	-12,0	-37,0	-5,0
Papiers monétaires	9,3	4,2	1,2	0,9	1,5	2,7	4,1
Titres de participation	-14,1	-22,0	-2,8	-6,3	-5,4	-11,7	-3,4
Investissements de portefeuille étrangers en Suisse	3,6	7,2	3,5	0,9	3,4	0,0	-0,1
Titres de créance	7,0	2,1	0,8	0,4	0,2	0,9	-1,2
Emprunts obligataires et notes	5,3	-1,5	0,0	-0,6	-0,9	0,6	-1,1
Papiers monétaires	1,8	3,5	0,9	1,0	1,1	0,3	-0,1
Titres de participation	-3,4	5,1	2,6	0,5	3,2	-0,9	1,2

1 Le signe moins (-) signifie un excédent des importations sur les exportations, dans les transactions courantes, et une exportation de capitaux, dans tous les autres postes.

2 Depuis 2002, y compris l'énergie électrique, le perfectionnement à façon et les marchandises en retour, qui étaient comptabilisés dans les Autres postes jusqu'en 2001.

3 Les crédits au sein de groupes figurent sous les investissements directs.

\* Les différences dans les totaux et les soldes viennent du fait que les chiffres ont été arrondis.

## Balance suisse des paiements<sup>1,\*</sup> en milliards de francs

	2004 Chiffres révisés	2005 Chiffres provisoires	2005 2e trimestre Chiffres provisoires	2005 3e trimestre Chiffres provisoires	2005 4e trimestre Chiffres provisoires	2006 1er trimestre Estimations	2006 2e trimestre Estimations
<b>Autres mouvements de capitaux solde</b>	12,1	-2,2	-17,6	13,2	-7,4	46,4	-9,9
Crédits des banques commerciales, solde	16,9	1,9	-8,3	14,8	0,5	45,2	-8,0
Crédits à l'étranger	-16,6	-73,5	-83,8	-40,4	58,6	-67,5	-15,7
Crédits à des banques	19,6	-71,4	-85,0	-36,2	59,4	-60,5	-13,0
Autres crédits	-36,2	-2,0	1,2	-4,2	-0,7	-7,1	-2,7
Crédits de l'étranger	33,5	75,4	75,5	55,2	-58,2	112,8	7,7
Crédits de banques	29,0	72,4	64,8	62,2	-53,4	108,0	4,7
Autres crédits	4,5	3,0	10,7	-6,9	-4,8	4,7	3,0
Crédits des entreprises <sup>3</sup> , solde	-12,9	-0,5	-5,4	2,2	-1,9	9,4	-4,3
Crédits à l'étranger	-14,6	-12,9	-6,1	-2,1	-2,8	6,5	-5,2
Crédits de l'étranger	1,7	12,3	0,7	4,3	1,0	2,9	0,9
Crédits des collectivités publiques, solde	0,4	0,1	0,0	0,0	0,1	0,0	-0,1
Autres investissements, solde	7,7	-3,7	-3,9	-3,8	-6,1	-8,2	2,6
<b>Réserves monétaires total</b>	-1,8	22,0	20,9	4,7	-0,3	1,5	-0,2
<b>IV. Erreurs et omissions nettes</b>	<b>11,3</b>	<b>19,7</b>	<b>-7,1</b>	<b>4,3</b>	<b>14,9</b>	<b>-0,3</b>	<b>7,6</b>

1 Le signe moins (-) signifie un excédent des importations sur les exportations, dans les transactions courantes, et une exportation de capitaux, dans tous les autres postes.

2 Depuis 2002, y compris l'énergie électrique, le perfectionnement à façon et les marchandises en retour, qui étaient comptabilisés dans les Autres postes jusqu'en 2001.

3 Les crédits au sein de groupes figurent sous les investissements directs.

\* Les différences dans les totaux et les soldes viennent du fait que les chiffres ont été arrondis.



## Investissements directs suisses à l'étranger

### Exportations de capitaux, par secteurs et selon le type de capital<sup>1,\*</sup> en milliards de francs

	2004 Chiffres révisés	2005 Chiffres provisoires	2005 2e trim. Chiffres provisoires	2005 3e trim. Chiffres provisoires	2005 4e trim. Chiffres provisoires	2006 1er trim. Estimations	2006 2e trim. Estimations
<b>Total</b>							
Ensemble des types de capital	-32,4	-65,5	-14,8	-18,7	-21,7	-23,0	-15,4
Capital social	-11,4	-16,9	-1,4	-9,0	-3,2	-17,1	-6,9
Bénéfices réinvestis	-20,9	-40,6	-10,2	-10,2	-10,2	-6,7	-6,7
Crédits	-0,1	-7,9	-3,3	0,4	-8,3	0,8	-1,7
<b>Industrie</b>							
Ensemble des types de capital	-21,7	-18,3	-7,2	-8,7	0,8	-12,4	-10,7
Capital social	-11,8	-4,1	-0,4	-6,1	1,5	-6,2	-1,9
Bénéfices réinvestis	-7,8	-13,8	-3,4	-3,4	-3,4	-3,0	-3,0
Crédits	-2,1	-0,4	-3,3	0,9	2,7	-3,2	-5,8
<b>Services<sup>2</sup></b>							
Ensemble des types de capital	-8,9	-27,9	-4,3	-5,8	-12,1	-6,8	-4,8
Capital social	-4,0	-12,0	-2,0	-2,5	-4,6	-5,7	-4,8
Bénéfices réinvestis	-7,7	-9,9	-2,5	-2,5	-2,5	-1,6	-1,6
Crédits	2,9	-6,0	0,2	-0,8	-5,0	0,5	1,5
<b>Sociétés financières et holdings</b>							
Ensemble des types de capital	-1,8	-19,2	-3,3	-4,2	-10,4	-3,8	0,2
Capital social	4,4	-0,8	1,0	-0,3	-0,2	-5,2	-0,3
Bénéfices réinvestis	-5,4	-16,9	-4,2	-4,2	-4,2	-2,1	-2,1
Crédits	-0,9	-1,5	-0,1	0,4	-5,9	3,4	2,6

## Investissements directs étrangers en Suisse

### Importations de capitaux, par secteurs et selon le type de capital<sup>1,\*</sup> en milliards de francs

	2004 Chiffres révisés	2005 Chiffres provisoires	2005 2e trim. Chiffres provisoires	2005 3e trim. Chiffres provisoires	2005 4e trim. Chiffres provisoires	2006 1er trim. Estimations	2006 2e trim. Estimations
<b>Total</b>							
Ensemble des types de capital	1,6	18,4	5,3	4,3	8,2	2,8	3,8
Capital social	-3,3	-0,8	-0,2	-0,8	1,8	0,9	0,0
Bénéfices réinvestis	8,4	16,1	4,4	7,2	4,5	3,8	2,1
Crédits	-3,5	3,1	1,1	-2,0	1,8	-2,0	1,8
<b>Industrie</b>							
Ensemble des types de capital	3,4	0,7	-0,1	0,3	0,3	1,7	1,7
Capital social	1,1	-0,2	-0,1	0,0	0,0	0,4	0,7
Bénéfices réinvestis	3,2	0,9	0,2	0,2	0,2	0,6	0,6
Crédits	-0,8	0,0	-0,2	0,0	0,1	0,7	0,4
<b>Services<sup>2</sup></b>							
Ensemble des types de capital	2,0	5,7	1,3	0,7	2,9	-1,1	3,8
Capital social	-0,4	1,8	0,3	-0,4	2,1	0,2	-0,7
Bénéfices réinvestis	2,4	3,3	0,8	0,8	0,8	1,0	1,0
Crédits	-0,1	0,6	0,2	0,2	0,0	-2,3	3,5
<b>Sociétés financières et holdings</b>							
Ensemble des types de capital	-3,8	12,0	4,1	3,4	4,9	2,1	-1,6
Capital social	-4,0	-2,4	-0,4	-0,4	-0,3	0,3	0,0
Bénéfices réinvestis	2,8	11,9	3,4	6,1	3,5	2,2	0,4
Crédits	-2,6	2,5	1,0	-2,3	1,8	-0,4	-2,1

1 Le signe moins (-) signifie une exportation de capitaux.

2 Sans les sociétés financières et holdings.

\* Les différences dans les totaux viennent du fait que les chiffres ont été arrondis.

## Investissements de portefeuille suisses à l'étranger<sup>1</sup> en milliards de francs

	2004	2005	2005	2005	2005	2006	2006
	Chiffres révisés	Chiffres provisoires	2e trim. Chiffres provisoires	3e trim. Chiffres provisoires	4e trim. Chiffres provisoires	1er trim. Estimations	2e trim. Estimations
<b>Titres de créance</b>							
Emprunts obligataires	-48,5	-48,5	-7,0	-17,5	-12,0	-37,0	-5,0
Papiers monétaires	9,4	4,2	1,2	0,9	1,5	2,7	4,1
Ensemble	-39,2	-44,3	-5,8	-16,6	-10,5	-34,4	-0,9
dont							
CHF	-15,7	-12,2	-2,0	-4,5	-1,3	-7,5	-3,1
EUR	-8,4	-10,4	-1,4	-5,4	-3,0	-19,3	-0,6
USD	-7,3	-14,6	-2,9	-4,8	-3,3	-3,5	1,4
Autres	-7,7	-7,1	0,5	-1,9	-2,9	-4,0	1,3
<b>Titres de participation</b>							
Actions	-2,4	6,1	2,3	0,9	1,7	-1,1	1,5
Fonds de placement	-11,7	-28,1	-5,0	-7,1	-7,1	-10,6	-4,9
Ensemble	-14,0	-22,0	-2,8	-6,3	-5,4	-11,7	-3,4
dont							
CHF	-2,2	-5,5	-1,4	-1,2	-1,4	-3,2	-2,7
EUR	-3,0	-9,1	-1,0	-2,0	-1,7	-2,5	-0,3
USD	-7,5	-5,0	-0,4	-1,2	-1,7	-5,4	-1,3
Autres	-1,3	-2,4	0,2	-1,8	-0,5	-0,7	1,0
Titres de créance et titres de participation, total	-53,2	-66,3	-8,6	-22,9	-15,9	-46,1	-4,3

## Investissements de portefeuille étrangers en Suisse<sup>1</sup> en milliards de francs

	2004	2005	2005	2005	2005	2006	2006
	Chiffres révisés	Chiffres provisoires	2e trim. Chiffres provisoires	3e trim. Chiffres provisoires	4e trim. Chiffres provisoires	1er trim. Estimations	2e trim. Estimations
<b>Titres de créance</b>							
Emprunts obligataires	5,3	-1,5	0,0	-0,6	-0,9	0,6	-1,1
Papiers monétaires	1,8	3,5	0,9	1,0	1,1	0,3	-0,1
Ensemble	7,0	2,1	0,8	0,4	0,2	0,9	-1,2
dont							
CHF	6,0	1,8	0,9	0,4	-0,1	0,8	-1,1
EUR	0,1	-0,1	0,0	-0,1	-0,1	0,0	0,0
USD	0,7	0,4	0,0	0,1	0,4	0,1	-0,1
Autres	0,2	0,1	0,0	0,0	0,0	0,0	0,0
<b>Titres de participation</b>							
Actions	-6,7	-2,8	-0,3	-1,9	1,4	-3,8	-1,0
Fonds de placement	3,3	7,9	2,9	2,4	1,8	2,9	2,2
Ensemble	-3,4	5,1	2,6	0,5	3,2	-0,9	1,2
dont							
CHF	-5,7	-4,7	-0,4	-2,9	0,7	-4,5	-1,4
EUR	2,4	6,4	2,4	2,0	1,3	1,6	0,8
USD	0,1	3,2	0,5	1,4	1,2	2,0	2,0
Autres	-0,2	0,2	0,1	0,0	0,0	-0,1	-0,2
Titres de créance et titres de participation, total	3,6	7,2	3,5	0,9	3,4	0,0	-0,1

<sup>1</sup> Le signe moins (-) signifie une exportation de capitaux.

## Crédits des entreprises, par branches et par secteurs<sup>1,2</sup>

Crédits à l'étranger<sup>3,\*</sup> en milliards de francs

	2004	2005	2005	2005	2005	2006	2006
	Chiffres révisés	Chiffres provisoires	2e trim. Chiffres provisoires	3e trim. Chiffres provisoires	4e trim. Chiffres provisoires	1er trim. Estimations	2e trim. Estimations
<b>Industrie</b>	2,2	-1,9	-5,8	1,0	1,2	0,6	1,1
Chimie et plastique	0,0	-2,3	-5,2	0,8	1,8	-0,7	1,2
Métallurgie et machines	-1,1	0,6	-0,2	0,2	-0,3	0,3	0,0
Electronique, énergie, optique et horlogerie	3,1	-0,1	0,0	0,1	-0,5	1,0	-0,2
Autres industries et bâtiment	0,1	-0,1	-0,4	0,0	0,1	0,0	0,2
<b>Services</b>	-16,7	-11,0	-0,3	-3,1	-4,0	5,9	-6,3
Commerce	-5,8	-5,3	1,0	-4,1	0,4	1,3	-1,3
Sociétés financières et holdings	-5,8	-1,1	-2,2	2,6	-2,3	0,2	-6,8
Assurances	-5,0	-4,6	0,6	-1,6	-1,9	3,8	2,4
Transports et communications	0,0	0,7	0,2	0,1	0,2	-0,2	-0,1
Autres services	-0,2	-0,7	0,1	-0,1	-0,4	0,7	-0,6
<b>Total</b>	-14,6	-12,9	-6,1	-2,1	-2,8	6,5	-5,2

Crédits de l'étranger<sup>3,\*</sup> en milliards de francs

	2004	2005	2005	2005	2005	2006	2006
	Chiffres révisés	Chiffres provisoires	2e trim. Chiffres provisoires	3e trim. Chiffres provisoires	4e trim. Chiffres provisoires	1er trim. Estimations	2e trim. Estimations
<b>Industrie</b>	-3,0	-0,1	-0,3	-0,9	-0,6	0,7	-0,9
Chimie et plastique	-4,3	0,5	0,3	-1,2	-0,2	1,4	-0,5
Métallurgie et machines	0,7	-0,3	-0,3	0,4	-0,2	0,0	0,0
Electronique, énergie, optique et horlogerie	0,2	0,1	-0,2	0,2	0,0	-0,9	-0,1
Autres industries et bâtiment	0,5	-0,5	-0,1	-0,2	-0,2	0,1	-0,3
<b>Services</b>	4,7	12,4	0,9	5,2	1,6	2,2	1,7
Commerce	2,5	6,3	-1,1	4,3	1,8	-1,9	-0,9
Sociétés financières et holdings	2,1	-2,0	0,3	1,3	-2,6	3,0	1,7
Assurances	0,4	7,9	1,3	-0,2	2,1	1,2	0,0
Transports et communications	-0,1	0,2	0,0	0,0	0,5	-0,1	0,1
Autres services	-0,3	0,2	0,5	-0,2	-0,2	-0,1	0,9
<b>Total</b>	1,7	12,3	0,7	4,3	1,0	2,9	0,9

1 La répartition est faite sur la base de l'activité principale de l'entreprise en Suisse.

2 Les crédits au sein de groupes figurent sous les investissements directs.

3 Le signe moins (-) signifie une exportation de capitaux.

\* Les différences dans les totaux viennent du fait que les chiffres ont été arrondis.