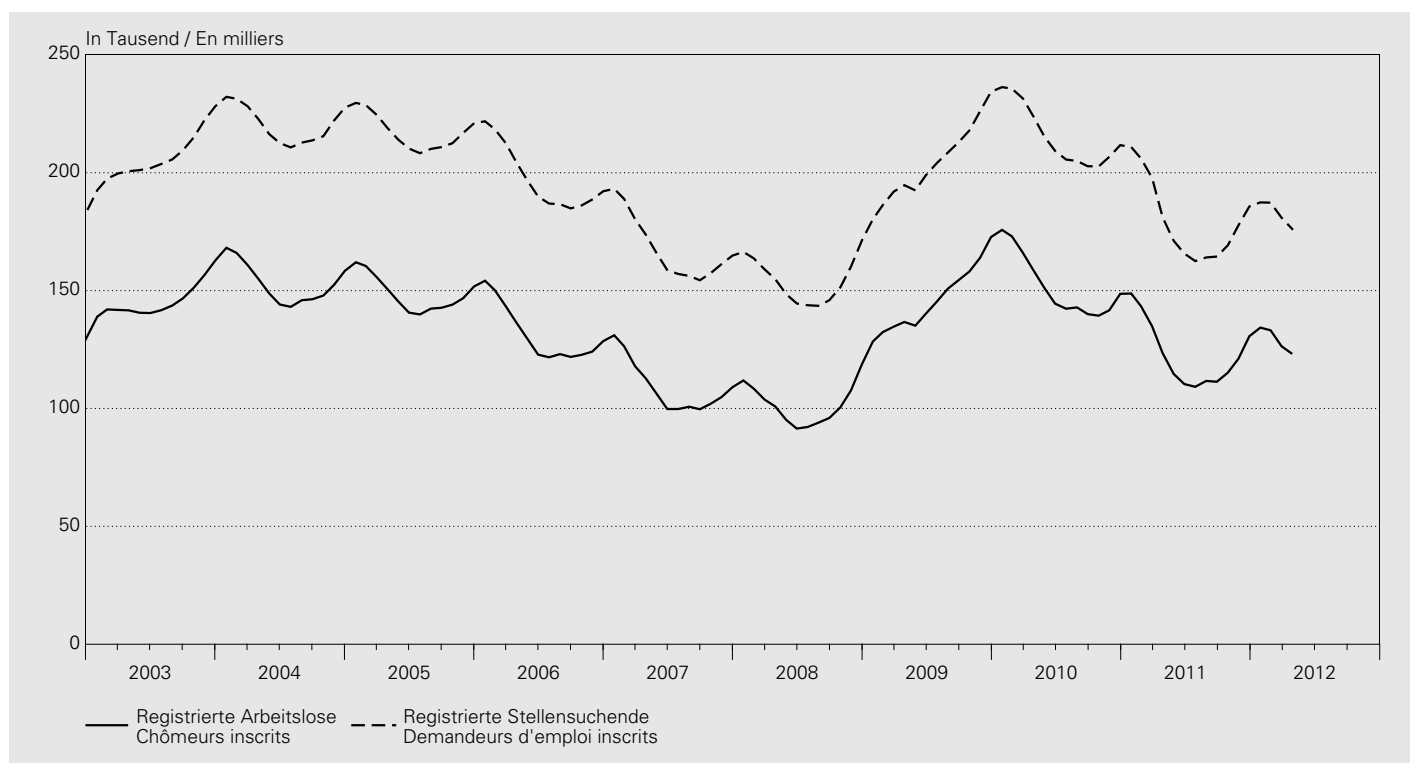


### N3 Arbeitsmarkt Marché du travail



Jahresmittel Monat	Kurzarbeiter <sup>1</sup> Travailleurs subissant une réduction d'horaire <sup>1</sup>	Registrierte Arbeitslose <sup>2</sup> Chômeurs inscrits <sup>2</sup>		Arbeitslosenquote <sup>3,4</sup> Taux de chômage <sup>3,4</sup>		Gemeldete offene Stellen <sup>5</sup> Places vacantes annoncées <sup>5</sup>		Registrierte Stellensuchende	
		1	2	3	4	5	6	7	8
Moyenne annuelle Mois		saison- bereinigt données désaisonna- lisées	saison- bereinigt données désaisonna- lisées	saison- bereinigt données désaisonna- lisées	saison- bereinigt données désaisonna- lisées	saison- bereinigt <sup>6</sup> données désaisonna- lisées <sup>6</sup>	saison- bereinigt <sup>6</sup> données désaisonna- lisées <sup>6</sup>	Demandeurs d'emploi inscrits	
2002	12 446	100 504	.	2.5	.	9 272	.	149 609	
2003	12 567	145 687	.	3.7	.	8 327	.	206 491	
2004	5 258	153 091	.	3.9	.	8 975	.	220 508	
2005	3 255	148 537	.	3.8	.	8 802	.	217 154	
2006	1 271	131 532	.	3.3	.	11 226	.	197 414	
2007	752	109 189	.	2.8	.	13 236	.	167 659	
2008	2 052	101 725	.	2.6	.	13 962	.	154 438	
2009	67 197	146 089	.	3.7	.	12 873	.	204 070	
2010	17 765	151 986	.	3.9	.	16 697	.	215 524	
2011	4 553	122 892	.	3.1	.	19 456	.	179 693	
2011 04	4 674	123 448	<b>123 610</b>	3.1	3.1	21 231	<b>19 985</b>	181 041	
2011 05	4 280	114 684	<b>120 410</b>	2.9	3.1	21 816	<b>19 840</b>	171 169	
2011 06	3 370	110 378	<b>120 144</b>	2.8	3.0	21 193	<b>19 615</b>	165 742	
2011 07	2 215	109 200	<b>118 661</b>	2.8	3.0	19 155	<b>19 399</b>	162 530	
2011 08	2 514	111 687	<b>118 312</b>	2.8	3.0	18 584	<b>19 178</b>	164 070	
2011 09	3 981	111 344	<b>117 835</b>	2.8	3.0	19 435	<b>18 990</b>	164 448	
2011 10	5 112	115 178	<b>118 944</b>	2.9	3.0	18 750	<b>18 904</b>	169 191	
2011 11	6 357	121 109	<b>119 775</b>	3.1	3.0	17 395	<b>18 837</b>	177 681	
2011 12	5 479	130 662	<b>120 590</b>	3.3	3.1	15 034	<b>18 647</b>	185 706	
2012 01	9 132	134 317	<b>120 557</b>	3.4	3.1	17 471	<b>18 298</b>	187 417	
2012 02	<b>8 855</b>	133 154	<b>121 535</b>	3.4	3.1	18 403	<b>17 829</b>	187 315	
2012 03	..	126 392	<b>119 969</b>	3.2	<b>3.0</b>	17 862	<b>17 310</b>	180 912	
2012 04	..	<b>123 158</b>	<b>123 690</b>	<b>3.1</b>	<b>3.1</b>	<b>18 306</b>	<b>16 770</b>	<b>176 142</b>	

<sup>1</sup> Bis 1999 auf Grund der Voranmeldungen zur Kurzarbeit, ab 2000 bei den Arbeitslosenkassen abgerechnete Kurzarbeit.  
Jusqu'en 1999, données basées sur les avis de chômage partiel; depuis 2000, données basées sur les informations des caisses de chômage concernant le chômage partiel.

<sup>2</sup> Ganz- und teilweise Arbeitslose.  
Chômeurs complets et personnes partiellement sans emploi.

<sup>3</sup> Erwerbspersonen in der Wohnbevölkerung (Arbeitsangebot) bis 1999: 3 621 716, ab 2000: 3 946 988.  
Personnes actives parmi la population résidente (offre de travail) jusqu'en 1999: 3 621 716 et à partir de 2000: 3 946 988.

<sup>4</sup> Arbeitslosenquote =  $\frac{\text{Registrierte Arbeitslose}}{\text{Erwerbspersonen}} \times 100$

Taux de chômage =  $\frac{\text{chômeur inscrits}}{\text{personnes actives}} \times 100$

<sup>5</sup> Ab Juni 2009 verbleiben die bei den Regionalen Arbeitsvermittlungszentren (RAV) erfassten offenen Stellen länger im Bestand.  
Depuis juin 2009, les places vacantes enregistrées auprès des offices régionaux de placement (ORP) figurent plus longtemps que précédemment dans l'effectif.

<sup>6</sup> Saisonbereinigung durch die SNB. Die Daten können geringfügig von denjenigen des seco abweichen.  
La correction des variations saisonnières a été effectuée par la BNS. Les données peuvent s'écarter légèrement de celles du seco.

