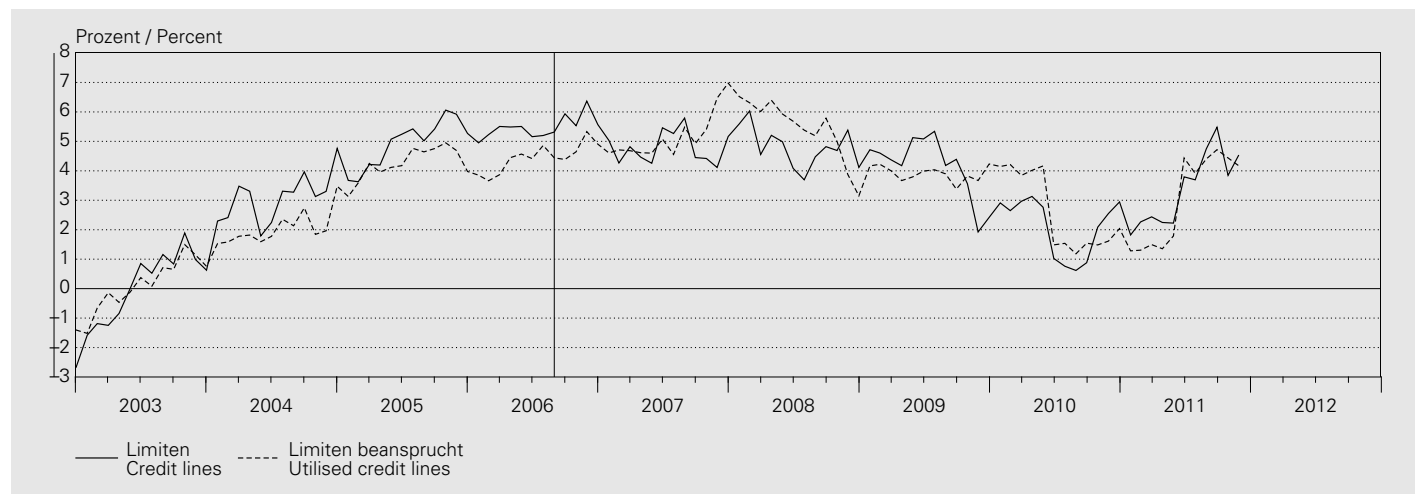


D3 Bewilligte und beanspruchte inländische Kredite^{1,2} Crédits en Suisse – Limites et montants utilisés^{1,2}

Erhebungsstufe: Bankstelle³ / Périmètre de consolidation: comptoir³

Veränderung gegenüber dem entsprechenden Vorjahresmonat und Anteil unbenützter Limiten⁴

Variation par rapport au mois correspondant de l'année précédente et part non utilisée en pour-cent du total des limites⁴



Kredite an im Inland domizilierte Schuldner / Crédits à des débiteurs domiciliés en Suisse

In Millionen Franken / En millions de francs

Jahresende Monatsende	Total		Total		Private Haushalte Ménages		Total		Benützung Utilisation	Benützung Utilisation	Limiten Limites	Benützung Utilisation	Benützung Utilisation	Limiten Limites	Benützung Utilisation	
	Hypothekar- forderungen	Forderungen gegenüber Kunden			Hypothekar- forderungen ⁵	Forderungen gegenüber Kunden										
Fin d'année Fin de mois	Créances hypothécaires	Créances sur la clientèle			Créances hypothécaires ⁵	Créances sur la clientèle										
	Benützung Utilisation	Benützung Utilisation	Limiten Limites	Benützung Utilisation	Benützung Utilisation	Benützung Utilisation	Limiten Limites	Benützung Utilisation	1	2	3	4	5	6	7	8
2001	460 268	161 206	730 369	621 475	323 229	38 147	383 435	361 376								
2002	473 468	139 271	710 930	612 739	337 856	34 464	398 580	372 320								
2003	491 526	125 850	715 378	617 376	360 233	32 800	418 947	393 034								
2004	518 064	120 782	749 432	638 846	384 389	32 018	446 301	416 408								
2005	542 699	121 558	788 929	664 257	406 599	35 713	475 822	442 313								
2006	628 110	137 190	905 505	765 299	483 641	40 629	563 135	524 270								
2007	651 461	167 247	952 281	818 707	501 169	39 622	580 753	540 791								
2008	674 654	169 853	991 485	844 507	517 994	34 622	593 201	552 616								
2009	712 212	168 034	1 015 495	880 246	546 468	31 657	612 994	578 125								
2010	745 240	152 949	1 045 395	898 189	568 262	30 822	634 707	599 084								
2010 11	743 900	150 615	1 042 895	894 515	567 139	32 291	634 119	599 430								
2010 12	745 240	152 949	1 045 395	898 189	568 262	30 822	634 707	599 084								
2011 01	748 065	151 845	1 045 351	899 910	569 415	31 394	634 666	600 809								
2011 02	750 653	152 019	1 048 355	902 673	571 191	31 110	637 147	602 302								
2011 03	753 932	151 138	1 055 709	905 070	573 334	31 294	639 659	604 629								
2011 04	756 752	151 914	1 058 124	908 666	575 151	31 390	642 416	606 541								
2011 05	760 534	152 318	1 062 997	912 852	577 836	30 985	644 305	608 821								
2011 06	764 140	156 206	1 069 238	920 346	580 460	31 910	647 864	612 370								
2011 07	767 169	150 066	1 065 996	917 236	582 803	31 582	649 560	614 385								
2011 08	770 504	150 169	1 077 209	920 673	585 327	31 720	653 208	617 047								
2011 09	775 388	153 524	1 095 000	928 912	588 913	31 946	655 551	620 859								
2011 10	777 702	151 909	1 082 034	929 611	591 131	31 901	658 671	623 032								
2011 11	781 276	150 549	1 090 218	931 826	593 733	31 712	662 932	625 445								

¹ Gemäss Kreditvolumenstatistik; vgl. *Bankenstatistisches Monatsheft*, Tabellen 3A und 3B.

Selon la statistique sur l'encours des crédits; voir *Bulletin mensuel de statistiques bancaires*, tableaux 3A et 3B.

² Unter der Benützung wird die Bruttoforderung ausgewiesen. Vor November 2001 wird der Bilanzwert publiziert. Für Details vgl. *Statistisches Monatsheft* vom Juli 2009 (Informationen zu SNB-Statistiken).

Les créances brutes sont indiquées dans la colonne Utilisation. Avant novembre 2001, ce sont les valeurs figurant au bilan qui sont publiées. Pour plus de précisions, voir le *Bulletin mensuel de statistiques économiques* de juillet 2009 (Informations afférentes aux statistiques de la BNS).

³ Ab September 2006 umfassen die publizierten Zahlen die Werte sämtlicher Raiffeisenbanken. Zuvor flossen nur die Werte der grösseren Raiffeisenbanken ein.

Für Details vgl. *Statistisches Monatsheft* vom März 2007 (Informationen zu SNB-Statistiken). Depuis septembre 2006, les données afférentes aux banques Raiffeisen portent sur l'ensemble du groupe Raiffeisen. Avant cette date, seuls les chiffres des principales banques Raiffeisen étaient pris en compte. De plus amples informations figurent dans le *Bulletin mensuel de statistiques économiques* de mars 2007 (Informations afférentes aux statistiques de la BNS).

⁴ Bis Oktober 2002 basiert die Veränderungsrate der beanspruchten Limiten auf Bilanzwerten, danach auf der Bruttoforderung. Zwischen September 2006 und August 2007 basieren die Wachstumsraten auf hochgerechneten Werten für sämtliche Raiffeisenbanken.

Jusqu'en octobre 2002, le taux de variation des montants utilisés se fonde sur les valeurs figurant au bilan; à partir de novembre 2002, il repose sur les créances brutes. De septembre 2006 à août 2007, les taux de croissance se fondent sur des valeurs extrapolées en ce qui concerne les banques Raiffeisen.

⁵ Ab Oktober 2010 wird ein Teil der Hypothekarforderungen, der bisher unter den Privaten Haushalten ausgewiesen wurde, verschiedenen Branchen zugeteilt. Für Details vgl. *Statistisches Monatsheft* vom Dezember 2010 (Informationen zu SNB-Statistiken).

Depuis octobre 2010, certaines créances hypothécaires, qui figuraient jusqu'alors sous les ménages, ont été transférées dans d'autres branches. Pour de plus amples informations, voir le *Bulletin mensuel de statistiques économiques* de décembre 2010 (Informations afférentes aux statistiques de la BNS).