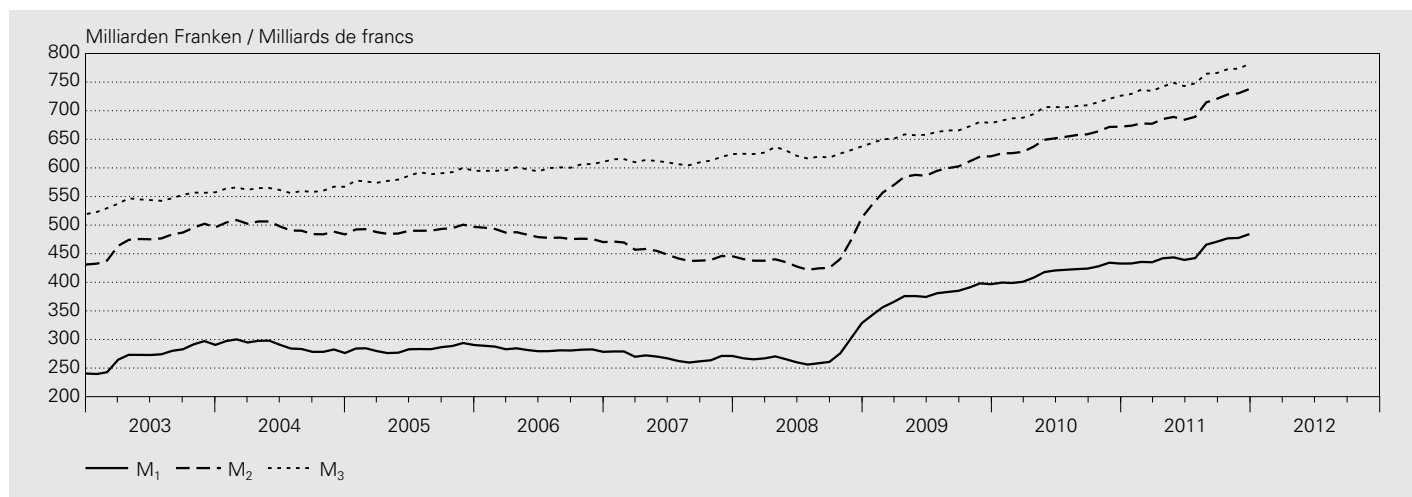


## B2 Geldmengen<sup>1</sup> M<sub>1</sub>, M<sub>2</sub> und M<sub>3</sub> Masses monétaires<sup>1</sup> M<sub>1</sub>, M<sub>2</sub> et M<sub>3</sub>

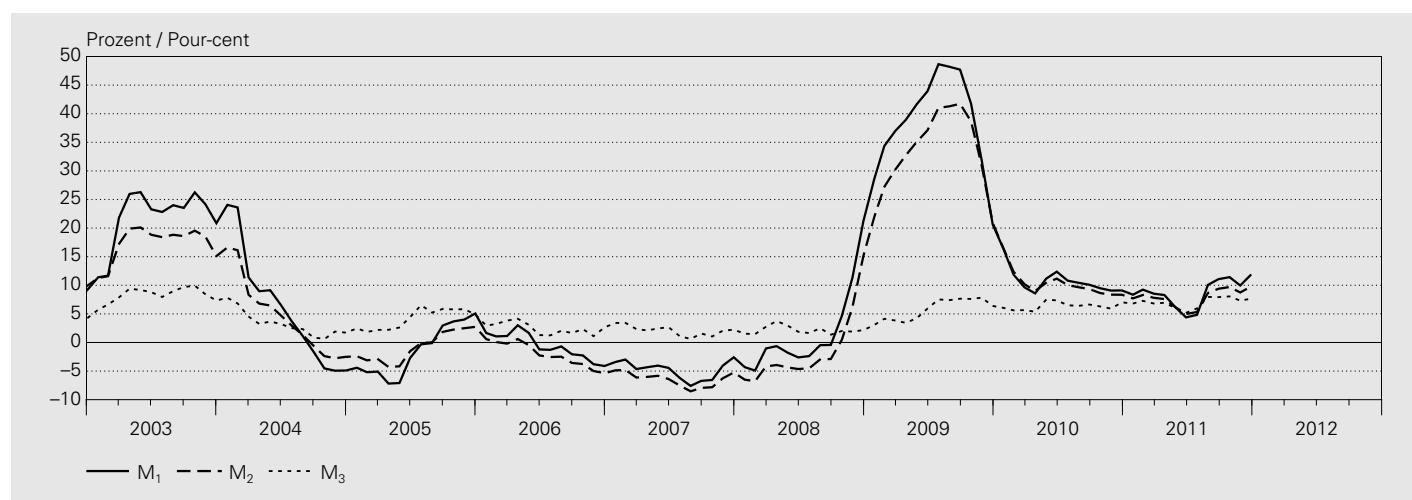
Bestand / Niveau



In Millionen Franken / En millions de francs

Jahr <sup>2,4</sup> Monat <sup>3,4</sup>	Inkl. Fürstentum Liechtenstein Y compris la Principauté de Liechtenstein							
	Bargeldumlauf	Sichteinlagen	Einlagen auf Transaktions- konti <sup>5</sup>	Geldmenge M <sub>1</sub> (1 + 2 + 3)	Spareinlagen <sup>6</sup>	Geldmenge M <sub>2</sub> (4 + 5)	Termineinlagen	Geldmenge M <sub>3</sub> (6 + 7)
Année <sup>2,4</sup> Mois <sup>3,4</sup>	Numéraire en circulation	Dépôts à vue	Comptes de transactions <sup>5</sup>	Masse monétaire M <sub>1</sub> (1 + 2 + 3)	Dépôts d'épargne <sup>6</sup>	Masse monétaire M <sub>2</sub> (4 + 5)	Dépôts à terme	Masse monétaire M <sub>3</sub> (6 + 7)
	1	2	3	4	5	6	7	8
2002	32 790	110 665	80 952	224 407	180 440	404 847	98 142	502 989
2003	33 207	150 151	90 187	273 545	201 555	475 100	69 806	544 906
2004	33 687	161 739	93 047	288 473	207 141	495 614	66 923	562 537
2005	34 409	153 218	96 551	284 178	207 425	491 603	94 297	585 900
2006	35 235	149 325	97 889	282 449	199 101	481 550	118 723	600 273
2007	35 956	140 804	92 164	268 923	181 621	450 545	162 239	612 783
2008	37 503	144 557	91 019	273 078	170 070	443 148	182 862	626 010
2009	41 703	225 582	109 914	377 199	212 098	589 297	72 721	662 017
2010	43 769	257 333	116 366	417 468	232 218	649 685	54 456	704 141
2011	<b>47 088</b>	<b>281 791</b>	<b>124 934</b>	<b>453 813</b>	<b>246 937</b>	<b>700 750</b>	<b>52 669</b>	<b>753 419</b>
2010 12	47 038	266 729	118 994	432 761	239 341	672 102	53 953	726 055
2011 01	45 642	267 556	119 692	432 890	240 895	673 785	55 520	729 305
2011 02	45 428	267 678	122 501	435 607	242 107	677 714	58 922	736 636
2011 03	45 099	268 843	121 121	435 063	242 119	677 182	57 324	734 506
2011 04	45 337	273 033	123 521	441 891	243 519	685 410	56 794	742 204
2011 05	45 375	274 704	123 517	443 596	245 587	689 183	59 681	748 864
2011 06	45 284	270 439	123 405	439 128	245 040	684 168	58 840	743 008
2011 07	45 174	272 696	124 434	442 304	247 095	689 399	58 513	747 912
2011 08	48 379	292 314	125 008	465 701	248 784	714 485	50 251	764 736
2011 09	47 215	297 293	126 453	470 961	249 873	720 834	45 035	765 869
2011 10	48 635	300 276	127 976	476 887	251 604	728 491	44 203	772 694
2011 11	<b>49 493</b>	<b>296 275</b>	<b>131 732</b>	<b>477 500</b>	<b>252 917</b>	<b>730 417</b>	<b>43 155</b>	<b>773 572</b>
2011 12	<b>53 996</b>	<b>300 386</b>	<b>129 848</b>	<b>484 230</b>	<b>253 702</b>	<b>737 932</b>	<b>43 785</b>	<b>781 717</b>

Veränderung gegenüber dem entsprechenden Vorjahresmonat / Variation par rapport au mois correspondant de l'année précédente



In Prozent / En pour-cent

Jahr <sup>4</sup> Monat <sup>4</sup>	Inkl. Fürstentum Liechtenstein Y compris la Principauté de Liechtenstein							
	Bargeldumlauf	Sichteinlagen	Einlagen auf Transaktions- konti <sup>5</sup>	Geldmenge M <sub>1</sub>	Spareinlagen <sup>6</sup>	Geldmenge M <sub>2</sub>	Termineinlagen	Geldmenge M <sub>3</sub>
Année <sup>4</sup> Mois <sup>4</sup>	Numéraire en circulation	Dépôts à vue	Comptes de transactions <sup>5</sup>	Masse monétaire M <sub>1</sub>	Dépôts d'épargne <sup>6</sup>	Masse monétaire M <sub>2</sub>	Dépôts à terme	Masse monétaire M <sub>3</sub>
	1	2	3	4	5	6	7	8
2002	5.4	10.3	7.8	8.7	7.5	8.1	-10.8	3.8
2003	1.3	35.7	11.4	21.9	11.7	17.4	-28.9	8.3
2004	1.4	7.7	3.2	5.5	2.8	4.3	-4.1	3.2
2005	2.1	-5.3	3.8	-1.5	0.1	-0.8	40.9	4.2
2006	2.4	-2.5	1.4	-0.6	-4.0	-2.0	25.9	2.5
2007	2.0	-5.7	-5.8	-4.8	-8.8	-6.4	36.7	2.1
2008	4.3	2.7	-1.2	1.5	-6.4	-1.6	12.7	2.2
2009	11.2	56.1	20.8	38.1	24.7	33.0	-60.2	5.8
2010	5.0	14.1	5.9	10.7	9.5	10.2	-25.1	6.4
2011	<b>7.6</b>	<b>9.5</b>	<b>7.4</b>	<b>8.7</b>	<b>6.3</b>	<b>7.9</b>	<b>-3.3</b>	<b>7.0</b>
2010 12	6.9	10.2	7.5	9.1	7.0	8.3	-7.2	7.0
2011 01	6.3	9.2	7.3	8.4	6.6	7.7	-3.1	6.8
2011 02	6.4	10.8	7.1	9.2	6.6	8.3	-3.2	7.3
2011 03	4.3	9.5	8.1	8.5	6.5	7.8	-3.8	6.8
2011 04	5.1	8.9	8.2	8.3	6.3	7.6	-0.3	6.9
2011 05	3.5	6.5	6.3	6.2	6.2	6.2	4.5	6.0
2011 06	3.7	3.6	6.3	4.4	6.1	5.0	7.6	5.2
2011 07	4.0	4.1	6.7	4.8	6.2	5.3	13.9	6.0
2011 08	11.4	11.5	6.3	10.1	6.1	8.7	-1.1	8.0
2011 09	8.7	13.1	7.4	11.1	6.4	9.4	-11.2	7.9
2011 10	11.0	13.3	7.5	11.4	6.6	9.7	-13.3	8.1
2011 11	<b>11.1</b>	<b>10.7</b>	<b>8.0</b>	<b>10.0</b>	<b>6.5</b>	<b>8.7</b>	<b>-12.2</b>	<b>7.3</b>
2011 12	<b>14.8</b>	<b>12.6</b>	<b>9.1</b>	<b>11.9</b>	<b>6.0</b>	<b>9.8</b>	<b>-18.8</b>	<b>7.7</b>

<sup>1</sup> Definition 1995. Details zur Geldmengendefinition finden sich im Internet unter [www.snb.ch](http://www.snb.ch), *Geldpolitik, Monetäre Statistik, Geldmengen*.  
Définition de 1995. De plus amples informations sur la définition des agrégats monétaires sont disponibles sur Internet sous [www.snb.ch](http://www.snb.ch), *Politique monétaire, Statistique monétaire, Agrégats monétaires*.

<sup>2</sup> Durchschnitt aus Monatsendwerten.  
Moyenne des valeurs de fin de mois.

<sup>3</sup> Monatsendwerte.  
Valeurs de fin de mois.

<sup>4</sup> 2011: provisorische Werte.  
2011: chiffres provisoires.

<sup>5</sup> Einlagen auf den Spar- und Depositenkonti, die vor allem Zahlungszwecken dienen.  
Comptes d'épargne et de dépôts qui servent principalement au trafic des paiements.

<sup>6</sup> Einlagen auf Spar- und Depositenkonti abzüglich die unter diesen Positionen enthaltenen Einlagen zu Zahlungszwecken abzüglich Vorsorgegelder.  
Comptes d'épargne et de dépôts, sans ceux qui servent principalement au trafic des paiements ni les fonds déposés dans le cadre de la prévoyance liée.